

SAMSUNG

GRABADORA DE VÍDEO DIGITAL
Manual de usuario

SDH-B74041/B74081



Descripción general del DVR

ÍNDICE

DESCRIPCIÓN GENERAL DEL DVR	2	Índice
	3	Instrucciones De Seguridad
	4	Panel Frontal
	5	Panel trasero
	6	Control remoto
	7	Instalación del disco duro
	8	Conexión de un equipo externo
	8	Conexión de la cámara
	9	Conexión del DVR
	9	Protección del cable frente al agua
	10	Instalación de la cámara
INICIALIZACIÓN DEL DVR	11	Inicialización del sistema
	11	Asistente de inicio
	14	Interfaz principal
MENÚ DE DVR	16	Menú emergente
	17	Guía del menú principal
	18	Menú principal
	35	Bloqueo de menú
	35	Modo dividido
	35	Búsqueda de grabación
	35	Mute
	35	Iniciar secuencia
WEB APPLICATION MANAGER	36	Requisitos del entorno del sistema
	39	Inicio de sesión en Web Application Manager
	39	Interfaz en vivo
APLICACIÓN MÓVIL	51	Teléfonos Android/Tabletas
	52	iPhone/iPad
ANEXO	53	Solución de problemas
	55	Especificaciones
	59	Dimensiones
	61	Accesorios adjuntos

INSTRUCCIONES DE SEGURIDAD


Lea atentamente las indicaciones de precaución a fin de evitar lesiones personales y evitar que los equipos y otros dispositivos de conexión se dañen.

1. Utilice la fuente de alimentación incluida o especificada por el fabricante.
Nunca opere el equipo mediante el uso de la fuente de alimentación no especificada.
2. Nunca introduzca objetos de ningún tipo por los orificios del DVR a fin de evitar descargas eléctricas u otros accidentes.
3. No coloque el equipo en un lugar polvoriento.
4. No coloque el equipo bajo la lluvia o en un ambiente húmedo como el sótano.
Si el equipo entra accidentalmente en contacto con el agua, desconecte el cable de alimentación y contacte con el soporte técnico de inmediato.
5. Mantenga la superficie del equipo limpia y seca.
Utilice un paño suave y húmedo para limpiar la carcasa exterior del DVR. (No utilice limpiadores líquidos o aerosoles).
6. No lo ponga en funcionamiento si se encuentra algún problema.
Si el DVR emite un sonido u olor extraño, desconecte el cable de alimentación y póngase en contacto con el soporte técnico.
7. No trate de quitar la cubierta del DVR para evitar descargas eléctricas.
8. Trate el dispositivo con cuidado.
Si el DVR no funciona correctamente, póngase en contacto con el servicio técnico para su reparación o sustitución.
9. Instale y coloque el equipo en un área bien ventilada. El sistema de DVR incluye un disco duro que produce gran cantidad de calor durante el funcionamiento. Por lo tanto, no bloquee los orificios de ventilación (en la parte superior, inferior, los lados y la parte posterior del DVR).
10. El adaptador de corriente sólo se debe conectar al DVR. No lo conecte a un equipo adicional. De lo contrario el DVR se puede reiniciar varias veces debido a una alimentación insuficiente.
11. No instale cerca de fuentes de calor, como radiadores, estufas y otras máquinas o dispositivos (incluyendo altavoces) que producen gran cantidad de calor.
12. Si el enchufe suministrado no encaja en la toma, contacte con el soporte técnico para obtener ayuda.
13. Proteja el cable de alimentación para que no los pisen o aplasten, especialmente en el nivel de enchufe y en los extremos del cable.
14. Sólo utilice dispositivos/accesorios especificados por el fabricante.
15. Utilice únicamente el carrito, base, trípode, soporte o mesa especificados por el fabricante, o que se venden con el sistema. Cuando utilice un carrito, tenga cuidado al mover el carrito y el aparato para evitar lesiones por un vuelco.
16. Desenchufe el dispositivo durante tormentas eléctricas o cuando no lo utilice durante largos períodos de tiempo.
17. Solicite el mantenimiento al personal de servicio cualificado. Se requiere mantenimiento si el aparato ha sufrido algún daño, si el cable de alimentación o el enchufe se ha roto, se ha derramado líquido o han caído objetos sobre el dispositivo, se ha expuesto a la lluvia o humedad, no funciona normalmente o si se ha caído.



Homologaciones de estándares



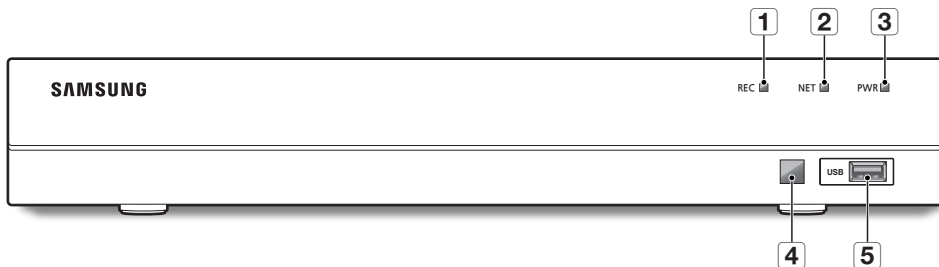
- 
 Este equipo ha sido probado y cumple con los límites para un dispositivo digital de Clase A, según la parte 15 de las normas de la FCC. Estos límites están diseñados para proporcionar una protección razonable contra las interferencias perjudiciales cuando el equipo funciona en un entorno comercial.
Este equipo genera, utiliza y puede irradiar energía de radiofrecuencia y, si no se instala y utiliza de acuerdo con el manual de instrucciones, puede causar interferencias en las comunicaciones de radio. El funcionamiento de este equipo en un área residencial puede causar interferencias perjudiciales, en cuyo caso se requerirá al usuario que corrija la interferencia por sus propios medios.

Descripción general del DVR

PANEL FRONTAL

DVR es la abreviatura de Digital Video Recorder.

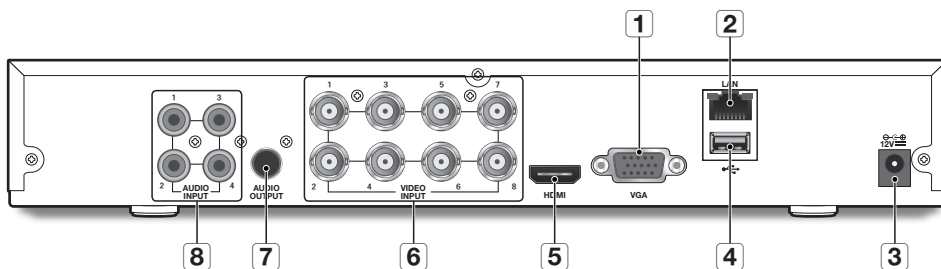
Panel frontal para DVR con 8 canales de SDR-B74301



Tipo	Tecla o indicador	Identificación	Funciones	
1	Luz indicadora de estado	Indicador de HDD	REC	Si el indicador "Rojo (Red)" parpadea, el disco duro está en modo de lectura o escritura.
2		Indicador de red	NET	Muestra la conexión de red y el estado de la transferencia de datos.
3		Indicador de encendido	PWR	Si el indicador "Azul (Blue)" está activado, el DVR está recibiendo alimentación normalmente.
4	Puerto IR		<input type="checkbox"/>	Recepción de la señal de infrarrojos desde el control remoto.
5	USB	USB		Puerto USB

PANEL TRASERO

Panel posterior de SDR-B74301

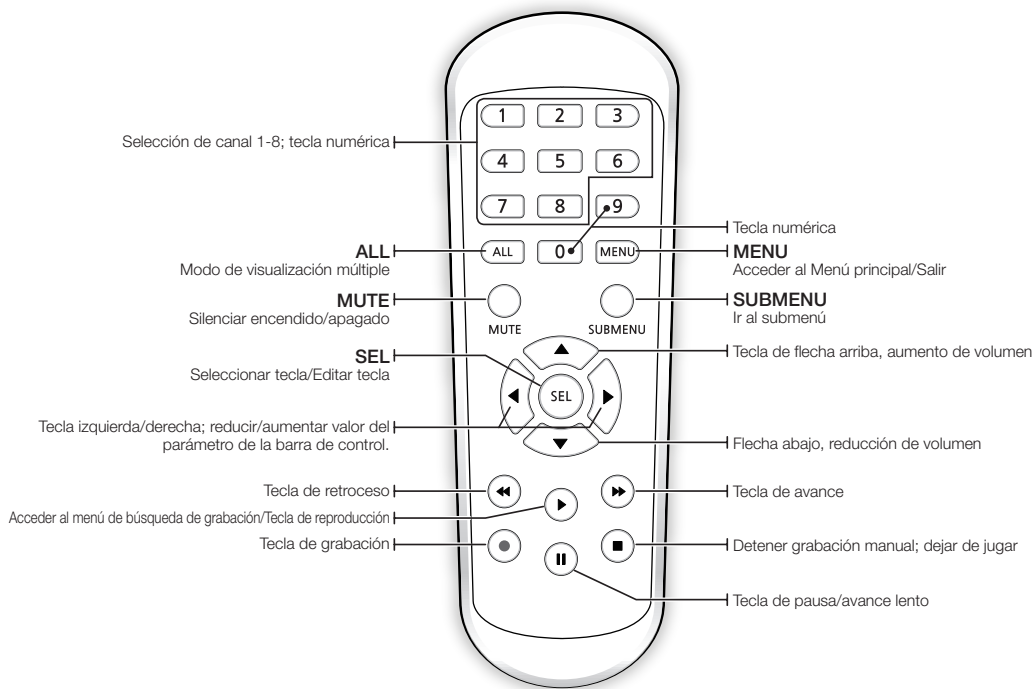


Interfaz física	Conexión
1 Puerto VGA	Conexión con dispositivos de pantalla VGA, tales como el monitor de PC.
2 LAN: (RJ45) Puerto de red	Conectar con LAN, cable Ethernet.
3 Puerto de alimentación	Conexión con la fuente de alimentación CC de 12V 2A, incluido con el dispositivo
4 Puerto USB	Conexión con USB.
5 HDMI	Conexión con los dispositivos de visualización HDMI, como el monitor de PC.
6 Entrada de video	Conexión con el dispositivo de entrada de video CH 1-8 (analógico), puerto estándar BNC
7 Salida de audio	Salida de señal de audio, puerto RCA
8 Entrada de audio	Conexión con señales de entrada de audio CH1-4, puerto RCA

Descripción general del DVR

CONTROL REMOTO

Funcionamiento del mando a distancia

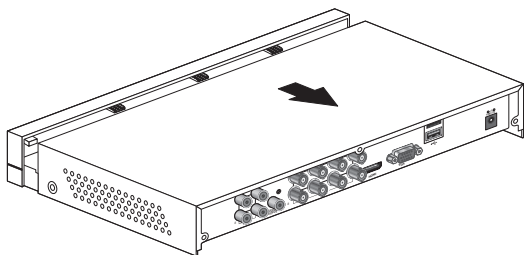


INSTALACIÓN DEL DISCO DURO

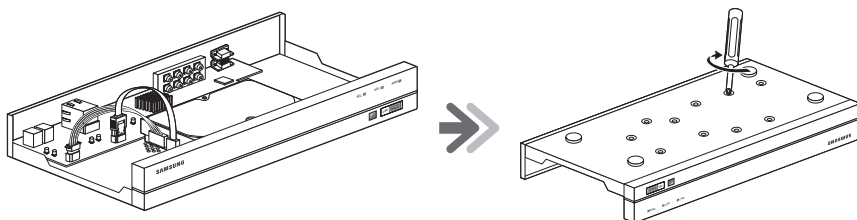
-  ■ El HDD está pre-instalado. Si desea reemplazar el disco duro, consulte las siguientes instrucciones. No retire el disco duro cuando el DVR está en funcionamiento.

Instalación del disco duro

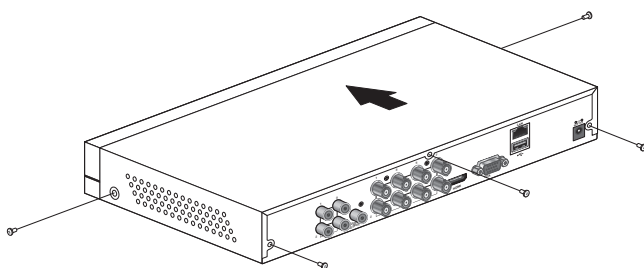
1. Desenchufe el DVR para desconectar la alimentación. Con un destornillador, retire los tornillos de los paneles laterales y posterior, y luego retire la cubierta superior.



2. Conecte los datos y los cables de alimentación de la unidad de disco duro a la placa base. Monte la unidad de disco duro sobre el bastidor y conecte los cables de alimentación y los cables de datos. El marco de la base del DVR incluye dos grupos de agujeros para montaje de tornillos, para la instalación de un disco duro de 3,5" y de un disco duro de 2,5", respectivamente. Atornille la unidad de disco duro en su lugar de acuerdo con el tamaño de su disco duro.



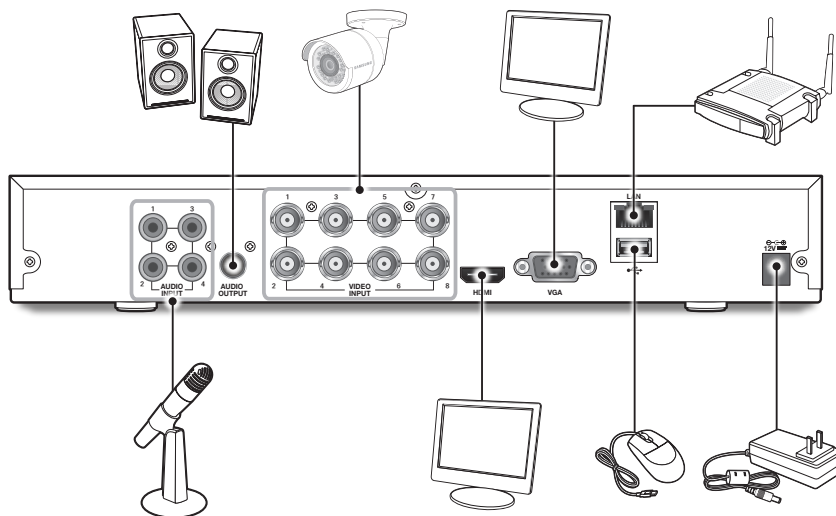
3. A continuación, atornille el panel posterior en su lugar, y luego los laterales.



Descripción general del DVR

CONEXIÓN DE UN EQUIPO EXTERNO

Conecte el cable de señal de la cámara al puerto de entrada de vídeo del DVR a través de los conectores BNC. Conecte el monitor al DVR utilizando el cable de vídeo VGA o HDMI. Conecte el DVR al adaptador de alimentación suministrado. Una vez realizadas todas las conexiones, conecte el DVR para llevar a cabo las comprobaciones de funcionamiento. Asegúrese de que todos los puertos de E/S de audio/vídeo están conectados correctamente.

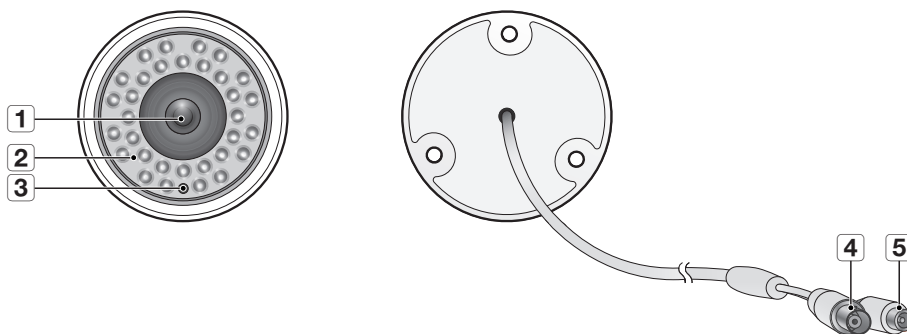


CONEXIÓN DE LA CÁMARA

Conexión de la cámara (SDC-9443BC)

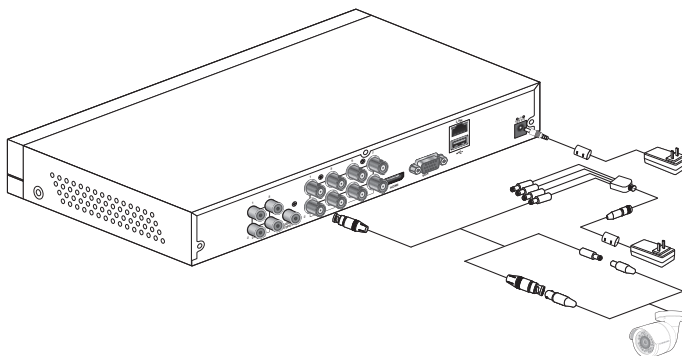
Equipada con luces LED de infrarrojos y sensor de iluminación, la cámara permite la supervisión en todo momento, día y noche. La cámara es adecuada para uso en interiores y exteriores.

No exponga completamente la cámara a la lluvia. La cámara debe instalarse en un refugio para evitar la exposición a la lluvia o humedad excesiva.



Nombre	Descripción
1 Lente	3,6 mm de distancia focal le permite supervisar con un campo de visión más amplio
2 LED de infrarrojos	Las luces LED de infrarrojos se controlan mediante el sensor de iluminación.
3 Sensor de iluminación	Detecta la luz entrante para controlar el LED de infrarrojos.
4 Cable BNC	Terminales BNC para la salida de señal de vídeo.
5 Cable de alimentación	Se utiliza para alimentar la cámara.

CONEXIÓN DEL DVR

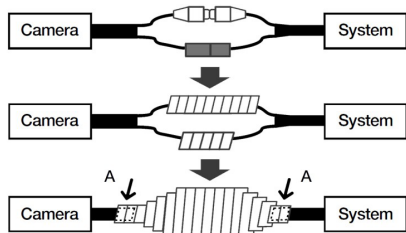


PROTECCIÓN DEL CABLE FRENTE AL AGUA

Si este producto se monta al aire libre, puede ocurrir que haya filtraciones de agua entre en los cables. Como se muestra a continuación, el caucho de butilo (disponible en el mercado) se utiliza como protección contra el agua.

1. Conecte la fuente de alimentación y la fuente de alimentación BNC.
2. Cubra la funda negra del cable (Zona A) y asegúrese de que la mitad de caucho butílico puede cubrir el empalme del cable.

- ! Una protección deficiente contra el agua en el revestimiento del cable puede causar filtraciones de agua. Asegúrese de envolver herméticamente.
- El caucho de butilo a prueba de agua está hecho de caucho que se expande a dos veces la longitud original.
- Si no se utiliza un empalme de cables, se debe cubrir con cinta adhesiva a prueba de agua.

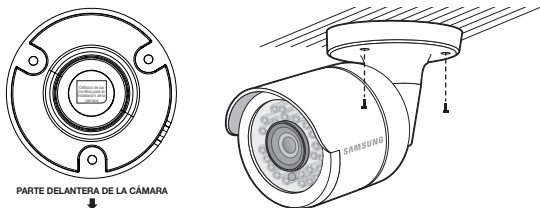


Descripción general del DVR

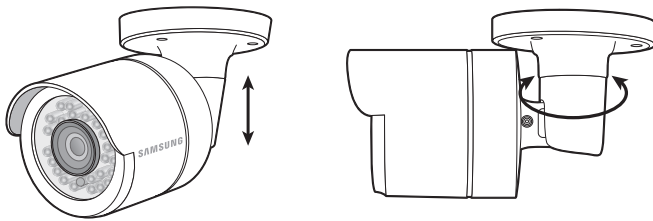
INSTALACIÓN DE LA CÁMARA

La cámara se puede instalar en la pared, techo, estantería o en la posición deseada usando el soporte de montaje incluido.

1. Adhiera la plantilla de instalación en el techo y utilícela como herramienta de localización de la instalación. (Consulte la página 13 de la Guía rápida).
2. Elija un sitio de instalación que pueda soportar el peso de instalación de la cámara.



3. Instale la cámara en la pared con los tornillos incluidos.
4. Ajuste la dirección de la cámara en la dirección deseada y apriete la abrazadera.
5. Ajuste el ángulo de la cámara según sea necesario.



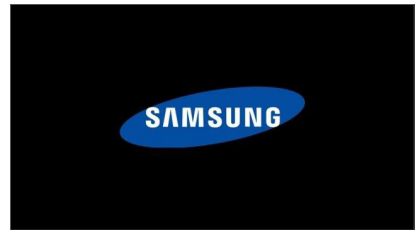
6. Conecte el cable de la cámara a la cámara.
Tome precauciones al instalar la cámara en exteriores debido a que los conectores de los cables se pueden mojar con la humedad o acumular impurezas.
A pesar de que la cámara tiene una clasificación IP66, la exposición directa al agua o la humedad puede causar problemas tales como la condensación.

Inicialización del DVR

INICIALIZACIÓN DEL SISTEMA

Después de conectar el cable de alimentación a la toma de corriente de pared, aparecerá la pantalla de inicialización del sistema de DVR.

-  Puede tardar 40 segundos en encenderse y la pantalla puede emitir un sonido 5 ~ 6 veces.

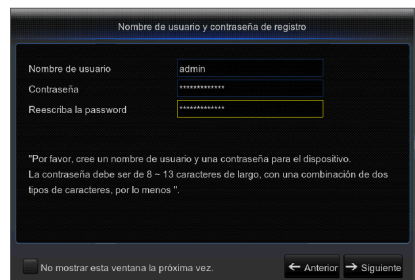


ASISTENTE DE INICIO

Después de que la puesta en marcha del DVR se haya completado, aparecerá el asistente de inicio.

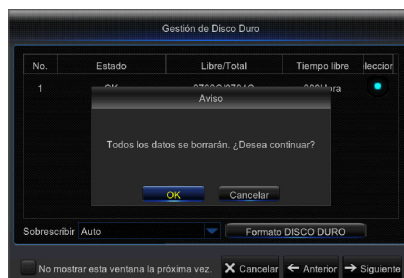
El menú configuración del asistente incluye: Página de inicio, configuración de la contraseña de administrador, gestión de disco duro, programación de grabación de vídeo, configuración básica del sistema, configuración de red, correo electrónico y configuración de DDNS. Puede hacer clic en "No mostrar esta ventana la próxima vez" si no desea que la configuración del asistente aparezca la próxima vez.

1. Establezca la contraseña de Admin: Cree un nombre de usuario y una contraseña para el dispositivo. La contraseña debe tener 8 ~ 13 caracteres de longitud y al menos una combinación de dos tipos de caracteres. Vuelva a escribir la contraseña: Vuelva a introducir la contraseña establecida anteriormente.



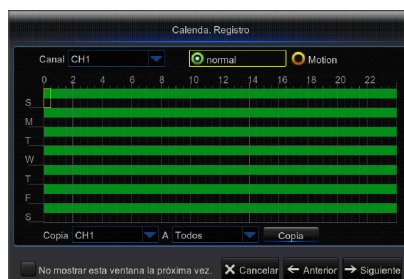
Inicialización del DVR

2. Gestión de la unidad de disco duro: Cualquier nuevo disco conectado tiene que estar formateado antes de su uso. Haga clic en "Seleccionar" para resaltar el disco duro a formatear. Haga clic en "Formatear HDD" y aparecerá el cuadro de inicio de sesión de usuario. Introduzca la contraseña para iniciar sesión. Haga clic en "Aceptar" para formatear el disco cuando aparezca el cuadro de diálogo "Todos los datos se borrarán. ¿Desea continuar?". El proceso de formateo finalizará cuando la barra de progreso esté llena.

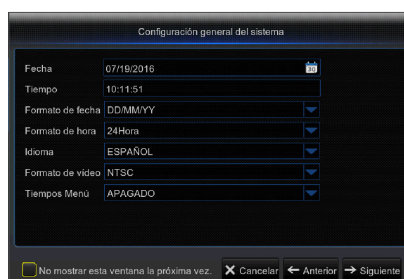


3. Programación de grabación de vídeo: Seleccione el canal y la fecha a determinar. Se puede configurar una programación semanal. El programa de grabación del canal actual se puede copiar a cualquier otro canal o todos los canales.

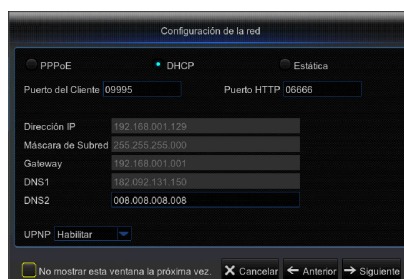
- Cuando el menú Grabación y el menú de Búsqueda de grabación no presentan colores, significa que no hay nada grabado durante ese periodo.
- "Verde" significa grabación normal y "Amarillo" significa grabación de movimiento.



4. Configuración general del sistema: Establecer la fecha, hora, formato de fecha, formato de hora, idioma, formato de vídeo y tiempos de espera del menú.

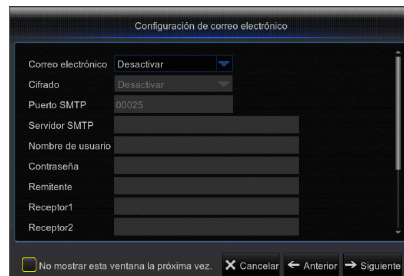


5. Configuración de red (DHCP): En el modo DHCP, el router asignará automáticamente una dirección IP al DVR. Si el DVR no puede obtener una dirección IP, consulte la Guía del router del DVR. Si el problema no se puede resolver, póngase en contacto con el soporte técnico.



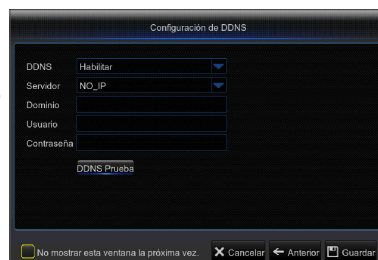
6. Configuración de correo electrónico: Recibir o enviar alertas del DVR por correo electrónico.

- **Codificación:** desactivar, SSL, TLS y automático opcional. Automático significa que puede detectar automáticamente el tipo de cifrado. Se recomienda configurar el tipo de cifrado como automático.
- **Puerto SMTP:** El puerto de envío de correo utilizado por el servidor SMTP (Simple Mail Transfer Protocol) es, generalmente, el puerto 25 o el puerto 465.
- **Servidor SMTP:** Introduzca la dirección del servidor de correo al que desea conectarse.
- **Nombre de usuario:** introduzca un servidor para conectarse a, por ejemplo, el correo electrónico. "aaa@gmail.com" debe corresponder con el servidor "smtp.gmail.com"
- **Contraseña:** introduzca la contraseña del usuario del servidor SMTP.
- **Dirección del remitente:** introduzca el correo electrónico del remitente, que deberá coincidir con el servidor utilizado. Por ejemplo, el buzón "aaa@gmail.com" debe corresponder con el servidor "smtp.gmail.com".
- **Receptor 1/2/3:** Correo electrónico del destinatario, que se utiliza para recibir la imagen y el mensaje de alarma desde el lado del DVR. Si saltan las alarmas del sistema continuamente y envía imágenes por correo electrónico con frecuencia, guarde las imágenes en otra ubicación o elimínelas, a fin de evitar la ocupación excesiva del espacio y, por lo tanto, que esto afecte al uso normal del buzón.
- **Intervalo de tiempo:** De forma predeterminada, se enviará un correo electrónico cada tres minutos. Si el intervalo de tiempo para la notificación de correo es demasiado corto, el servidor de correo electrónico puede considerar los correos como correo basura, por lo que no podrán transferirse normalmente.



7. CONFIGURACIÓN DDNS. El usuario puede configurar DDNS en el tipo de red de PPPoE/ Estática/DHCP después de aplicar el servicio de dominio dinámico. El usuario puede acceder de forma remota al DVR a través del dominio mediante el navegador en la forma de http://applied domain: número de puerto HTTP asignado cuando se utiliza el nombre de dominio DDNS para acceder al DVR.

- **Dirección del servidor:** Seleccione el proveedor del servidor de nombres de dominio dinámico. Servidores de nombres de dominio disponibles (DDNS_3322, DYNDNS, NO_IP, ChangeIP, DNSEXIT)
- **Nombre de host:** Nombre de dominio dinámico de host obtenido del proveedor de servicios de DDNS después del registro, por ejemplo, dvr2016.no-ip.org
- **Nombre de usuario:** Nombre de usuario registrado en la solicitud de nombre de dominio dinámico.
- **Contraseña:** Contraseña preestablecida en el momento del registro.
- Haga clic en "Probar DDNS". Si la conexión se realiza correctamente, se indicará: "La prueba de DDNS es correcta" Ejecute el acceso remoto al DVR mediante el uso de nombre de dominio dinámico, por ejemplo, http://dvr2016.no-ip.org: número de puerto HTTP (por ejemplo 19010)



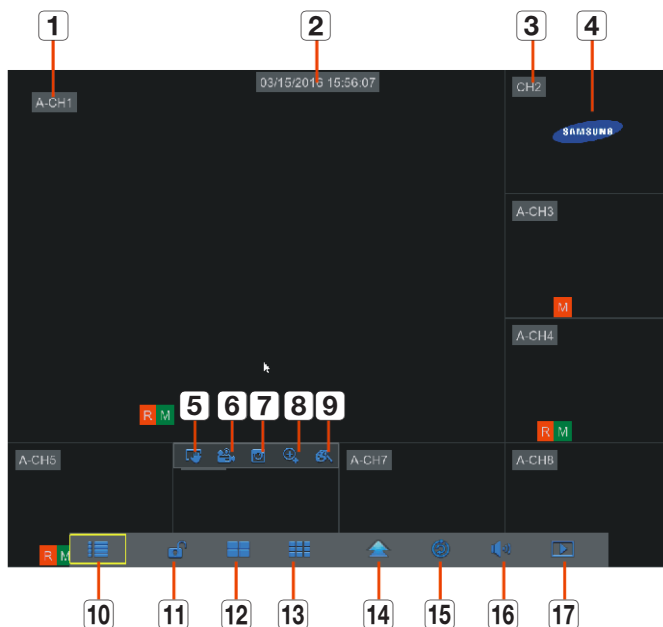
8. Haga clic en "Guardar" para finalizar la configuración del asistente de inicio.

Inicialización del DVR

INTERFAZ PRINCIPAL

En el modo de previsualización en tiempo real: Haga clic derecho en cualquier área para acceder al menú deseado. Haga clic derecho sobre él para abrir un menú contextual, cuyos elementos de menú pueden variar dependiendo de la condición específica, como el inicio de sesión, finalizar sesión, modo de pantalla dividida y diversas condiciones de funcionamiento.

Haga clic izquierdo en cualquiera de los canales para obtener acceso al menú contextual, donde están disponibles operaciones tales como la captura de imágenes, grabación y zoom sobre la imagen.



Las marcas de grabación de vídeo son las siguientes:

R significa grabación común.

M significa grabación con detección de movimiento.

M significa detección de movimiento sin grabación.

Nombre del componente	Función
1 Tipo de cámara	A significa la cámara AHD. Su ausencia significa la cámara 960H.
2 Fecha y hora	Muestra la fecha y la hora actual
3 Nombre del canal	Muestra el nombre del canal
4 Logo de SAMSUNG	El logotipo de SAMSUNG aparecerá sólo cuando el vídeo se pierda.
5 Captura de imagen	Realiza una instantánea del vídeo actual
6 Grabación manual	Activa o desactiva la grabación manual
7 Reproducción rápida	Ejecuta la reproducción de los últimos 5 minutos de vídeo
8 Zoom electrónico	Mantenga y arrastre el cursor del ratón para seleccionar un fotograma del vídeo actual y hacer un zoom de acercamiento.
9 Ajuste de color de canal	Tonalidad, brillo, contraste y saturación del canal actual.
10 Menú principal	Acceso al menú principal

Nombre del componente	Función
11 Bloquear	Cerrar sesión o acceder a la página de inicio de sesión.
12 Presentación de cuatro canales	Visualización de cuatro canales de vídeo.
13 Presentación de nueve canales	Visualización de nueve canales de vídeo.
14 Presentación de canal N	Visualización de seis canales de vídeo.
	Visualización de ocho canales de vídeo.
15 Sondeo	Iniciar o detener el sondeo.
16 Sonido	Ajustar el volumen o silenciar.
17 Reproducción	Acceder a la página de recuperación de vídeo.

Menú de DVR

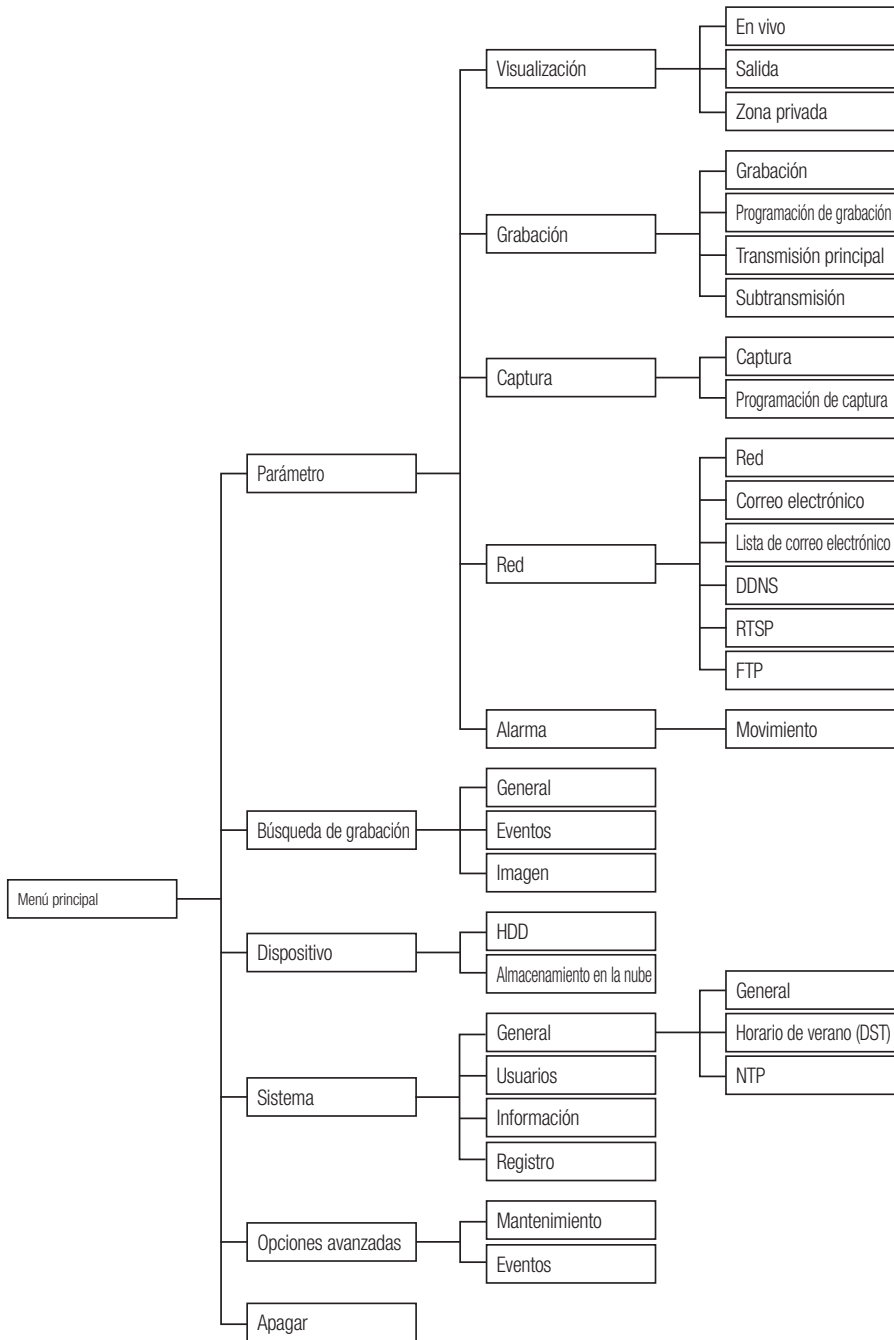
MENÚ EMERGENTE

Una vez finalizada la inicialización del sistema, haga clic derecho sobre la interfaz de vista previa o deslice el ratón por la parte inferior de la pantalla para entrar en el menú emergente. Ahora podría llevar a cabo el ajuste de parámetros y operar en el menú principal, multipantalla, búsqueda de grabación, secuencia, volumen y brillo.

Las opciones del menú emergente puede variar ligeramente en función de los diferentes ajustes de parámetros y el entorno de aplicación. Las opciones del menú se explicarán en detalle en los siguientes capítulos.



GUÍA DEL MENÚ PRINCIPAL



Menú de DVR

MENÚ PRINCIPAL

En el modo EN VIVO, haga clic en el botón del ratón o pulse el botón [Menú] del mando a distancia, o haga clic en el icono [] de la barra de herramientas para acceder a la pantalla del menú principal.

Si la interfaz del sistema está bloqueada, consulte la sección 3.3 para desbloquearla mediante la introducción de la contraseña. En el modo de menú principal, puede realizar los ajustes de parámetros, búsqueda de grabación, dispositivo, sistema, opciones avanzadas y apagado.

Parámetro

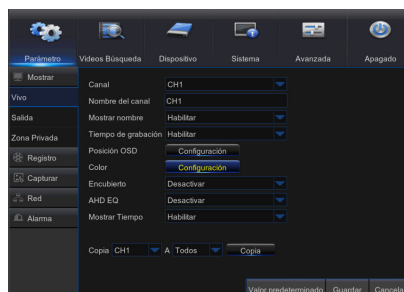
En vivo

Vaya a "Menú Principal" → "Parámetro" → "Visualización" → "En vivo"

- **Canal:** Seleccione el canal en la lista desplegable.
- **Nombre del canal:** Nombre del canal, admite hasta 8 caracteres.
- **Mostrar nombre:** Mostrar el nombre del canal.
- **Tiempo de grabación:** Activar o desactivar la presentación de la hora del sistema en la grabación.
- **Posición OSD:** Ajuste de la posición del nombre del canal y de la presentación de la hora.
- **Color:** Haga clic en "Configuración" para acceder a los ajustes de color.
- **Ocultar:** Activar/Desactivar el modo oculto de vídeo.
- **EC AHD:** Interruptor del ecualizador de señales de AHD.
- **Mostrar hora:** Activar o desactivar la hora que aparece en la interfaz en vivo.
- **Copiar:** Copiar los parámetros del canal a cualquier otro canal o a todos los canales.

Ajuste el brillo, el tono, el contraste y la saturación de la imagen en el canal seleccionado en la interfaz "En vivo".

- Para modificar el valor del parámetro en el submenú y hacerlo efectivo, haga clic en "Guardar" después de la modificación y aparecerá un cuadro de diálogo con el mensaje "Parámetros guardados correctamente". Haga clic en "Aceptar" en la interfaz y, a continuación, haga clic en "Salir" para salir del menú. Si desea cancelar la modificación, haga clic en "Cancelar" para salir.



Uso del teclado virtual



La ventana de teclado virtual aparecerá para la entrada de datos. Haga clic en los caracteres deseados para aplicarlos. Pulse <Mayús> para cambiar a letras mayúsculas.

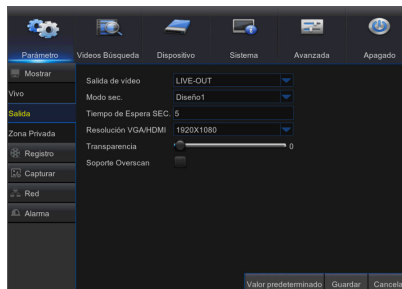
Pulse <Mayús> de nuevo para cambiar a caracteres especiales. El teclado virtual se utiliza de la misma forma que el teclado físico.

Para introducir la contraseña, utilice letras y caracteres especiales que no sean <\> y <">.

Salida

Vaya a "Menú Principal" → "Parámetro" → "Visualización" → "Salida" para entrar en la interfaz.

- **Salida de vídeo:** Salida en vivo
- **Modo de secuencia:** layout1, layout4, layout6
- **Tiempo SEC:** De forma predeterminada, el tiempo de secuencia se establece en 5 segundos. El usuario puede ajustarlo según sea necesario hasta los 300 segundos
- **Resolución VGA/HDMI:** Para la salida VGA o HDMI, la resolución opcional incluye 1024×768, 1280×1024, 1440×900, 1280×720, 1920×1080
- **Transparencia:** Ajusta la transparencia del menú en el intervalo de 0-128.
- **Compatibilidad con sobredesviación:** Compatibilidad con sobredesviación HDMI.

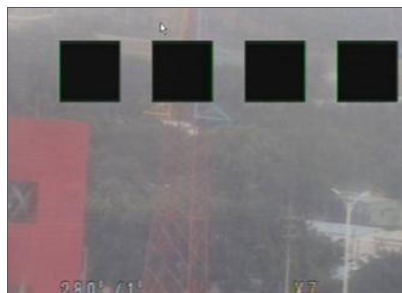
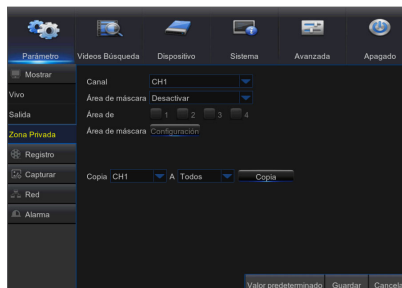


Zona privada

Vaya a "Menú Principal" → "Parámetro" → "Visualización" → "Zona Privada" para entrar en la interfaz.

La zona de privacidad sirve para bloquear ciertas áreas en el campo de visión de la cámara de grabación en el canal seleccionado.

1. Seleccione el número de la zona o zonas que desea bloquear (se puede establecer un máximo de 4 zonas para un canal)
2. Haga clic en "Configuración" para ajustar la posición de la zona.
3. Después de finalizar la configuración, haga clic derecho para volver a la página "Zona de privacidad".
4. Haga clic en "Guardar" para guardar la configuración.

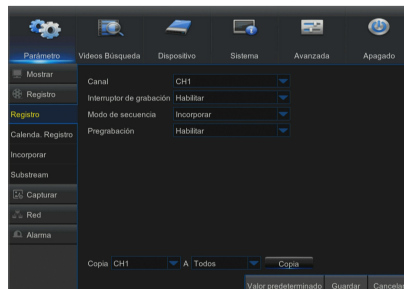


Menú de DVR

Grabación

Vaya a "Menú Principal" → "Parámetro" → "Grabación" → "Grabación" para entrar en la interfaz.

- **Canal:** Ajuste el canal deseado en el menú desplegable.
- **Interruptor de grabación:** Activar/desactivar la grabación
- **Modo transmisión:** Transmisión principal/Subtransmisión
- **Grabación previa:** Activar para la pregrabación de la detección de movimiento.



Programación de grabación

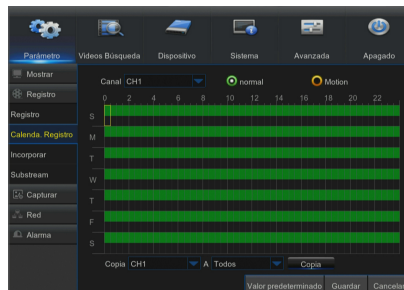
Vaya a "Menú Principal" → "Parámetro" → "Grabación" → "Programación de grabación" para entrar en el programa de grabación del DVR.

Interfaz de programación

Seleccione el canal y la fecha a determinar.
Se puede configurar una programación semanal.

El programa de grabación del canal actual se puede copiar a cualquier otro canal o a todos los canales.

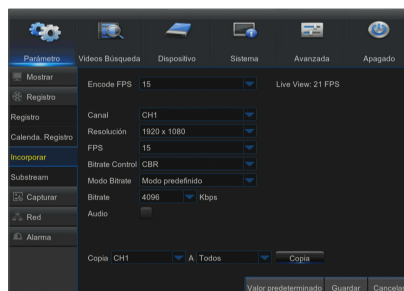
- Cuando el menú Grabación y en el menú de Búsqueda de grabación no presentan colores, significa que no hay nada grabado durante ese periodo;



Transmisión principal

Vaya a "Menú" → "Parámetro" → "Grabación" → "Transmisión principal" para entrar en la interfaz del menú

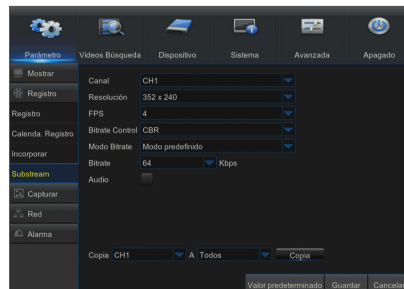
- **Canal:** Establezca el canal deseado en el menú desplegable.
- **Resolución:** NTSC: 960x 480 / 1280x720/ 1920x1080
PAL: 960x576/1280x720/1920x1080
- **Nota:** En la serie AHD, la resolución de grabación admitida incluye 960H / 720P / 1080P
- **FPS:** NTSC: 1-30FPS, PAL: 1-25FPS
- **Control de velocidad de bits:** Seleccione la velocidad de bits constante (CBR)/variable (VBR).
- **Modo de velocidad de bits:** Seleccione una velocidad de bits personalizada/predeterminada.
- **Velocidad de bits:** Ajuste de la velocidad de bits
- **Audio:** Permite la grabación de audio.
- **Resolución:** Sólo está disponible en resolución de FPS codificado de 1920x1080.
- **FPS codificado:** Codificación de velocidad de fotogramas de 10~15 fps.
- **Vista en vivo:** Se ajusta automáticamente en función de la velocidad de los fotogramas.



Subtransmisión

Vaya a "Menú" → "Parámetro" → "Grabación" → "Subtransmisión" para entrar en la interfaz del menú



- **Canal:** Seleccione un canal de grabación.
- **Resolución:** NTSC 352x240 / PAL 352x288
- **FPS:** Seleccione la velocidad de fotogramas de grabación.
- **Control de velocidad de bits:** Seleccione la velocidad de bits constante (CBR)/variable (VBR).
- **Modo de velocidad de bits:** Seleccione una velocidad de bits personalizada/predeterminada.
- **Velocidad de bits:** Ajuste de la velocidad de bits
- **Audio:** Permite la grabación de audio.

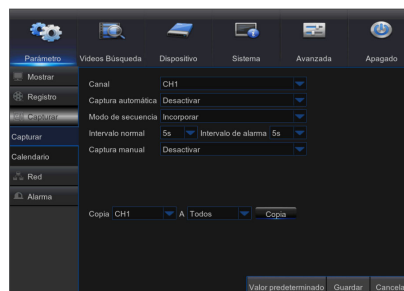


Captura

Vaya a "Menú Principal" → "Parámetro" → "Captura".

- **Canal:** Seleccione un canal de captura.
- **Captura automática:** Activar/Desactivar la captura automática.
- **Modo de transmisión:** Transmisión principal/Subtransmisión
- **Intervalo normal:** 5s / 10s / 30s / 1min / 10min / 30min / 1h
- **Intervalo de alarma:** 5s / 10s / 30s / 1min / 10min / 30min / 1h
- **Captura manual:** Activar/Desactivar la captura manual.

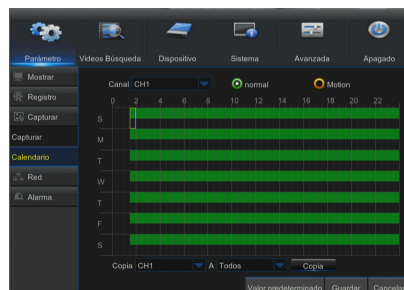
 Puede hacer clic en el icono  de la ventana de conexión para capturar la imagen de forma manual usando el ratón.



Programación de captura

Vaya a "Menú Principal" → "Parámetro" → "Programación de captura".

- **Normal:** Configuración de captura convencional.
- **Movimiento:** Configuración de captura por detección de movimiento.



Menú de DVR

Red

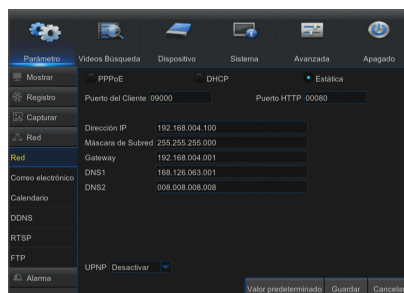
Vaya a "Menú principal" → "Parámetro" → "Red" → "Red" para entrar en la interfaz.

Seleccione la opción de conexión a la red (PPPoE, DHCP, Estática) para configurar el puerto. El usuario puede ver y hacer la grabación, la reproducción o copia de seguridad del vídeo de forma remota.

Tome DHCP como ejemplo. En este modo, el router asigna automáticamente la dirección IP al DVR. Después de reiniciar el DVR o el servidor DHCP, la dirección IP obtenida por el DVR puede ser diferente. Como resultado, es necesario comprobar cada vez la dirección IP y los números de puerto antes del acceso remoto al DVR. El procedimiento de funcionamiento es el siguiente:

1. Seleccione DHCP, haga clic en Guardar y reinicie el DVR. Puerto de entrada de cliente y puerto HTTP (los dos puertos deben ser diferentes).
2. Visite de forma remota el DVR utilizando la dirección IP más el puerto HTTP a través de navegadores web.
[http://IP de red pública: número de puerto HTTP \(por ejemplo, 00080\)](http://IP de red pública: número de puerto HTTP (por ejemplo, 00080))
[http:// IP de Intranet: Número de puerto HTTP \(por ejemplo, 00080\) \(Sólo disponible en la misma LAN\)](http://IP de Intranet: Número de puerto HTTP (por ejemplo, 00080) (Sólo disponible en la misma LAN))

Para PPPoE, DHCP y Estática, después de configurar la dirección IP para el DVR, se deberá asignar el puerto extranet en el router antes de visitar el DVR a través de una red pública.

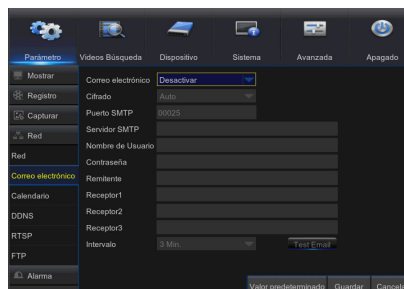


■ Guarde la configuración para aplicar los cambios realizados. Si hay varios DVR en una LAN, asegúrese de que sus direcciones MAC son diferentes.

Correo electrónico

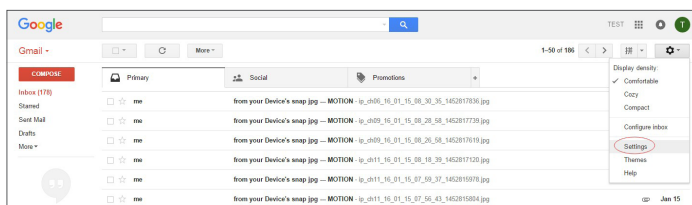
Vaya a "Menú Principal" → "Parámetro" → "Red" → "Correo electrónico" para entrar en la interfaz del menú. Reciba o envíe los mensajes de alarma del DVR o establezca parámetros como la dirección de correo electrónico, SSL, la habilitación del correo electrónico o el intervalo.

- **Codificación:** desactivar, SSL, TLS y automático opcional. Automático significa que puede detectar automáticamente el tipo de cifrado. Se recomienda configurar el tipo de cifrado como automático.
- **Puerto SMTP:** El puerto de envío de correo utilizado por el servidor SMTP (Simple Mail Transfer Protocol) es, generalmente, el puerto 25 o el puerto 465.
- **Servidor SMTP:** Introduzca la dirección del servidor del buzón de correo en uso.
- **Nombre de usuario:** introduzca un servidor para conectarse a, por ejemplo, el correo electrónico. "aaa@gmail.com" debe corresponder con el servidor "smtp.gmail.com"
- **Contraseña:** introduzca la contraseña del usuario del servidor SMTP.
- **Dirección del remitente:** Correo electrónico del remitente, que deberá coincidir con el servidor utilizado. Por ejemplo, el buzón "aaa@gmail.com" debe corresponder con el servidor "smtp.gmail.com".
- **Receptor 1/2/3:** Correo electrónico del destinatario, que se utiliza para recibir la imagen y el mensaje de alarma desde el lado del DVR. Si saltan las alarmas del sistema continuamente y envía imágenes por correo electrónico con frecuencia, guarde las imágenes en otra ubicación o elimínelas, a fin de evitar la ocupación excesiva del espacio y, por lo tanto, que esto afecte al uso normal del buzón.
- **Intervalo de tiempo:** De forma predeterminada, se enviará un correo electrónico cada tres minutos. Si el intervalo de tiempo para la notificación de correo es demasiado corto, el servidor de correo electrónico puede considerar los correos como correo basura, por lo que no podrán transferirse normalmente.

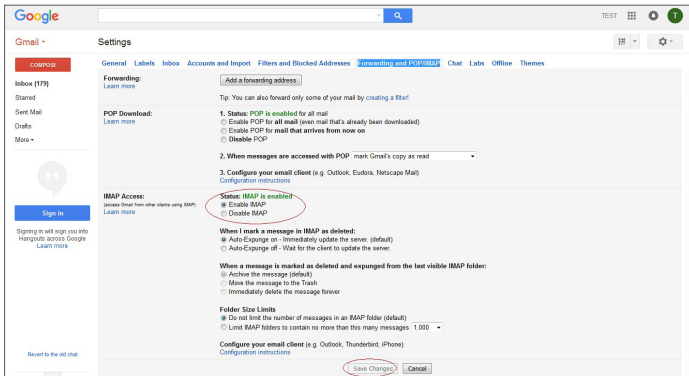


Configuración del buzón de correo:

Por ejemplo, si está utilizando Gmail, inicie sesión en el buzón de correo GMAIL. <https://mail.google.com>



Haga clic en "Configuración - Reenvío y correo POP/IMAP"



Haga clic en "Activar IMAP - Guardar cambios"

Programación de correo electrónico

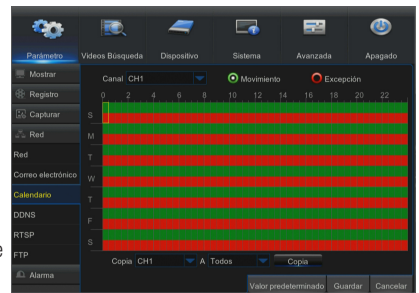
Vaya a "Menú Principal" → "Parámetro" → "Red" → "Programación de correo electrónico"

Seleccione el canal y la fecha a determinar.
Se puede configurar una programación semanal.

El programa de grabación del canal actual se puede copiar a cualquier otro canal o a todos los canales.



- Verde significa movimiento: Se enviará un correo electrónico en caso de movimiento de los objetos;
- Rojo representa la excepción: se enviará un correo electrónico en caso de excepción. Por ejemplo, no hay espacio en el disco, error de disco, pérdida de vídeo, etc.

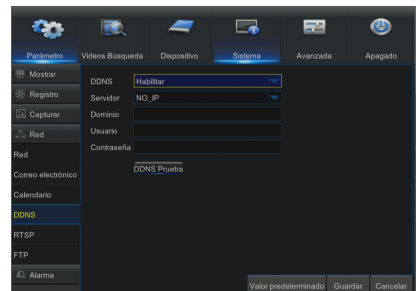


DDNS

Vaya a "Menú Principal" → "Parámetro" → "Red" → "DDNS" para entrar en la interfaz del menú.

El usuario puede configurar DDNS en cualquiera de los 3 tipos de conexión de red después de aplicar el servicio de dominio dinámico. El usuario puede acceder de forma remota al DVR a través del dominio mediante el navegador en la <http://applied: número de puerto HTTP asignado>. Cuando se utiliza el nombre de dominio DDNS para acceder al DVR, el usuario debe confirmar que el puerto se puede conectar normalmente a la IP actual en la red pública y los parámetros de dirección del servidor/nombre de host/usuario/contraseña/valor deben ser coherentes con la configuración local de DVR .

- Dirección del servidor:** Seleccione el proveedor del servidor de nombres de dominio dinámico. Servidores de nombres de dominio disponibles (DDNS_3322, DYNDNS, NO_IP, ChangelP, DNSEXIT)
- Nombre de host:** Nombre de dominio dinámico de host obtenido del proveedor de servicios de DDNS después del registro, por ejemplo, dvr2016.no-ip.org
- Nombre de usuario:** Nombre de usuario registrado en la solicitud de nombre de dominio dinámico.
- Contraseña:** Contraseña preestablecida en el momento del registro.
Haga clic en "Probar DDNS". Si la conexión se realiza correctamente, se indicará "La prueba de DDNS es correcta"
Ejecute el acceso remoto al DVR mediante el uso de nombre de dominio dinámico, por ejemplo, [http://dvr2016.no-ip.org: número de puerto HTTP \(por ejemplo 19010\)](http://dvr2016.no-ip.org: número de puerto HTTP (por ejemplo 19010))



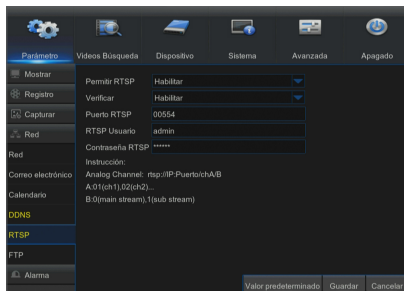
Menú de DVR

RTSP

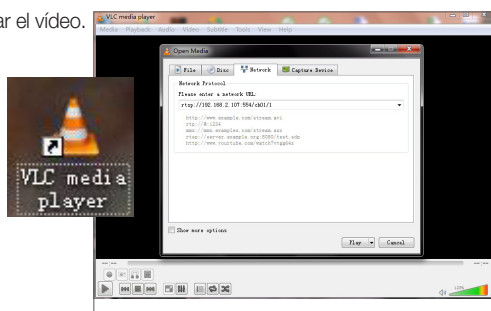
Vaya a "Menú principal" → "Parámetro" → "Red" → "RTSP"

Establezca el nombre de usuario y la contraseña para ver el vídeo por el software VLC de PC.

- **Activar RTSP:** Activar/Desactivar
- **Verificar:** Activar/Desactivar
- **Puerto RTSP:** 00054
- **Nombre de usuario:** admin
- **Contraseña RTSP:** 111111
- **Canal analógico:** rtsp://IP:Port/chA/B
- **A:** 01(ch1), 02(ch2)
- **B:** 0 (transmisión principal), 1 (subtransmisión)



Siga las instrucciones para introducir la IP y el puerto para previsualizar el vídeo.



FTP

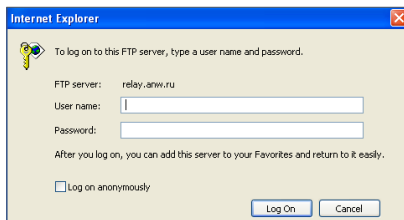
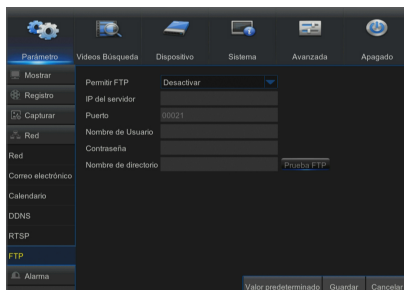
Vaya a "Menú principal" → "Parámetro" → "Red" → "FTP"

Establezca la IP, el nombre de usuario y la contraseña para ver la imagen capturada en el servidor.

Acceda a ftp://relay.anw.ru/ e introduzca el nombre de usuario y la contraseña para acceder a las imágenes capturadas.

- **Activar FTP:** Activar/Desactivar
- **IP de servidor:** Dirección IP del servidor
- **Puerto:** Puerto
- **Nombre de usuario:** Nombre de usuario
- **Contraseña:** Contraseña de usuario
- **Nombre del directorio:** Nombre del directorio

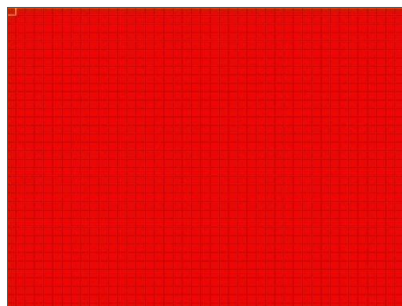
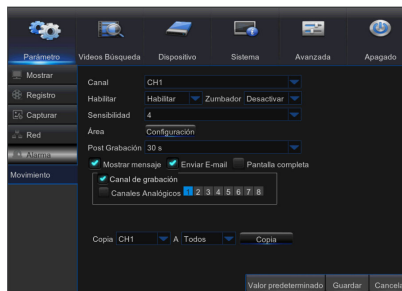
■ Se recomienda el uso del software FTP Filezilla de código abierto y uso gratuito. El uso de otro software de FTP puede causar una distorsión de la imagen.



Movimiento

Vaya a "Menú Principal" → "Parámetro" → "Alarma" → "Movimiento" para entrar en la interfaz.

- **Canal:** Activar o desactivar la función de movimiento.
- **Sensibilidad:** Nivel de compatibilidad 1-8, siendo 8 el nivel más alto.
- **Timbre:** Al detectar objetos en movimiento, el timbre emite alarmas (desactivado, 10 segundos, 20 segundos, 40 segundos y 60 segundos).
- **Mostrar mensaje:** Los mensajes aparecen en la pantalla cuando se detectan objetos en movimiento y saltan las alarmas.
- **Enviar correo electrónico:** Al detectar objetos en movimiento, envíe un correo electrónico a la dirección de correo electrónico especificada.
- **Pantalla completa:** Al detectar objetos en movimiento, los mensajes se mostrarán a pantalla completa.
- **Post grabación:** Una vez finalizada la alarma, el tiempo de duración de la grabación de alarma se puede establecer en 30 segundos, 1 minuto, 2 minutos y 5 minutos.
- **Área:** Haga clic para entrar en la interfaz y establecer el área de detección de movimiento que se controlará de forma exhaustiva.
Un solo canal se divide en cuadrículas configurables de 15x12 (PAL) o 15x10 (NTSC). Las cuadrículas rojas indican que la detección de movimiento en ese área está activada, las blancas semitransparentes indican que la detección de movimiento en la zona está desactivada. Después de finalizar la configuración, haga clic con el botón derecho para volver y haga clic en Guardar para hacer efectivo la configuración del parámetro.
- **Canal de grabación:** Cuando se detecta el movimiento de objetos, se activará el ajuste de canal de grabación.
- **Copiar:** Le permite copiar los parámetros actuales del canal a cualquier otro canal (no se puede copiar la configuración del canal de grabación).



Tipo de alarma	Funciones y descripciones
Pérdida de vídeo	Cuando el DVR no puede recibir señales de vídeo debido a algunos problemas (daños en la cámara, caída o daño de línea, fallo de alimentación), aparecerá una alarma.
Detección de movimiento	Cuando la cámara detecta objetos en movimiento, se activará la alarma. La sensibilidad está sujeta a la prueba ambiental de aplicación real. La sensibilidad se ajusta de acuerdo a la sensibilidad de detección de objetos en movimiento y los parámetros se modifican mediante la combinación con la configuración del área.
Estado del HDD	La alarma aparecerá cuando el disco duro no funcione debido a daños, fallo de alimentación, sobreescritura automática de disco duro deshabilitada y espacio insuficiente.

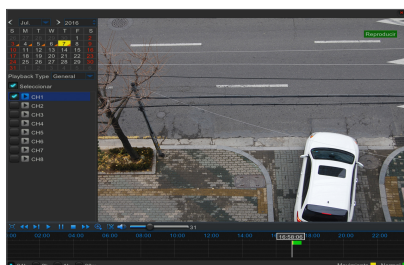
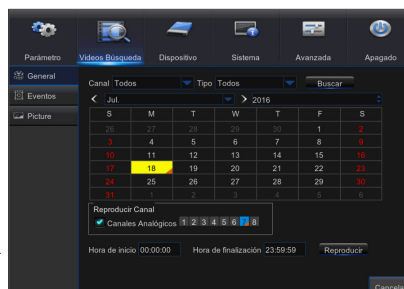
Menú de DVR

Búsqueda de grabación

General

Vaya a "Menú Principal" → "Búsqueda de grabación" → "Búsqueda de grabación" para entrar en la interfaz.

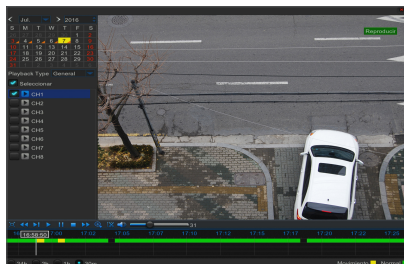
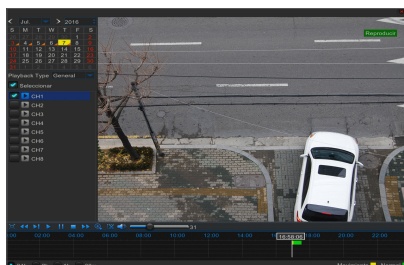
- **Canal:** Seleccione el canal que desea buscar.
- **Tipo:** Seleccione el tipo de grabación. Hay tres opciones: Todo, Normal y Movimiento.
- **Hora de inicio/Hora de finalización:** Seleccione el período de tiempo específico. La configuración predeterminada es de 0:00 a 24:00.
- **Canal de reproducción:** Haga clic en una fecha y seleccione el canal correspondiente en el canal de reproducción. Los canales seleccionados no deben ser 16 como máximo.
- **Reproducción:** Seleccione el año y el mes que desee y haga clic en "Buscar". Si se encuentran grabaciones, en la esquina inferior derecha de la hoja de fecha aparecerá una marca amarilla que muestra la grabación en una fecha específica. Seleccione la casilla de fecha, seleccione el canal de reproducción y haga clic en Reproducción para entrar en la interfaz.
- **Interfaz de reproducción:** Puede utilizar la barra de control de reproducción para controlar el avance rápido (X2, X4, X8 y X16), retroceder (X2, X4, X8 y X16), ejecutar una reproducción lenta (1/2, 1/4, 1/8 y 1/16 de velocidad), ejecutar la reproducción, pausa/fotograma. Puede hacer clic o arrastrar la barra de control de volumen para ajustar el volumen. Cuando la reproducción finalice, el DVR permanecerá en la interfaz de reproducción.



Configuración del eje temporal, recorte de archivo y acercar/alejar

El DVR es compatible con la función de la barra de control de procesamiento durante la reproducción de archivos de grabación.



- **Zoom de eje temporal:** El valor predeterminado es 24 horas. Permite al usuario seleccionar 2 horas, 1 hora, 30 minutos o una opción definida por el usuario.

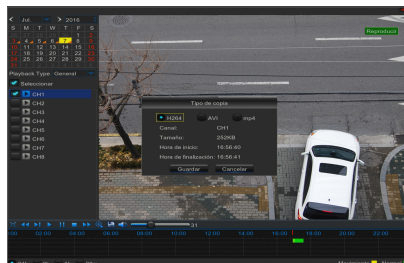


Funcionamiento detallado

Eje temporal fijo: Si selecciona la opción [2h], significa que la barra de control de procesamiento abarca dos horas de contenido de video. El intervalo de tiempo se refiere a 1 hora antes y después del punto medio. Recorte de grabación y función de copia de seguridad, y función de alejar/acercar reproducción.



- **Recorte y copia de seguridad:** Cuando está bajo la reproducción de un solo canal, el icono [] aparecerá en la barra de control de reproducción. Haga clic en el icono para iniciar la función de recorte de vídeo, haga clic en el icono de nuevo para terminar la función y abrir el cuadro de diálogo. Ahora, puede guardar el archivo de vídeo recortado.
- **Alejar la imagen:** Cuando está bajo la reproducción de un solo canal, el icono [] aparecerá en la barra de control de reproducción. Haga clic en el icono para acercar una determinada área de la pantalla de reproducción y haga clic derecho para volver a la página de reproducción.



Eventos

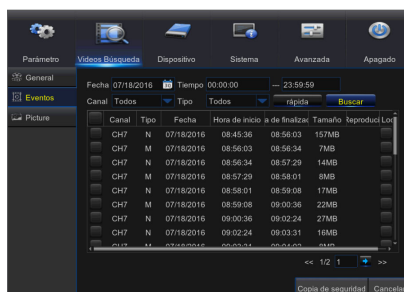
Vaya a "Menú Principal" → "Buscar grabación" → "Eventos" para entrar en la interfaz.

En esta página, el usuario puede buscar por fecha, hora, canal y tipo de grabación. Las operaciones relevantes son las siguientes:

◀◀ Página anterior: Haga clic en el botón para ir a la página anterior durante la visualización de eventos (excepto la primera página). Al ver la primera página, haga clic en este botón para ver la lista de eventos en la primera página.

▶▶ Página siguiente: Haga clic en el botón para ir a la página siguiente durante la visualización de eventos (excepto la última página). Al ver la última página, haga clic en este botón para ver la lista de eventos en la última página.

⏏ Salto: Introduzca la página del evento de grabación deseado en el cuadro de entrada y haga clic en el botón de flecha para ir a la página de la entrada.



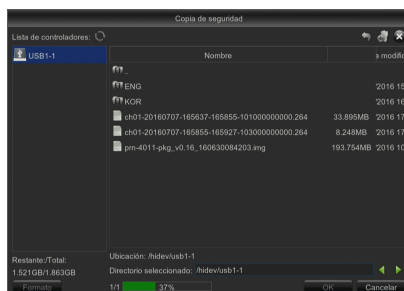
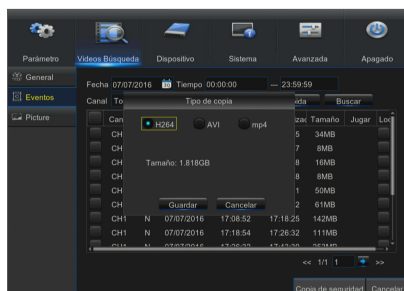
Dos tipos de copia de seguridad: copia de seguridad rápida y copia de seguridad

Si desea una copia de seguridad de una grabación de la lista detallada de archivos, puede marcar la casilla a la izquierda de la grabación ("✓" significa que se ha seleccionado) y haga clic en "Copia de seguridad" para entrar en "Seleccionar el tipo de copia de seguridad" (Asegúrese de que la unidad flash USB u otro dispositivo de almacenamiento portátil está conectado).

Si desea una copia de seguridad con USB, seleccione USB y haga clic en Aceptar para iniciar el procesamiento y verá el progreso de la copia de seguridad.

Una vez finalizada la copia de seguridad, aparecerá el mensaje Copia de seguridad finalizada en la esquina inferior derecha.

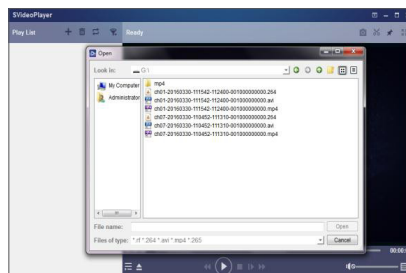
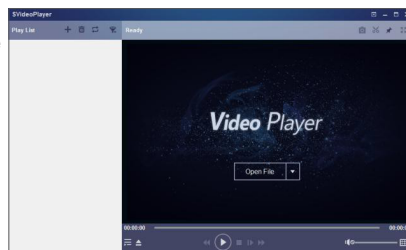
- ☑ Antes de la copia de seguridad, conecte los dispositivos de copia de seguridad (unidad flash USB u otros dispositivos de almacenamiento portátil con interfaz USB)



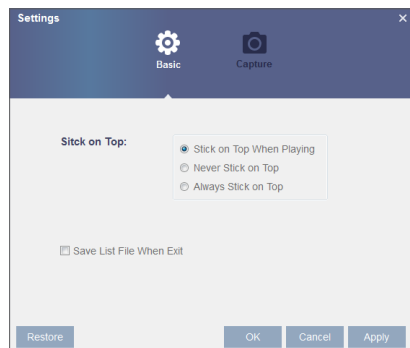
Menú de DVR

Reproducción de archivos de copia de seguridad

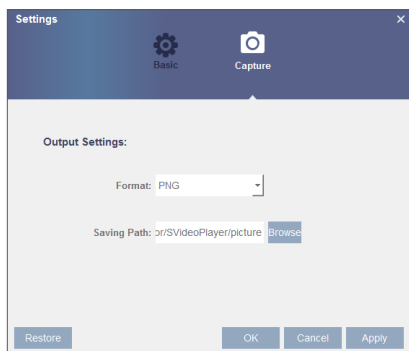
1. Copie los archivos de copia de seguridad en el ordenador.
 2. Abra el reproductor SVideo y haga clic en [+] o [Open File].
Por ejemplo, si quiere elegir *.264, *.avi, *.mp4, añada el archivo de copia de seguridad y seleccione un archivo para reproducir.
- ▶ Reproducir: Haga clic para reproducir el archivo
 - ⏸ Pausa: Haga clic para hacer una pausa
 - Detener: Haga clic para detener la reproducción
 - ⏩ Avance de fotograma: avance por fotograma
 - ⏪ Avance lento: Haga clic para reproducir a 8x, 4x, 2x, 1x, 1/2, 1/4, 1/8, 1/16 de velocidad.
 - ⏩ Avance rápido: Haga clic para reproducir a 16x, 8x, 4x, 2x, 1x, 1/2x, 1/4x, 1/8x de velocidad.
 - 📁 Abrir archivo/Abrir directorio
 - ☰ Expandir/Comprimir la lista.
 - 📁 Captura: Ruta de almacenamiento: C:\Users\Administrator\SVideoPlayer\picture
 - ✂ Cortar: Ruta de almacenamiento: C:\Users\Administrator\SVideoPlayer\video
 - ⏏ Visualización a pantalla completa
 - 📏 Nunca en la parte superior
 - 📏 Siempre visible
 - 📏 En la parte superior durante la reproducción
 - 🔊 Ajustar el volumen
 - 📏 División de ventana
 - 📏 1/4/9/16 canales como opción.
 - ➕ Añadir carpeta o archivo.
 - 🔄 Modo de reproducción, Individual, Ordenar, Repetir una, Repetir TODO son opcionales
 - 🗑 Eliminar todos los archivos de la lista.
 - 🔍 Buscar archivo
 - 🌐 Idioma/Configuración



Parámetros básicos: Establezca el modo de presentación en la parte superior



Parámetros de captura: Establezca la ruta para guardar la imagen



- Se recomienda el uso de SVideo Player para la reproducción, incluido en el disco compacto. El uso de cualquier otro reproductor puede causar problemas de compatibilidad.

Imagen

Vaya a "Menú Principal" → "Parámetro"

Se admite la búsqueda de imágenes por 5000pcs cada vez. Si el número de imagen es superior a este valor, ajuste la fecha (hora) de la búsqueda actual y busque de nuevo.

Vaya a "Menú Principal" → "Búsqueda de grabación" → "Imagen" para entrar en la interfaz.

En esta página, el usuario puede buscar por fecha, hora, canal y tipo de grabación. Las operaciones relevantes son las siguientes:

◀◀ Página anterior: Haga clic en el botón para ir a la página anterior durante la visualización de eventos (excepto la primera página). Al ver la primera página, haga clic en este botón para ver la lista de eventos en la primera página.

▶▶ Página siguiente: Haga clic en el botón para ir a la página siguiente durante la visualización de eventos (excepto la última página). Al ver la última página, haga clic en este botón para ver la lista de eventos en la última página.

⬇ Saltar: Introduzca la página del evento de grabación deseado en el cuadro de entrada y haga clic en el botón de flecha para ir a la página de la entrada.

Dos tipos de copia de seguridad: copia de seguridad rápida y copia de seguridad

◀ : Avance por pasos

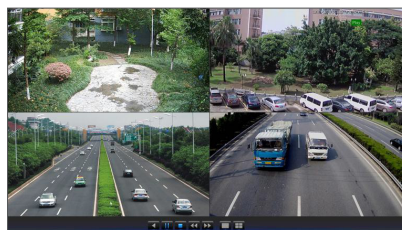
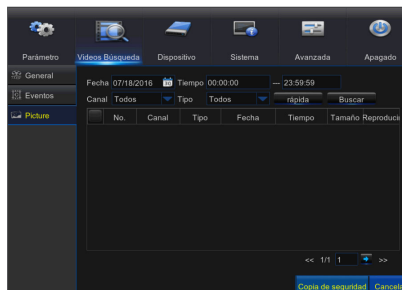
▶ : Reproducir

⏸ : Detener

◀◀ : Retroceder

▶▶ : Avance rápido

🖼 : Vista individual/cuád.



Menú de DVR


Dispositivo

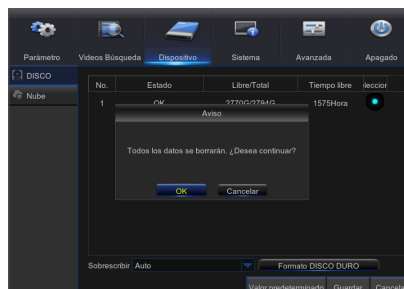
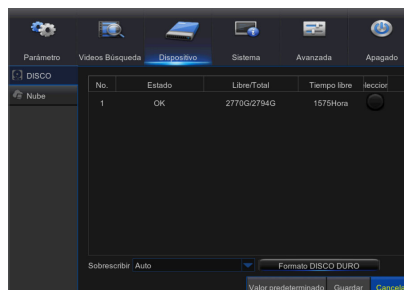
HDD

Vaya a "Menú Principal" → "Dispositivo" → "HDD" para entrar en la interfaz.

Cuando se conecta el disco duro, el sistema detectará automáticamente si el disco duro es normal o no; si es necesario formatear el disco duro, seleccione el disco duro y formateélo. Si el sistema detecta que el HDD es normal, el estado del disco duro aparecerá como "normal".

- **Nº:** Número de HDD conectado al sistema.
- **Estado:** Muestra el estado actual de la unidad de disco duro. Estará disponible sólo cuando el HDD es "Normal".
- **Espacio total/libre:** Espacio restante o total de la unidad de disco duro.
- **Tiempo libre:** El tiempo restante para la grabación en el disco duro según la configuración actual de "Resolución", "Velocidad de codificación" y "Velocidad de fotogramas" de la imagen.
- **Sobrescritura automática:** Cuando se establece en ACTIVAR y el disco duro está lleno, el DVR sobrescribe los archivos más antiguos del disco duro. Cuando se establece en DESACTIVAR y el disco duro está lleno, el DVR detendrá la grabación.
- **Formatear HDD:** Formatear disco duro para el primer uso.

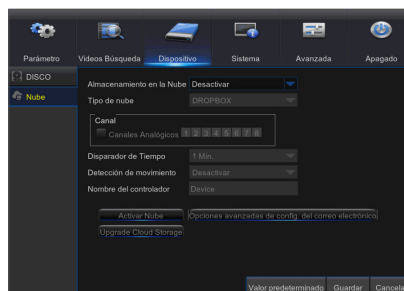
-  La grabación sólo se puede realizar cuando el disco duro se encuentra en estado "Normal".



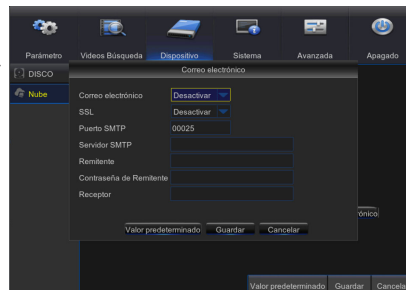
Almacenamiento en la nube

Almacenamiento en la nube

- **Nube:** Espacio en la nube (HDD en red). Puede cargar las imágenes capturadas periódicamente y las imágenes capturadas por detección de movimiento del DVR en Dropbox.
1. Regístrese en el sitio web de Dropbox, <https://www.dropbox.com/>
 2. Configure la red para garantizar el funcionamiento normal de la red DVR.
 3. Configurar la nube: Habilite la nube y ajuste el canal y el intervalo para las imágenes capturadas periódicamente del DVR; habilite la detección de movimiento para obtener imágenes capturadas por detección de movimiento.
 4. Nombre del driver se refiere al nombre creado en la carpeta de Dropbox. Este nombre puede ser definido por el usuario, por ejemplo, CloudDVR000. La carpeta almacenará las imágenes capturadas de forma periódica.
 5. Haga clic en [Configuración avanzada de correo electrónico (Advanced E-mail Setup)] para configurar el cuadro de diálogo de correo electrónico. Introduzca la dirección de correo electrónico.



6. Haga clic en [Active Cloud (Active Cloud)] para activar la nube y el correo electrónico recibirá la dirección URL relacionada con la nube. El usuario deberá introducir el nombre de usuario registrado para ir al sitio web anterior y aparecerá la siguiente interfaz.
7. Haga clic en el icono situado en la parte superior izquierda para ver la carpeta (CloudDVR000) hecha en el paso 4.
8. Indique la carpeta para ver las imágenes capturadas del DVR.



Sistema

General

Vaya a "Menú Principal" → "Sistema" → "General" → "General" para entrar en la interfaz.

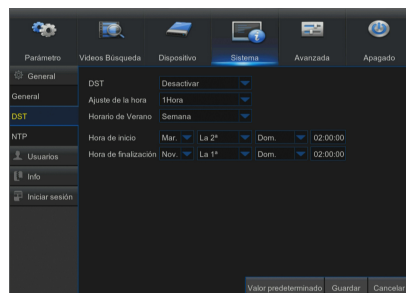
En esta página, el usuario puede configurar la fecha, hora, formato de fecha, formato de hora, idioma, formato de vídeo, tiempos de espera de menú y mostrar asistente.



Horario de verano (DST)

Vaya a "Menú Principal" → "Sistema" → "General" → "Horario de verano".

Acceda a la interfaz para establecer el horario de verano, la variación horaria, la hora de inicio y la hora de finalización.



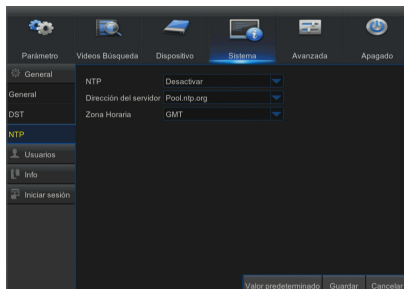
Menú de DVR

NTP

Vaya a "Menú Principal" → "Sistema" → "General" → "NTP".

- **Servicio NTP:** Activar/Desactivar la función NTP.
- **Dirección del servidor:** Seleccione el servidor NTP (time.windows.com, time.nist.gov, pool.ntp.org).
- **Zona horaria:** Zonas horarias correspondientes a distintos países o regiones.
- **Tiempo de actualización:** Activa la función NTP y guarda los parámetros. Haga clic en Actualizar hora para calibrar la hora del sistema.

- Cuando la función NTP está establecida en "Activar", el sistema calibrará la hora del sistema a las 00:07:50 y en cada puesta en marcha.



Usuarios

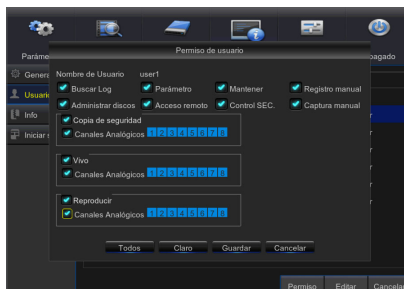
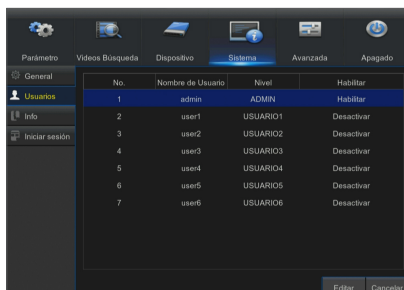
Vaya a "Menú Principal" → "Sistema" → "Usuarios" para entrar en la interfaz de usuario.

Admite hasta siete usuarios, incluyendo un administrador y seis usuarios. Haga clic en el botón [Editar] para entrar en la interfaz de [Editar usuario] y introducir el nombre de usuario y la contraseña.

El nombre de usuario consta de 8 caracteres y la contraseña está compuesta por los números 0-9 con una longitud máxima de 8 números.

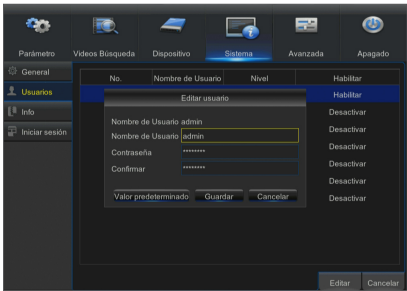
Establezca la contraseña de usuario. El administrador está autorizado para establecer la autoridad de usuario común.

- **Búsqueda de registro:** Permite comprobar todos los registros del sistema.
- **Parámetro:** Permite configurar todos los parámetros.
- **Mantener:** Permite actualizar la versión, recuperar los valores de fábrica, reiniciar el dispositivo y apagar.
- **Gestión de discos:** Permite gestionar y controlar la unidad de disco duro y USB.
- **Inicio de sesión remota:** Permite iniciar sesión de forma remota en el DVR.
- **Control de SEC:** Permite secuenciar las pantallas en vivo para todos los canales.
- **Grabación manual:** Permite iniciar/detener la grabación manualmente.
- **Captura manual:** Permite tomar una instantánea manualmente.
- **Copia de seguridad:** Seleccione la opción ACTIVAR "√" y seleccione el canal para la copia de seguridad. Se permite al usuario hacer copias de seguridad la grabación del canal seleccionado.
- **En vivo:** Seleccione la opción ACTIVAR "√" y seleccione un canal. Se permite al usuario ver todas las imágenes en vivo del canal seleccionado.
- **Reproducción:** Seleccione la opción ACTIVAR "√" de reproducción. Se permite al usuario común reproducir la grabación seleccionada del canal.



Editar usuario

El usuario puede activar o desactivar la función o establecer una contraseña.



Información

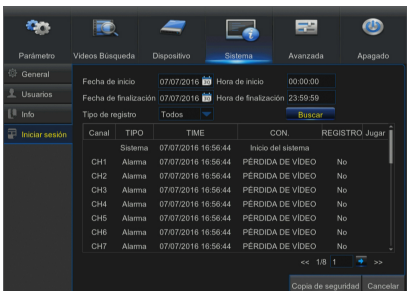
Vaya a "Menú Principal" → "Sistema" → "Info" para entrar en la interfaz.



Registro

Vaya a "Menú Principal" → "Sistema" → "Registro".

El usuario puede buscar información de registro en diferentes periodos de tiempo. Haga clic en "Copia de seguridad" para guardar toda la información de registro.



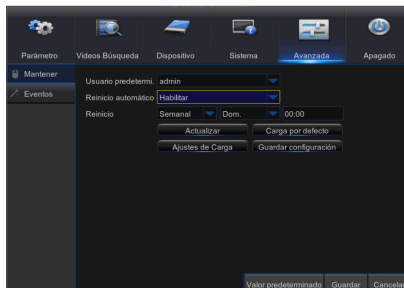
Menú de DVR

Opciones avanzadas

Mantener

Vaya a "Menú Principal" → "Opciones avanzadas" → "Mantener" para entrar en la interfaz.

- **Reinicio automático:** Active la función de mantenimiento automático para reiniciar el sistema con regularidad cada día/semana/mes. Cuando se activa el reinicio automático, el DVR debe estar en la interfaz principal y no debe haber ninguna operación de usuario.
- **Actualización:** Haga clic en Actualizar para entrar en la interfaz de dispositivos y seleccione el archivo de actualización en USB para ejecutar.
- **Cargar valores predeterminados:** Si se selecciona [Cargar valores predeterminado], puede inicializar el sistema a los valores predeterminados de fábrica. Haga clic en "Cargar valores predeterminados" y seleccione los elementos a ser restaurados
- **Cargar configuración:** Cargue los parámetros del dispositivo de almacenamiento extraíble en el DVR.
- **Guardar configuración:** Guarde los parámetros establecidos del DVR de usuario en el dispositivo de almacenamiento extraíble.

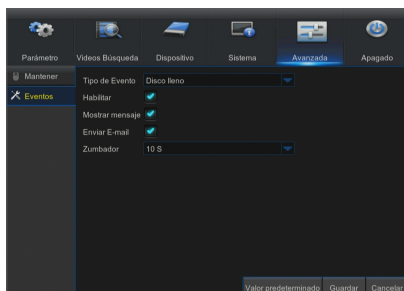


- No retire la memoria USB ni corte la energía durante la actualización. Cuando se realiza la actualización, el sistema se reiniciará automáticamente. Después de unos 5 minutos, se terminará la actualización. Se recomienda cargar la configuración predeterminada de fábrica después de la actualización. La función de mantenimiento automático sólo puede ser eficaz cuando el DVR vuelve al modo de vista previa sin ninguna operación dentro del tiempo de mantenimiento automático configurado.

Eventos

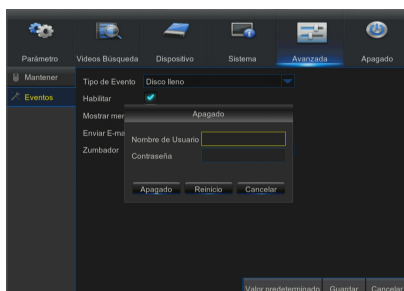
Vaya a "Menú Principal" → "Opciones avanzadas" → "Eventos" para entrar en la interfaz.

- **Tipo de evento:** Admite tres tipos anormales: disco lleno, error de disco y pérdida de video.
- **Activar:** Activa las alarmas para situaciones anormales.
- **Mostrar mensaje:** Puede establecer que aparezca un mensaje en la pantalla cuando se detecta la alarma del sensor.
- **Timbre:** Tiempo que el timbre sonará (10s, 20s, 40s, 60s).
- **Enviar correo electrónico:** Seleccione para enviar correo electrónico a la dirección de correo electrónico especificada cuando aparecen los eventos anormales.




Apagar

Vaya a "Menú Principal" → "Apagar" para entrar en la interfaz.



BLOQUEO DE MENÚ

Para mantener la seguridad del sistema, el usuario puede hacer clic en el icono [] de la barra de herramientas cuando aleje del DVR y la interfaz del sistema se bloqueará. El usuario tiene que introducir la identificación del dispositivo, nombre de usuario y contraseña en la interfaz de inicio de sesión para desbloquear. En caso de que haya olvidado la contraseña, póngase en contacto con el personal técnico.




- El administrador tiene todas las autorizaciones de funcionamiento de los menús, en tanto que los usuarios tienen una autorización limitada y tienen que obtener una autorización del administrador.

MODO DIVIDIDO

Hay muchos modos de presentación en el canal de vídeo, incluyendo la pantalla de un solo canal, pantalla SEC y el modo dividido.


BÚSQUEDA DE GRABACIÓN

Haga clic en el icono [] de la barra de herramientas para entrar en la interfaz de búsqueda de grabación para buscar y reproducir. Consulte la sección anterior para el método operativo específico.

MUTE

Haga clic en el icono [] de la barra de herramientas o del mando a distancia para controlar el silencio de DVR.

INICIAR SECUENCIA

Después de establecer el tiempo de secuencia del canal, haga clic en el icono Iniciar secuencia [] de la barra de herramientas para iniciar la secuencia.

Web Application Manager

REQUISITOS DEL ENTORNO DEL SISTEMA

A continuación se indican los requisitos mínimos de hardware y sistema operativo necesarios para ejecutar la aplicación web.

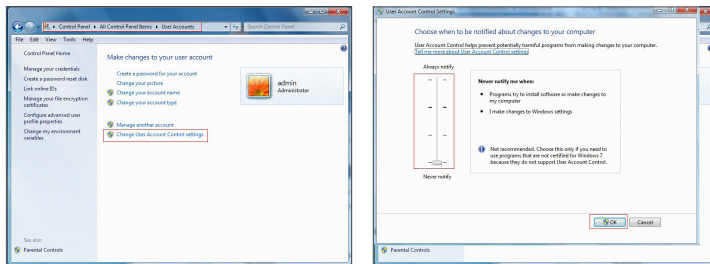
	Mínimo	Recomendado
UPC	Intel i3	Intel i7 o superior
RAM	4 GB o superior	8 GB o superior
Disco duro	500 GB o superior	1000 GB o superior
RAM de visualización	2 GB o superior	4 GB o superior
Resolución de pantalla	1280*1024	1920*1080
OS	Windows® Vista, Windows® 7, Windows® 8 Mac OS X® 10.9 y superior Microsoft Internet Explorer (Ver. 11, 10, 9, 8), Mozilla Firefox 43.0.4, Google Chrome™ V42 Safari® 5.1 y superior	
DirectX	DirectX 11	
Direct3D	Función de aceleración	
Adaptador Ethernet	Adaptador Ethernet 10/100M	
IE	Microsoft Internet Explorer (Ver. 11, 10, 9, 8)	

Descarga e instalación del plugin web

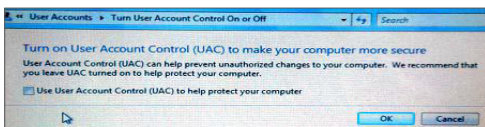
Si su sistema es Windows 7, es posible que tenga que configurar la autorización de usuario para el control remoto, o puede que no sea posible hacer una copia de seguridad o grabación.


Sistema Vista: Inicio → Configuración → Panel de control. Establezca la autorización de usuario en el panel de control como en la siguiente imagen. Quite la señal "√" frente a la opción "Usar UAC para ayudar a proteger el equipo" y confirme con Aceptar.

Win7



Vista

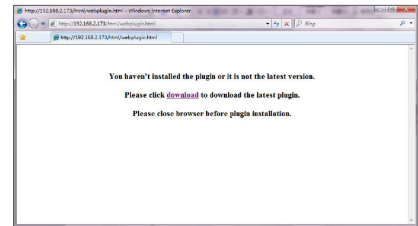


- 
 Si los plugins web no se descargan correctamente, compruebe si el nivel de seguridad o la configuración del firewall de su navegador son demasiado altos. Abra el navegador de IE → [Barra de menú] Herramientas → Opciones de Internet → Seguridad → Internet → Nivel de personalización → Habilitar opciones.

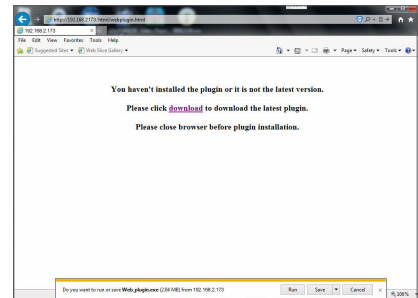


Descarga e instalación de plug-in para Internet Explorer

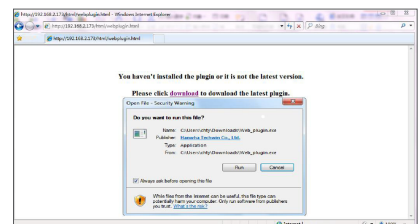
Introduzca la dirección IP del DVR en la barra de direcciones de Internet Explorer, por ejemplo, <http://192.168.2.173:80>



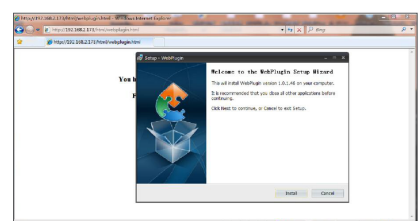
Haga clic en "Descargar" y, a continuación, haga clic en "Ejecutar" en "Archivo descargado - Advertencia de seguridad"



Haga clic en "Ejecutar" en el cuadro de advertencia "¿Desea ejecutar este software?"

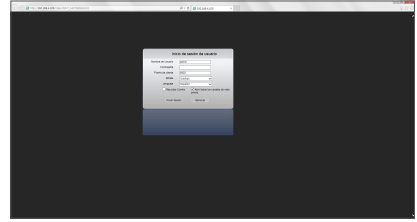


Haga clic en "Instalar" en el cuadro de diálogo "Configuración - Plugin Web".



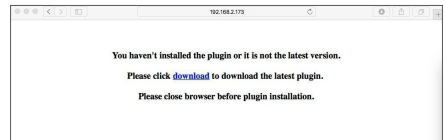
Web Application Manager

Cierre el navegador Internet Explorer y reinicielo. Introduzca la dirección IP del DVR en la barra de direcciones para acceder a la página de inicio de sesión.

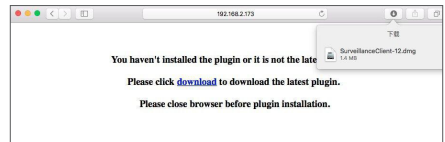


Descarga e instalación de plug-in para Mac SAFARI

Introduzca la dirección IP del DVR en la barra de direcciones de Safari de Mac, por ejemplo, <http://192.168.2.173:80>, y haga clic en "descargar (download)" para descargar el plugin.



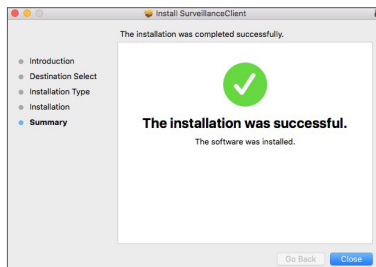
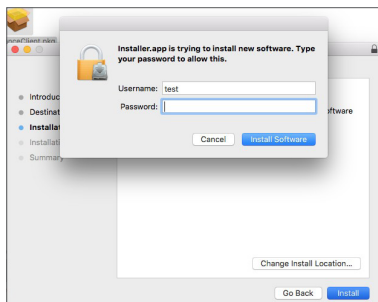
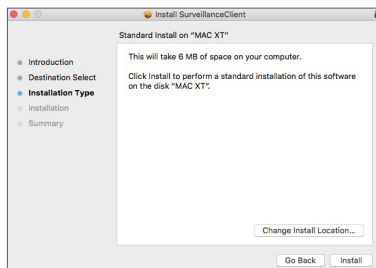
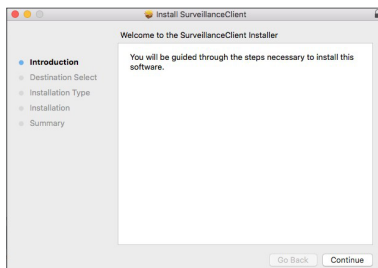
Localice el plugin descargado "SurveillanceClient.dmg" y haga doble clic sobre este.



Para instalar el plugin, haga doble clic en "SurveillanceClient.pkg".

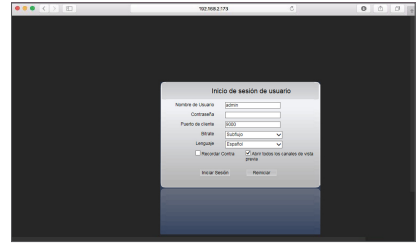


Haga clic en "Continuar" > "Instalar". Introduzca el nombre de usuario y contraseña para iniciar sesión en el ordenador Apple. Haga clic en "Instalar" > "Cerrar" para finalizar la instalación.



Cierre el navegador Mac SAFARI y reinicielo. Introduzca la dirección IP del DVR en la barra de direcciones para acceder a la página de inicio de sesión.

- La instrucción anterior es para instalar el plug inicial. Se puede utilizar el mismo plug-in para Internet Explorer, Google Chrome y Firefox. Si el plug-in para el sistema operativo Windows se instaló en IE, Firefox o Google Chrome una vez, puede utilizar IE, (que deberá ejecutarse como administrador), Firefox o Google Chrome para iniciar sesión en el DVR.

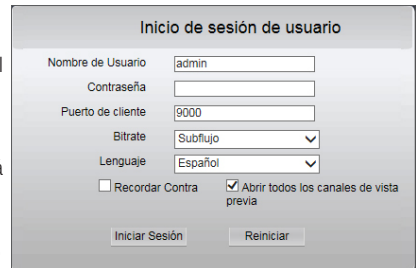


Si utiliza Google Chrome para conectarse, utilice la versión 41 o inferior. Si utiliza V42 a V44 para conectarse, necesita habilitar los plugins NPAPI. Puede introducir chrome://flags/#enable-npapi en la barra de URL de Google Chrome para encontrar y activar NPAPI. Tenga en cuenta que no es compatible con V45 o superior. Al descargar e instalar el plugin en Firefox, cierre Firefox cuando se le pida. Una vez finalizada la instalación, puede reiniciar Firefox para iniciar sesión en el DVR.

Cuando se realiza una actualización del firmware, cierre los navegadores con el fin de que el nuevo plugin sustituya al anterior. Dependiendo de su situación, es posible que el plugin no funcione en su navegador. En este caso, instale el plugin disponible en el CD. (Web_plugin_Windows_YYYY_MM_DD.exe para el sistema de Windows y SurveillanceClient_Mac_YYYY_MM_DD.dmg para Mac).

INICIO DE SESIÓN EN WEB APPLICATION MANAGER

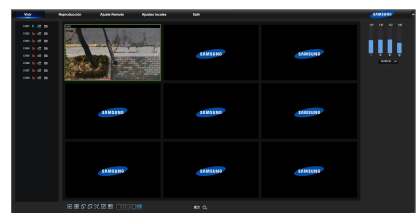
Después de la instalación de los plugins web, introduzca el nombre de usuario y contraseña, seleccione transmisión principal o subtransmisión (en general, seleccione transmisión principal para la intranet y subtransmisión para la extranet), el número de puerto HTTP de entrada y el idioma de la interfaz. Hay una opción para abrir la vista previa de todos los canales, selecciónela para abrir todas las imágenes en vivo. Presione Iniciar sesión para iniciar sesión en el cliente y visitar el DVR de forma remota. La contraseña predeterminada está en blanco y el administrador está autorizado para modificar la contraseña. Establezca la contraseña de acuerdo con la introducción de la gestión de usuarios en la configuración del sistema.



Después de iniciar la sesión con éxito, entrará en la interfaz de monitoreo en tiempo real y el vídeo se conectará de forma automática.

INTERFAZ EN VIVO

Inicie sesión y entre a la interfaz en vivo.



Web Application Manager

Barra de menús


Barra de menús: En vivo, Volver a reproducir, Configuración, Configuración local y Cerrar sesión.

Visualización en vivo

Inicie sesión en Web Application Manager; el sistema estará predeterminado para entrar en la interfaz <En vivo>. Puede hacer clic en el botón [Reproducir] para abrir/cerrar las imágenes en directo, grabación in situ, captura y muchos modos de visualización en vivo.

Botones en una sola interfaz en vivo


 : Interruptor de volumen


 : Interruptor de grabación: interruptor de grabación remota del cliente. La grabación se guarda automáticamente en una posición especificada del PC después de que la función haya sido activada.

 : Instantánea: Captura la imagen en directo seleccionada y la guarda en una posición especificada del PC. La imagen se guarda en formato *.bmp.

 : Abre o cierra las imágenes en la ventana en vivo.


 : Cambia el modo de visualización en la ventana del canal.

 : Abre todos los canales en vivo.

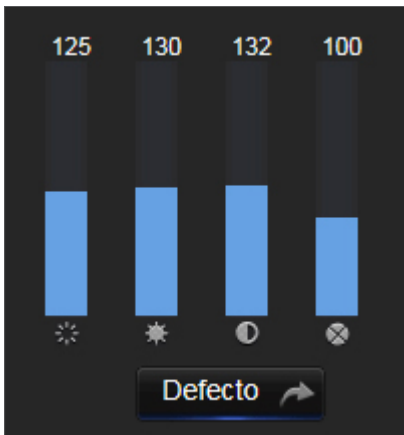
 : Cierra todos los canales en vivo.

 : Muestra el grupo de canales anterior.

 : Muestra el grupo de canales siguiente.

 : Haga clic para maximizar la ventana actual a pantalla completa. Haga clic derecho para abrir las opciones de menú y seleccione Salir de pantalla completa.

Control de vídeo



 : Ajusta la cromaticidad del vídeo.

 : Ajusta el brillo del vídeo.

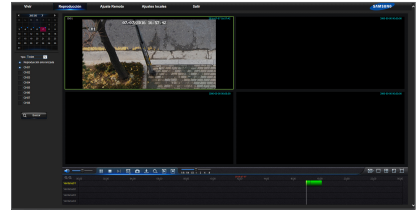
 : Ajusta el contraste del vídeo.

 : Ajusta la saturación del vídeo.

Reproducción

Haga clic en [**Playback**] para entrar en la interfaz de reproducción y ver de forma remota las grabaciones del disco duro del DVR.

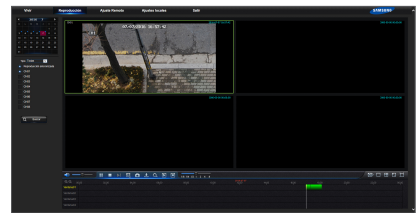
Es compatible con la reproducción de grabaciones de 1 a 4 canales.



Búsqueda de grabación

Procedimiento de reproducción de la grabación

En primer lugar, seleccione la fecha que desea comprobar y marque de 1 a 4 canales. Cualquier archivo de grabación del canal actual a fecha actual aparecerá en la barra de estado de la interfaz.



En segundo lugar, seleccione el tipo de grabación (grabación normal, movimiento y todos) y los canales, y luego haga clic en [**Search**]; el panel de eje temporal mostrará el intervalo de tiempo específico. En el eje temporal, la parte roja es sinónimo de grabaciones de movimiento, la amarilla representa la grabación normal y la parte original establece que no hay grabaciones durante este período.

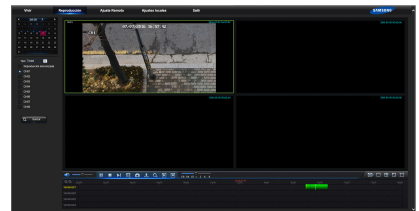
Antes de la reproducción, active la reproducción de 4 canales de forma sincrónica.

Si selecciona [**Synchronous playback**], significa que el canal seleccionado se reproducirá de forma sincrónica; de lo contrario, podría controlar por separado la reproducción de canales.

En tercer lugar, inicie la reproducción

Haga clic en [**Play**] para iniciar la reproducción de la grabación. Cuando el cursor del ratón se mueve sobre el eje temporal, el punto temporal de la posición actual se visualiza en la pantalla del eje temporal. Haga clic para localizar la grabación.

Haga clic en el icono [**Zoom In**] o [**Zoom Out**] para acercar/alejar la visualización de la barra temporal.



Web Application Manager

Control de reproducción

Barra de control de reproducción



Se muestra una breve descripción detallada en la siguiente lista.

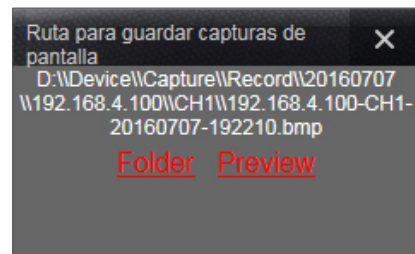
Tecla	Descripción	Tecla	Descripción
	Reproducción		Activar el interruptor de volumen
	Pausa		Barra de ajuste del volumen
	Detener		Reproducción lenta 1/2, 1/4, 1/8, Reproducción rápida 1/2/4/8
	Por fotograma		Detener la reproducción de todos los archivos
	Recorte de grabación		Modo de un solo canal
	Instantánea		Modo cuádr.
	Descargar		Pantalla completa
	Abrir todos los canales de reproducción		Detener toda la reproducción

Recortar archivo de grabación

Después de abrir la reproducción, haga clic en el icono [] para recortar el archivo seleccionado; y haga clic de nuevo para detener la función de recorte. A continuación, el recorte de reproducción se realizará con éxito. El recorte de grabación se guarda en formato *.264.

Función de instantánea

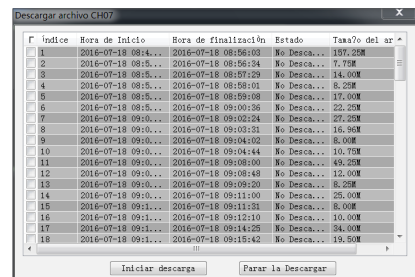
Mueva el cursor del ratón hacia el canal que desea capturar y haga clic en el icono [] para capturar las imágenes en vivo de forma remota. Después de capturar las imágenes correctamente, aparecerá un cuadro de alerta de ruta. El archivo capturado se guarda en formato .bmp.



Descarga del archivo de grabación

Haga clic en el icono de descarga [] de la barra de control para mostrar todo el archivo de grabaciones de acuerdo con las condiciones de búsqueda de los canales.

Seleccione el archivo de grabación que desea descargar y haga clic en [Iniciar descarga]. El sistema descargará el archivo de grabación en secuencias y lo guardará en el PC local. El archivo de descarga se mostrará en forma de porcentaje. Después de finalizar la descarga, aparecerá "Completo" en la barra de estado.



Configuración remota

Haga clic en Configuración remota para entrar en la siguiente interfaz, que incluye Visualización, Grabación, Red, Alarma, Dispositivo, Sistema y Opciones avanzadas.

Visualización

En vivo

- **Canal:** Seleccione el canal analógico o el canal digital.
- **Mostrar nombre:** Active o desactive la presentación del nombre de la cámara.
- **Mostrar hora:** Active o desactive la presentación de la hora.
- **Nombre del canal:** Defina un nombre de cámara para la cámara.
- **Hora de grabación:** Cuando se activa, la hora se grabará en el vídeo.
- **Ocultar:** Active o desactive el modo oculto de vídeo.



Zona de privacidad

Cada canal puede establecer hasta 4 zonas de privacidad. Los parámetros relevantes deben ser coherentes con la configuración local del DVR. Seleccione las zonas que desea eliminar y haga clic en "Eliminar" y haga clic en "Guardar" en la esquina superior derecha.



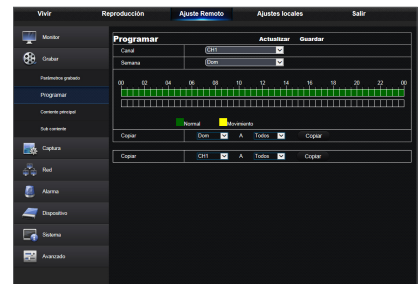
Grabación

Haga clic en <Grabación> para desplegar las opciones secundarias: Parámetros y programación de grabación.

1. Parámetros de grabación. Los parámetros deben ser coherentes con la configuración local del DVR.

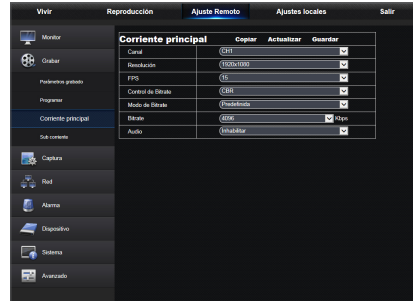


2. Programación de grabación. Los parámetros deben ser coherentes con la configuración local del DVR.
Verde significa grabación normal; Amarillo representa detección de movimiento.



Web Application Manager

3. Transmisión principal: El usuario puede ajustar la transmisión principal. Los parámetros relevantes deben ser coherentes con la configuración local del DVR.



4. Subtransmisión:

- **Canal:** Seleccione el canal analógico o el canal digital.
- **Resolución:** Seleccione la resolución de grabación.
- **FPS:** Seleccione la velocidad de fotogramas de grabación.
- **Modo de velocidad de bits:** Seleccione la velocidad de bits personalizada o predeterminada.
- **Velocidad de bits:** Seleccione la velocidad de bits de grabación.



Captura

Captura

- **Canal:** Seleccione el canal analógico o el canal digital.
- **Captura automática:** Active/desactive la captura automática.
- **Modo de transmisión:** Seleccione la transmisión principal o subtransmisión de la captura.
- **Intervalo de alarma:** Seleccione el intervalo de tiempo de captura de alarma.
- **Captura manual:** Active/Desactive la captura manual.



Programación de captura

- **Canal:** Seleccione el canal analógico o el canal digital.
- **Normal:** Configuración de captura convencional.
- **Movimiento:** Configuración de captura por detección de movimiento.



Red

Despliegue <Red> para mostrar las opciones secundarias: Red, Correo electrónico y Configuración de DDNS.

Configuración de LAN

El DVR es compatible con los modos Estático/DHCP/PPPoE. El tipo de red predeterminado del sistema es <DHCP>. El usuario puede ajustar los parámetros según sea necesario. Después de que los parámetros de la red se modifiquen con éxito, el DVR se reiniciará automáticamente para aplicar la configuración.



Correo electrónico

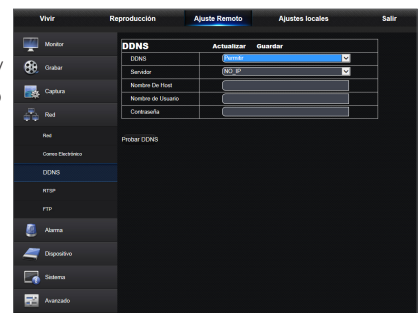
Correo electrónico: Establezca los parámetros de configuración de correo electrónico de alarma de DVR, incluyendo la dirección de correo electrónico, SSL, activación de correo electrónico, intervalos, etc. Los parámetros detallados deben ser coherentes con la configuración local del DVR.



DDNS

DDNS: Después de que un usuario aplique el servicio DDNS, puede activar la función <DDNS> en cualquier modo de tipo de red (Estática, DHCP y PPPoE). Y puede visitar de forma remota el DVR a través del nombre de dominio ([http:// nombre de dominio: n° de puerto HTTP](http://nombre de dominio: n° de puerto HTTP)). Cuando visite el DVR mediante el uso de DDNS, el usuario debe asegurarse de que el puerto e IP actual se puedan conectar normalmente en la red pública. Los detalles de la configuración, incluyendo la dirección del servidor, host, usuario y contraseña, deben ser coherentes con la configuración local del DVR.

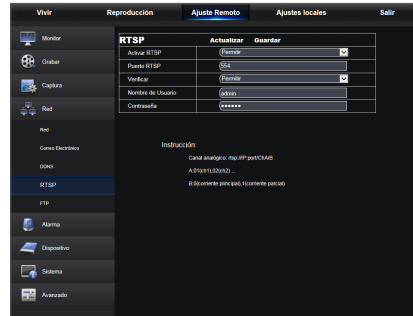
Haga clic en "Probar DDNS". Si la conexión se realiza correctamente, se indicará: "La prueba de DDNS es correcta"



Web Application Manager

RTSP

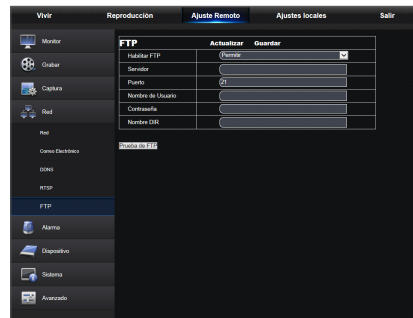
Los parámetros relevantes deben ser coherentes con la configuración local del DVR.



FTP

Los parámetros relevantes deben ser coherentes con la configuración local del DVR.

- Se recomienda el uso del software FTP Filezilla de código abierto y uso gratuito. El uso de otro software de FTP puede causar anomalías en la imagen.



Alarma

La configuración de la alarma incluye los parámetros de detección de movimiento.

Detección de movimiento

Configure la sensibilidad, la salida de alarma, grabación de alarma y captura de alarma, etc. La configuración debe ser coherente con la configuración local del DVR.



Dispositivo

Haga clic en <Dispositivo> para desplegar las opciones secundarias: HDD y Almacenamiento en la nube

HDD

El usuario puede comprobar el estado del disco duro del DVR y la hora de sobrescritura. La configuración detallada debe ser coherente con la configuración local del DVR.



Almacenamiento en la nube

El usuario puede ajustar los parámetros pertinentes de almacenamiento en la nube. La configuración detallada debe ser coherente con la configuración local del DVR.

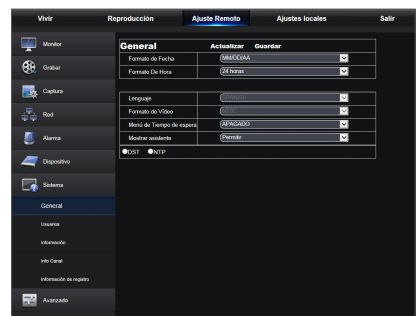


Sistema

Haga clic en la opción <Sistema> para desplegar las opciones secundarias: General, Usuarios e Información.

General

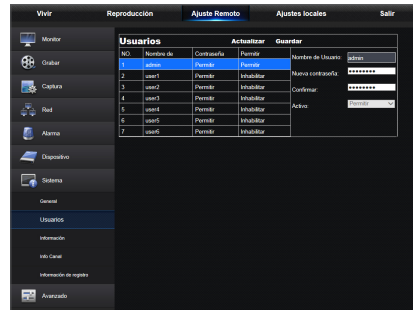
El usuario puede seleccionar el idioma del DVR y del sistema de vídeo, y el formato de fecha, la hora de presentación, los parámetros DST y NTP. La configuración detallada debe ser coherente con la configuración local del DVR.



Web Application Manager

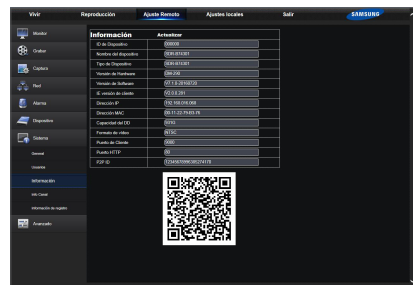
Usuarios

El usuario puede configurar el nombre de usuario y la contraseña y la configuración detallada debe ser coherente con la configuración local del DVR.



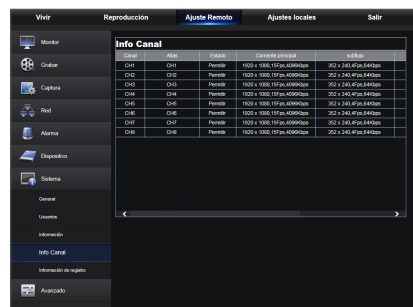
Información

El usuario puede buscar el nombre del dispositivo, número de dispositivo, tipo de dispositivo, dirección MAC, versión del software, versión de IE y versión de hardware del DVR.



Información del canal

Muestra toda la información pertinente de todos los canales de la cámara.



Información de grabación

Muestra la información pertinente sobre el vídeo de todas las cámaras.



Opciones avanzadas

Haga clic en Opciones avanzadas para desplegar las opciones secundarias: Actualización de Firmware, Cargar valores predeterminados, Eventos y Mantenimiento.

Actualización de firmware

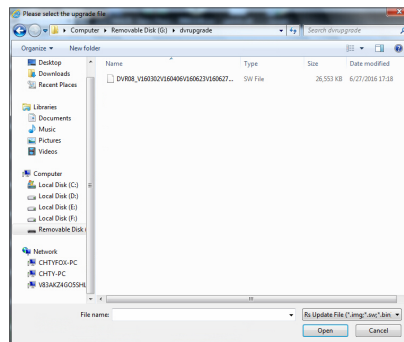
El usuario puede actualizar remotamente el sistema DVR.



Procedimiento de actualización

En primer lugar, seleccione la ruta del archivo de actualización. El formato de archivo es *.sw.

En segundo lugar, haga clic en "Inicio" para iniciar la actualización. El progreso de la actualización se puede ver en la pantalla.



Cargar valores predeterminados

El usuario puede restaurar de forma remota los parámetros predeterminados del DVR, con el mismo método de configuración del DVR.



Eventos

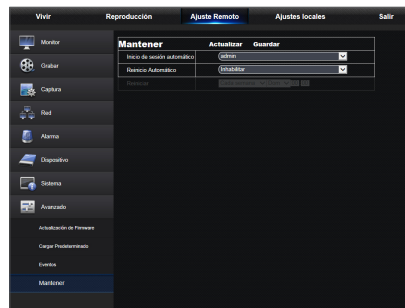
El usuario puede configurar el tipo de evento, timbre, el envío de correo electrónico, mostrar mensaje y otros parámetros. La configuración detallada debe ser coherente con la configuración local del DVR.



Web Application Manager

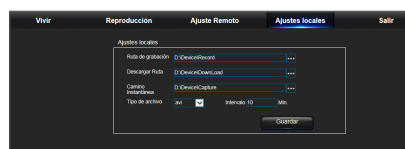
Mantenimiento

Le permite configurar de forma remota l la hora de mantenimiento automático para el DVR. La configuración detallada debe ser coherente con la configuración local del DVR.



Configuración local

El usuario puede establecer la Ruta de grabación (guardar la grabación en vivo y el archivo de recorte de reproducción), la ruta de descarga de archivo remoto, la ruta para las instantáneas de imágenes capturadas, el intervalo para cambiar los archivos de grabación (hora de empaquetado) y el tipo de archivo (H264 y AVI).



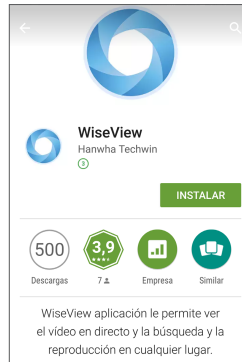
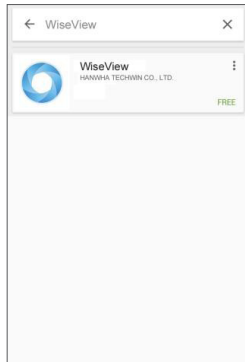
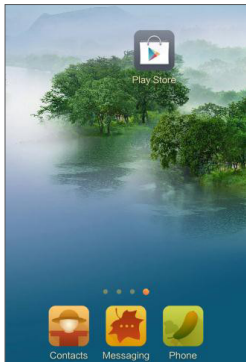
Cerrar sesión

Haga clic en [**Salir**] para cerrar la sesión y volver a la interfaz de inicio de sesión.

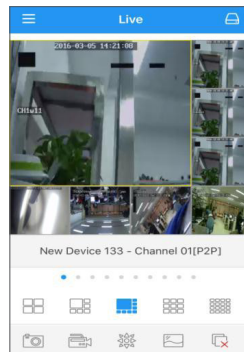
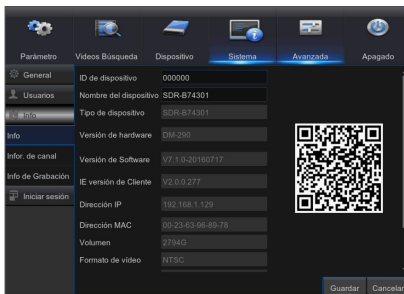
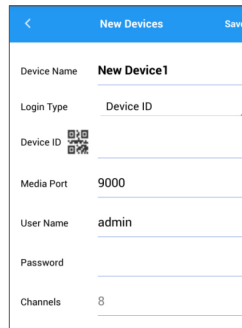
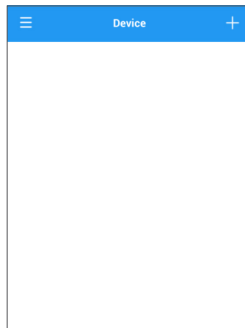
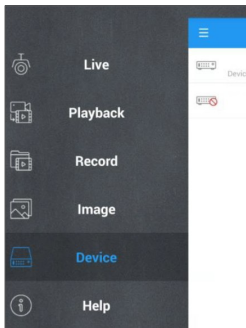
Aplicación móvil

TELÉFONOS ANDROID/TABLETAS

1. Abra Play Store para buscar WiseView y haga clic en "INSTALAR" para instalar.




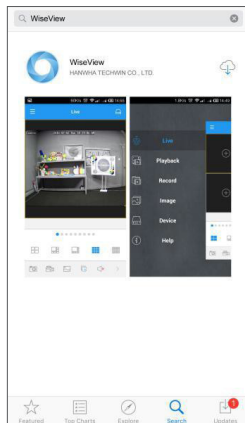
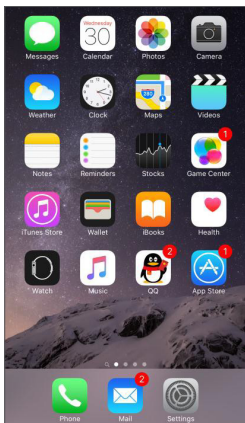
2. Después de la instalación, abra WiseView y seleccione "Dispositivo". A continuación, haga clic en [+] para agregar un nuevo dispositivo.
Escanee el código QR bajo la página de Información de sistema en el DVR local. A continuación, introduzca el puerto de cliente, nombre de usuario y contraseña, y haga clic en Guardar para iniciar sesión en el dispositivo.




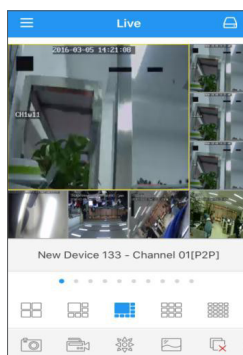
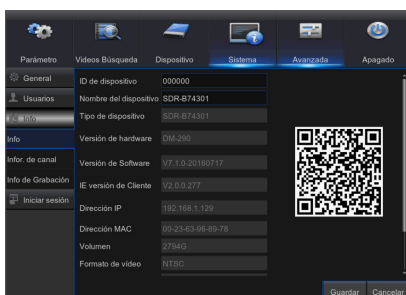
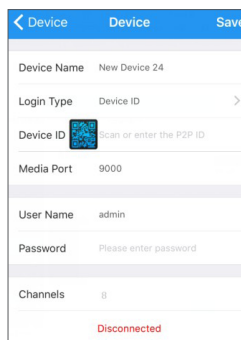
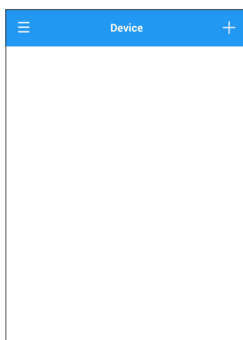
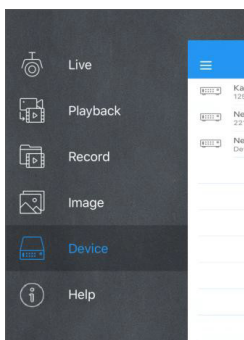
Aplicación móvil

IPHONE/IPAD

1. Abra App Store para buscar WiseView, y haga clic en el icono [] para instalar.



2. Abra WiseView, y vaya al dispositivo. Haga clic en [] para agregar un nuevo dispositivo. Escanee el código QR bajo la página de Información de sistema en el DVR local. A continuación, introduzca el puerto de cliente, nombre de usuario y contraseña, y haga clic en Guardar para iniciar sesión en el dispositivo.



SOLUCIÓN DE PROBLEMAS

Problema	Solución
¿Qué puedo hacer si el sistema no detecta el disco duro?	<ul style="list-style-type: none"> Compruebe si el sistema de alimentación está conectado correctamente y si los cables de datos y de alimentación están conectados correctamente, o si hay algo incorrecto en la interfaz del disco duro. O bien, puede comprobar si su disco duro es compatible consultando las especificaciones o descripciones.
He cambiado la contraseña, pero olvidé la nueva contraseña, ¿cómo puedo acceder al sistema?	<ul style="list-style-type: none"> Si olvida la contraseña del sistema, consulte con nuestro personal técnico. Le sugerimos al usuario que elija una contraseña que pueda recordar fácilmente y sea relativamente segura.
Vemos una señal de vídeo anormal o incluso no hay señal de vídeo al conectar el DVR y la cámara juntos. La fuente de alimentación de ambos dispositivos funcionan correctamente. ¿Qué puede estar mal?	<ul style="list-style-type: none"> Compruebe el cable de red en el lado del DVR para ver si el cable está bien conectado o si está desgastado y necesita ser reemplazado, o compruebe si se ha seleccionado NTSC o PAL de forma coherente.
¿Cómo evitar que el DVR sufra la influencia del calor?	<ul style="list-style-type: none"> El DVR tiene que disipar el calor mientras está en funcionamiento. Coloque el DVR en un lugar con buena circulación de aire y lejos de fuentes de calor para garantizar la estabilidad y la vida útil del DVR.
El mando a distancia del DVR no funciona aunque la pantalla del monitor está bien y las teclas del panel son funcionales. ¿Por qué?	<ul style="list-style-type: none"> Inténtelo de nuevo apuntando el mando a distancia al receptor de infrarrojos del panel frontal. Si aún así no funciona, compruebe si las pilas del mando a distancia tienen una carga baja. Si no es así, compruebe si el mando a distancia está averiado.
Quiero retirar el disco duro de mi PC e instalarlo en el DVR. ¿Puede funcionar?	<ul style="list-style-type: none"> Se pueden utilizar todos los discos duros compatibles con el sistema. Pero recuerde, una vez que se ejecuta DVR, se perderán los datos almacenados en el disco duro.
¿Puedo reproducir durante la grabación?	<ul style="list-style-type: none"> Sí. El sistema es compatible con la función de la reproducción durante la grabación.
¿Puedo borrar algunos archivos en el disco duro del DVR?	<ul style="list-style-type: none"> Por razones de seguridad de los archivos, no puede eliminar parte de las grabaciones. Si desea eliminar todas las grabaciones, puede formatear el disco duro.
¿Por qué no puedo acceder al DVR cliente?	<ul style="list-style-type: none"> Compruebe si la configuración de conexión de red es correcta y compruebe si su cuenta y la contraseña se han introducido correctamente.
¿Por qué no puedo encontrar ninguna grabación durante la reproducción?	<ul style="list-style-type: none"> Compruebe que la conexión de la línea de datos del disco duro esté bien y que la hora del sistema se haya ajustado correctamente. Intente un par de veces y reinicie. Si aún así no funciona, compruebe que el disco duro no esté averiado.
¿Por qué no funciona la detección dinámica?	<ul style="list-style-type: none"> Compruebe si el nivel de sensibilidad de detección de movimiento es demasiado bajo y si la configuración del área de detección de movimiento es correcta.
¿Por qué el timbre continúa sonando?	<ul style="list-style-type: none"> Compruebe la configuración de la alarma, si la función de detección de movimiento está activada y si se detecta el movimiento de objetos en todo momento. Además, consulte la configuración de la alarma HDD correspondiente.

Mantenimiento de uso

1. Para apagar el DVR, cierre el sistema en primer lugar y luego desconecte la alimentación. No desconecte la alimentación directamente o los datos del disco duro se perderán o dañarán.
2. Mantenga el DVR lejos de fuentes de calor o de lugares calientes.
3. Limpie el polvo de la parte interna con regularidad. Asegúrese de que el DVR tiene una buena ventilación a fin de garantizar la buena disipación del calor.
4. No conecte cables de audio y vídeo en actividad. Se pueden dañar los puertos.
5. Compruebe el cable del HDD y el cable de datos regularmente para ver si sufren deterioro.
6. Evite que las señales de audio y vídeo del DVR sufran interferencias debidas a otros dispositivos electrónicos, y evite que el disco duro se dañe por la electricidad estática y el voltaje inducido.
Si el cable de red se conecta con frecuencia, se sugiere reemplazar la línea de conexión con regularidad o la señal de entrada puede mostrar inestabilidad.
7. Este es un producto de clase A. Puede causar interferencias inalámbricas. En esta situación, es necesario que el usuario tome medidas.

ESPECIFICACIONES

MODELO DE CÁMARA: SDC-9443BC

Artículo	Detalles
Vídeo	
Dispositivo de imagen	CMOS 2M (1/2,7")
Píxeles efectivos	1920 (H) x 1080 (V)
Sistema de escaneo	Progresivos, 30 fps/25 fps
Sincronización	Interna
Resolución horizontal	1080 P
Iluminación mín.	0 Lux (LED IR encendido)
Salida de cámara	1 canal BNC Longitud de transmisión máx.: 180 pies (cable de cámara de 60 pies adjunto 3EA combinado)
Lente	
Longitud focal	3,6 mm
Índice de apertura máx.	F2.1
Campo de visión angular (H / V / D)	Pr: 105°H: 88°V: 46°
Características operativas	
Modo de obturación	Auto (obturador rotativo)
Control de ganancia	Auto
Balance de blancos	Auto (1800~10500°K)
Amplitud de rango dinámico	N/D
Mejora de contraste	Auto
Reducción de ruido digital	3DNR
OSD	N/D
Sin parpadeo	Auto
Día y noche	D/N reales, Auto
Distancia infrarrojos	82 pies (oscuridad total)/130 pies (iluminación ambiental)
Características ambientales	
Temperatura/Humedad de funcionamiento	-10°C ~ +50°C (+14°F ~ +122°F) / Menos de 90% de humedad relativa
Protección de ingreso	IP66
Características eléctricas	
Voltaje de entrada	CC 12V
Consumo de energía	4W (LED IR encendido)

Anexo

Artículo		Detalles
Mecánica		
Color / Material		Blanco / Metal
Dimensiones (Ø x H)		Ø68x149 mm (2,68" x 5,87")
Peso		0,32 kg
Accesorio	Soporte	Un cuerpo (montado)
	Tornillo	3 EA (por Cám.)
	Anclaje	3 EA (por Cám.)
	Llave en L	1 EA (por Cám.)
	Cable	60 pies Cable BNC 4 EA (SDH-B74041) 60 pies Cable BNC 8 EA (SDH-B74081)

DVR

Artículo		Detalles
Descripción		
Video	Entradas	8 canales BNC
	Resolución	1080P / 720P / 960H
En vivo	Fotogramas por segundo	NTSC: 240 fps@ 1920 x 1080 / 240 fps@1280 x 720 / 240 fps@960 x 480 PAL: 200 fps@ 1920 x 1080 / 200 fps@1280 x 720 / 200 fps@960 x 576
	Resolución	1080P / 720P / 960H
	Visualización multipantalla	Individual/Cuád./Ocho/S.E.Q.
Rendimiento		
Sistema operativo	Integrado	Linux
	Asistente de instalación	Compatible
Grabación	Compresión	H.264
	Velocidad de grabación	Hasta 120fps@1920x1080(PAL&NTSC)
		Hasta 200fps@1280x720(PAL)/240fps@1280x720(NTSC)
		Hasta 200fps@960x576(PAL)/240fps@960x480(NTSC)
	Modo	Manual, Programación (continuo/evento), Evento (pre/post)
	Evento	Pérdida de video, Movimiento (Nivel de sensibilidad 1 a 8)
	Modos de sobrescritura	Encendido/Apagado (Auto/1/3/7/14/30/90 días)
Pre-alarma	Mín. 1S	
Post-alarma	Hasta 5 minutos (30 seg, 1, 2, 5 min)	
Búsqueda y reproducción	Modo de búsqueda	Fecha/hora, Evento, Movimiento
	Función de reproducción	Avance/Retroceso rápido (2x, 4x, 8x, 16x), Avance lento (1/2x, 1/4x, 1/8x, 1/16x), Avance por pasos (aplicable solo a DVR local)

Artículo		Detalles
Red (IPv4)	Velocidad de transmisión	Máx. 120 fps 1080P
	Ancho de banda	Hasta 32 Mbps
	Control de ancho de banda	Fijo
	Transmisión en vivo	Máx. 120 fps 1080P
	Máx. usuarios remotos	20 (máx. 32M de ancho de banda)
	Compatibilidad con protocolos	TCP/IP, UDP/IP, RTP(UDP), RTP(TCP), RTSP, NTP, HTTP, DHCP, PPPoE, SMTP, DNS, DDNS, uPnP
	Monitoreo	Visor web, visor móvil
Teléfono inteligente	Visor web/app	Sistemas operativos compatibles - PC: Windows® Vista, Windows® 7, Windows® 8, Mac OS X® 10.10 y superior - Móvil: Android Ver 3.0 o superior iOS® 7.0 o superior Navegador compatible - Microsoft Internet Explorer (Ver. 11, 10, 9, 8), Mozilla Firefox 43.0.4, Google Chrome™ V42, Safari® 5.1 y superior
	Compatibilidad con protocolos	TCP/IP, UDP/IP, UDP, P2P
	Velocidad de transmisión	CIF Máx. 25 fps (Canal único)
	Máx. usuarios remotos	20 (máx. 32M de ancho de banda)
Almacenamiento	Disco duro interno	1TB (SDH-B74041)/2TB (SDH-B74081)
	USB (Copia de seguridad)	2 puertos USB
	Formato de archivo (Copia de seguridad)	H.264, AVI, MP4
Seguridad	Protección por contraseña	1 administrador y 6 usuarios
Interfaz		
Monitores	VGA	1 VGA (1024x768, 1280x1024, 1280x720, 1440x900, 1920x1080)
	HDMI	1 HDMI (1024x768, 1280x1024, 1280x720, 1440x900, 1920x1080)
	Salida simultánea	VGA y HDMI
Audio	Entradas/Salidas	4 canales RCA entrada / 1 canal RCA de salida
	Compresión	G.711
	Tasa de muestreo	8 KHz
Alarma	Notificación remota	Notificación por correo electrónico
Conexiones	Ethernet	1 RJ45 10/100 Base-T
	USB	USB 2.0, 2 puertos (delantero/trasero)
	Compatibilidad de aplicaciones	Ratón

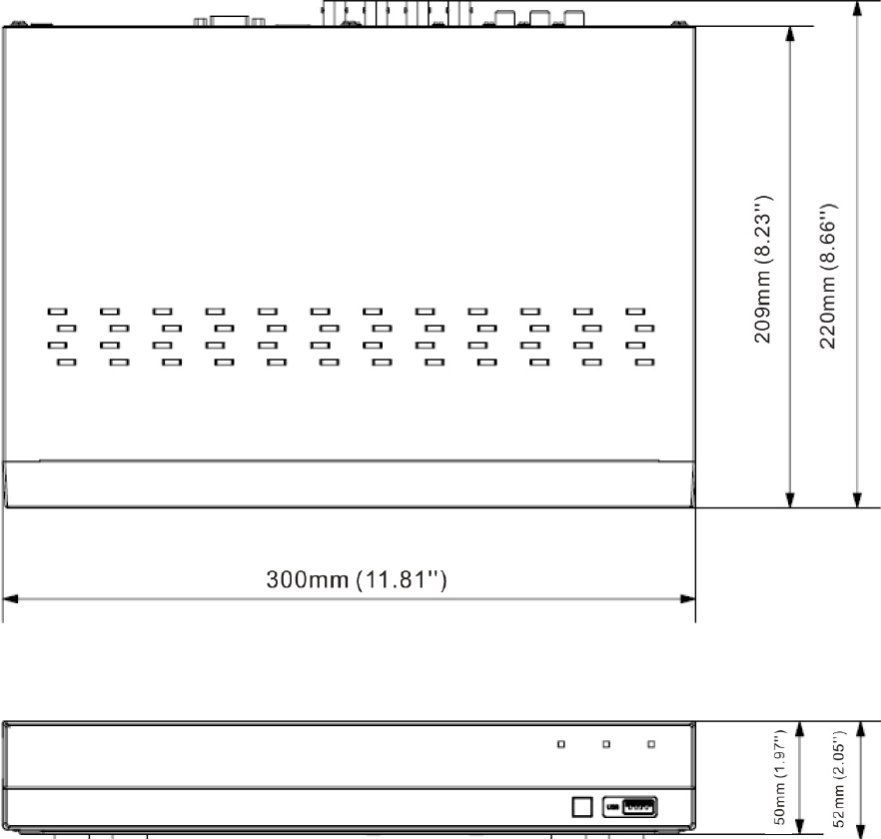
Anexo

Artículo		Detalles	
General			
Características eléctricas	Voltaje/Tensión de entrada	Adaptador de 12V / 2A CC	
	Consumo de energía	10W (unidad de disco duro pre-instalada)	
Características ambientales	Temperatura/Humedad de funcionamiento	0°C~+40°C (32°F ~ 104°F) / 20% ~ 85% de humedad relativa	
Mecánica	Dimensiones (An x Al x Pr)	300X220X52mm (11.81" x 8.66" x 2.05")	
	Peso (con discos duros)	1,44 kg	
Idioma de OSD		Inglés, francés, español	
Accesorio	Material impreso	Guía rápida	
	Cable de LAN	1,5 m	
	Cable HDMI	1,8 m (6 pies)	
	Ratón	1 EA	
	Control remoto	1 EA	
	Batería	Tamaño AAA 2 EA	
	Adaptador de alimentación Libre de potencial (110V ~ 240V)	2 EA (12V 2A), 1 EA para DVR, 1 EA para 4 cámaras (SDH-B74041) 1 EA (12V 2A) para DVR, 1 EA (12V 3A) para 8 cámaras (SDH-B74081)	
	Divisor de potencia	Bifurcador de 1 a 4 vías 1 EA (SDH-B74041) Bifurcador de 1 a 8 vías 1 EA (SDH-B74081)	
	CD	Manual de usuario	
		Guía de router	
Software para Windows (Inglés)			
Software para MAC (Inglés)			

DIMENSIONES

DVR

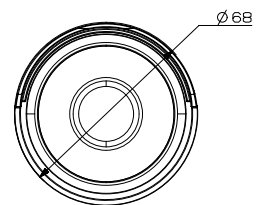
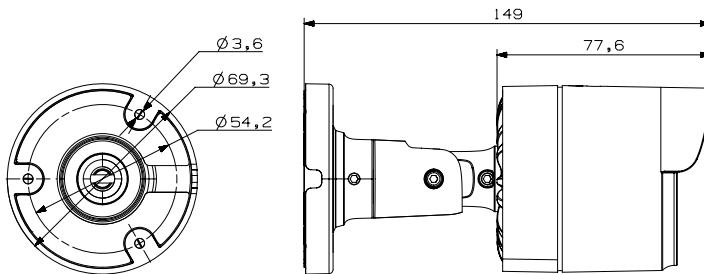
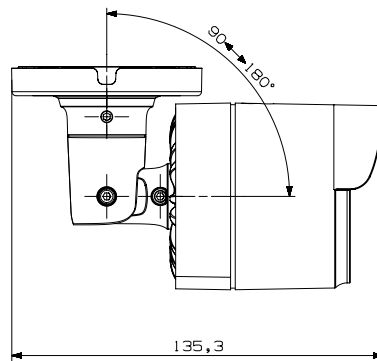
Unidad: mm (pulgadas)



Anexo

CÁMARA

Unidad: mm (pulgadas)



ACCESORIOS ADJUNTOS

SDH-B74041

			
DVR	Cámara AHD	Tornillo, anclaje y llave hexagonal	Ratón USB
			
Guía rápida	Batería del control remoto AAA	Cable de la cámara de 60 pies (4 EA)	Cable HDMI
			
Adaptador de alimentación de 12V 2A para DVR / Adaptador de alimentación de 12V 2A para 4 cámaras (2 EA)	Bifurcador de alimentación de 1 a 4 vías	Cable RJ45	CD

SDH-B74081

			
DVR	Cámara AHD	Tornillo, anclaje y llave hexagonal	Ratón USB
			
Guía rápida	Batería del control remoto AAA	Cable de la cámara de 60 pies (8 EA)	Cable HDMI
			
Adaptador de alimentación de 12V 2A para DVR / Adaptador de alimentación de 12V 3A para 8 cámaras	Bifurcador de alimentación de 1 a 8 vías	Cable RJ45	CD



Hanwha Techwin respeta el medio ambiente durante todo el proceso de fabricación de sus productos y realiza una serie de procedimientos orientados a ofrecer productos ecológicos. El símbolo Eco representa el compromiso de Hanwha Techwin de fabricar productos que respeten el medio ambiente e indica a la vez que este equipo cumple con la Directiva de la Unión Europea EU RoHS.



Eliminación correcta de este producto (Residuos de aparatos eléctricos y electrónicos)

(Aplicable en la Unión Europea y en países europeos con sistemas de recogida selectiva de residuos)

La presencia de este símbolo en el producto, accesorios o material informativo que lo acompañan, indica que al finalizar su vida útil ni el producto ni sus accesorios electrónicos (como el cargador, cascos, cable USB) deberán eliminarse junto con otros residuos domésticos. Para evitar los posibles daños al medio ambiente o a la salud humana que representa la eliminación incontrolada de residuos, separe estos productos de otros tipos de residuos y recícelos correctamente. De esta forma se promueve la reutilización sostenible de recursos materiales.

Los usuarios particulares pueden contactar con el establecimiento donde adquirieron el producto o con las autoridades locales pertinentes para informarse sobre cómo y dónde pueden llevarlo para que sea sometido a un reciclaje ecológico y seguro.

Los usuarios comerciales pueden contactar con su proveedor y consultar las condiciones del contrato de compra. Este producto y sus accesorios electrónicos no deben eliminarse junto a otros residuos comerciales.



Eliminación correcta de las baterías de este producto

(Aplicable en la Unión Europea y en otros países europeos con sistemas de recogida selectiva de baterías.)

La presencia de esta marca en las baterías, el manual o el paquete del producto indica que cuando haya finalizado la vida útil de las baterías no deberán eliminarse junto con otros residuos domésticos. Los símbolos químicos Hg, Cd o Pb, si aparecen, indican que la batería contiene mercurio, cadmio o plomo en niveles superiores a los valores de referencia admitidos por la Directiva 2006/66 de la Unión Europea. Si las baterías no se desechan convenientemente, estas sustancias podrían provocar lesiones personales o dañar el medioambiente.

Para proteger los recursos naturales y promover el reciclaje, separe las baterías de los demás residuos y recícelas mediante el sistema de recogida gratuito de su localidad.

Head Office

86 Cheonggyecheon-ro Jung-gu Seoul 04541 Korea
Tel +82.2.729.5277, 5254 Fax +82.2.729.5489
www.hanwha-security.com

Hanwha Techwin America

100 Challenger Rd. Suite 700 Ridgefield Park, NJ 07660
Toll Free +1.877.213.1222 Direct +1.201.325.6920
Fax +1.201.373.0124

Hanwha Techwin Europe

2nd Floor, No. 5 The Heights, Brooklands, Weybridge, Surrey,
KT13 0NY, UK
Tel +44.1932.82.6700 Fax +44.1932.82.6701
