

SAMSUNG
wiSeNET

GRABADOR DE VÍDEO DE RED

Manual del usuario

SNK-D85121BF



Descripción general del NVR

ÍNDICE

DESCRIPCIÓN GENERAL DEL NVR	2	Índice
	3	Instrucciones De Seguridad
2		
INTRODUCCIÓN AL NVR	4	Panel frontal
	5	Panel posterior
	6	Control remoto
4	7	Instalación del disco duro
	8	Conectar el equipo externo
	8	Conectar la cámara
	9	Conectar el NVR
	9	Cómo montar el acoplador impermeable RJ-45
	11	Protección Del Cable
	11	Instalación de la cámara
ARRANQUE DEL NVR	12	Inicialización del sistema
	12	Asistente de inicio
12	15	Interfaz principal
MENÚ DEL NVR	16	Menú emergente
	17	Guía del Menú Principal
16	18	Menú Principal
	35	Bloqueo de menú
	36	Modo de división
	36	Conmutador de transmisión
	36	Calidad de visualización de imagen
	36	Búsqueda de grabación
	36	Iniciar secuencia
ADMINISTRADOR DE APLICACIONES WEB	37	Descarga e instalación del plug-in
	40	Inicio de sesión en el Administrador de Aplicaciones Web
37	40	Interfaz en vivo
APLICACIÓN MÓVIL	51	Teléfonos Android/Tabletas
	52	iPhone/iPad
51		
ANEXO	53	Solución de problemas
	55	Especificaciones
53	58	Dimensiones

INSTRUCCIONES DE SEGURIDAD

Lea atentamente las siguientes indicaciones de precaución a fin de prevenir lesiones personales y evitar daños en los equipos y otros dispositivos de conexión.

1. Utilice la fuente de alimentación incluida o especificada por el fabricante. Nunca opere el equipo usando una fuente de alimentación no especificada.
2. Nunca introduzca objetos de ningún tipo por los orificios del NVR a fin de evitar descargas eléctricas u otros accidentes.
3. No coloque el equipo en un lugar polvoriento.
4. No coloque el equipo bajo la lluvia o en ambientes húmedos, por ejemplo, sótanos.
Si el equipo entra accidentalmente en contacto con el agua, desconecte el cable de alimentación y contacte de inmediato con el soporte técnico.
5. Mantenga la superficie del equipo limpia y seca.
Utilice un paño suave y húmedo para limpiar la carcasa exterior del NVR (no utilice limpiadores líquidos ni aerosoles).
6. No utilice el equipo si se encuentra algún problema.
Si hay un sonido u olor extraño en el NVR, desconecte el cable de alimentación y póngase en contacto con el soporte técnico.
7. No trate de quitar la cubierta del NVR para evitar descargas eléctricas.
8. Manipule el equipo con cuidado.
Si el NVR no funciona correctamente, póngase en contacto con el servicio técnico para su reparación o sustitución.
9. Instale y coloque el equipo en un área bien ventilada. El sistema de NVR incluye un disco duro, que produce una gran cantidad de calor durante su funcionamiento. Por lo tanto, no bloquee los orificios de ventilación (en las partes superior, inferior, lateral y posterior del NVR).
10. No instale cerca de fuentes de calor, como radiadores, estufas y otras máquinas o dispositivos (incluyendo altavoces) que generen gran cantidad de calor.
11. Si el enchufe suministrado no encaja en la toma, contacte con el soporte técnico para obtener ayuda.
12. Proteja el cable de alimentación para que se pise o quede aplastado, especialmente en el nivel de enchufe y en cada uno de los extremos del cable.
13. Sólo utilice dispositivos/accesorios especificados por el fabricante.
14. Utilice únicamente el carrito, base, trípode, soporte o mesa especificados por el fabricante o vendidos con el sistema. Cuando utilice un carrito, tenga cuidado al mover el carrito y el aparato para evitar lesiones por vuelcos.
15. Desenchufe el dispositivo durante las tormentas eléctricas o cuando no lo utilice durante largos períodos de tiempo.
16. Todo el servicio técnico debe realizarlo personal de servicio cualificado. Se requiere servicio cuando el aparato ha sido dañado de alguna manera, si el cable de alimentación o el enchufe se ha roto, se ha derramado líquido o han caído objetos sobre el dispositivo, se ha expuesto a la lluvia o humedad, no funciona normalmente o si se ha caído.



Precaución

- Conecte el cable de alimentación a la toma de corriente con toma de tierra.
- El enchufe de corriente se utiliza como un dispositivo de desconexión y debe estar a mano en todo momento.
- No debe exponer las baterías a calor excesivo, a la luz directa del sol ni al fuego, etc.
- Existe riesgo de explosión si se sustituye la batería por una de un tipo incorrecto. Deshágase de las baterías utilizadas de acuerdo con las instrucciones del fabricante.

Introducción al NVR

PANEL FRONTAL

NVR es la abreviatura de Network Video Recorder.

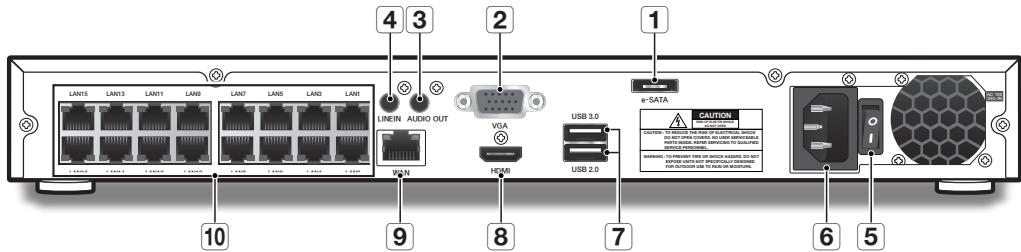
SNR-D5401



SN	Tecla o LED	Marca	Función
1	Indicador de encendido	PWR	Cuando el indicador se enciende en color verde, significa que el NVR se alimenta normalmente.
2	Indicador de la unidad de disco duro	HDD	Si el indicador "Rojo" parpadea, el disco duro está en proceso de lectura o escritura.
3	Puerto de recepción de señal de IR	●	Para la recepción de la señal de control remoto de IR
4	USB	USB	Puerto USB

PANEL POSTERIOR

SNR-D5401

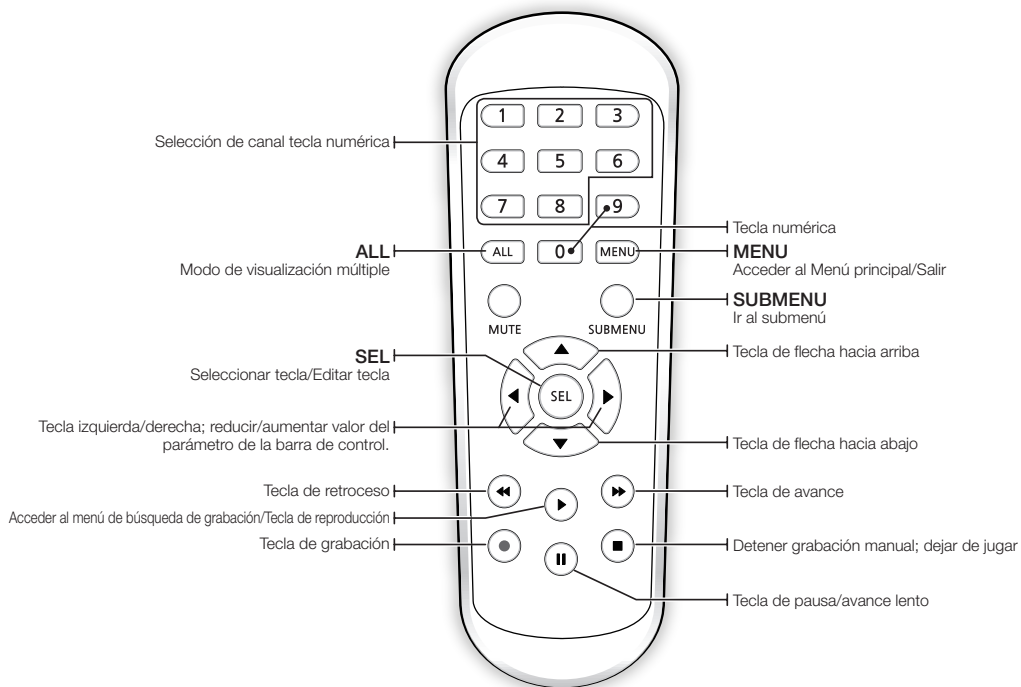


SN	Interfaz física	Instrucciones de conexión
1	e-SATA	Conexión a un HDD e-SATA
2	Salida de VGA	Conexión a un dispositivo de pantalla VGA, como el monitor de PC.
3	SALIDA DE AUDIO	Sin función
4	Entrada de línea	Sin función
5	Interruptor	Encender/apagar el NVR
6	Puerto de alimentación	Conexión del cable de alimentación suministrado junto con el dispositivo.
7	USB	Puerto USB
8	Puerto HDMI	Conexión a un monitor
9	Puerto WAN	Puerto de E/S de la red del router/para la conexión a la cámara de red
10	Puerto LAN	LAN: puerto de red, compatible con PoE y con capacidad para suministrar alimentación a la cámara.

Introducción al NVR

CONTROL REMOTO

Funcionamiento del mando a distancia



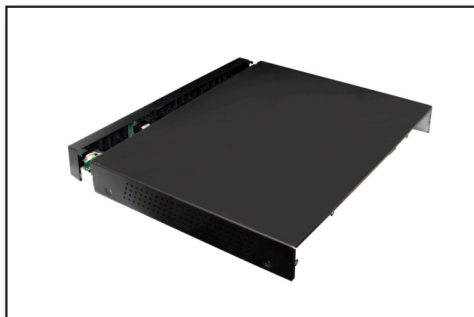
 ■ No hay ninguna función del botón Silencio.

INSTALACIÓN DEL DISCO DURO

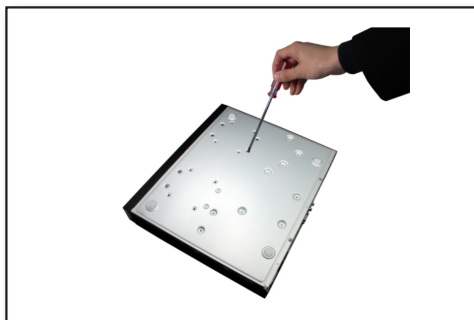
-  ■ Notas: No retire el disco duro cuando el NVR está funcionando.

Instalación del disco duro

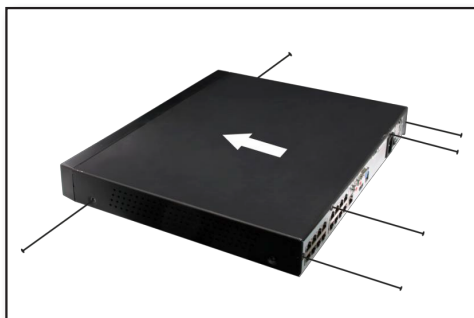
1. Cuando se desconecte la fuente de alimentación, retire los tornillos de ambos lados con un destornillador. A continuación, retire los tornillos de la placa trasera y luego retire la cubierta superior del NVR.



2. Conecte los cables de datos y alimentación de la unidad de disco duro a la placa base. Monte la unidad de disco duro sobre el bastidor y conecte los cables de alimentación y de datos. Hay dos grupos de agujeros para tornillos de montaje en el marco de la base del NVR: para la instalación de un disco duro de 3,5" y de un disco duro de 2,5", respectivamente. El usuario debe hacer la selección basándose en el tamaño de su disco duro.



3. En primer lugar, monte los tornillos en la placa posterior y luego monte los laterales.

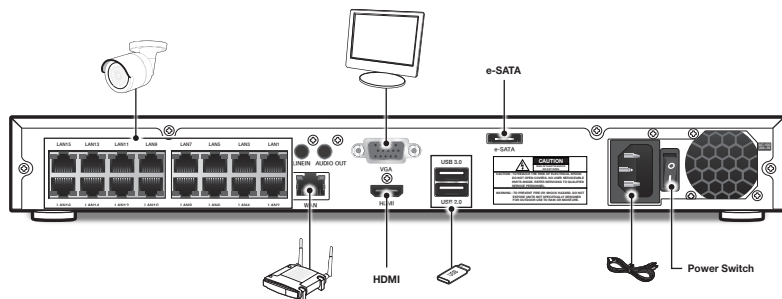


Introducción al NVR

CONECTAR EL EQUIPO EXTERNO

Conecte las cámaras al NVR a través de los cables de red. Si decide no alimentar las cámaras a través de los puertos LAN, asegúrese de usar un adaptador de alimentación de 12V para alimentar cada cámara.

Conecte su monitor al NVR utilizando un cable VGA o HDMI al puerto respectivo. Conecte el NVR al cable de alimentación suministrado con el sistema.

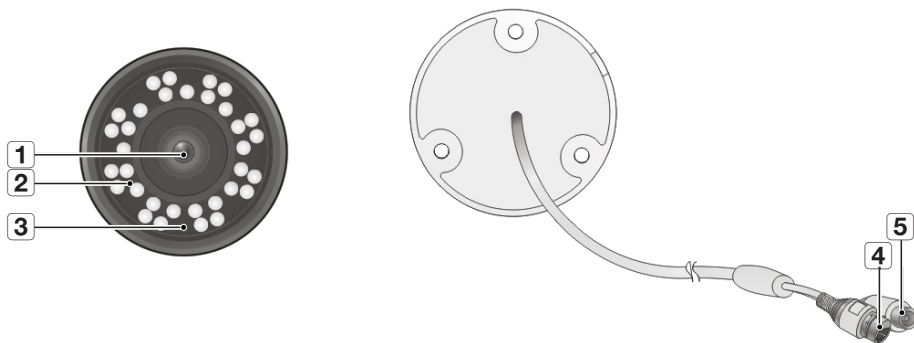


CONECTAR LA CÁMARA

Conexión de la cámara (SNC-4241BE)

Equipada con LED de infrarrojos y sensor de iluminación, la cámara le permite monitorizar en todo momento, día y noche. La cámara es adecuada para uso en interiores y exteriores.

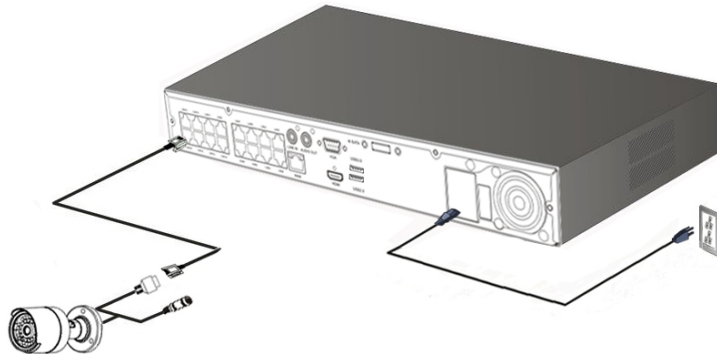
No exponga completamente la cámara a la lluvia. La cámara debe instalarse en un refugio para evitar la exposición a la lluvia o a la humedad excesiva.



SN	Nombre	Descripción
1	Lente	3,6 mm de distancia focal le permite supervisar un campo de visión más amplio.
2	LED de infrarrojos	Las luces LED de infrarrojos se controlan mediante el sensor de iluminación.
3	Sensor de iluminación	Detecta la luz entrante para controlar el LED de infrarrojos.
4	Puerto de red de IPC	Conecte al NVR a través del puerto POE o el conmutador.
5	Cable de alimentación	Utilícelo para alimentar la cámara usando un adaptador de corriente de 12V CC separado.

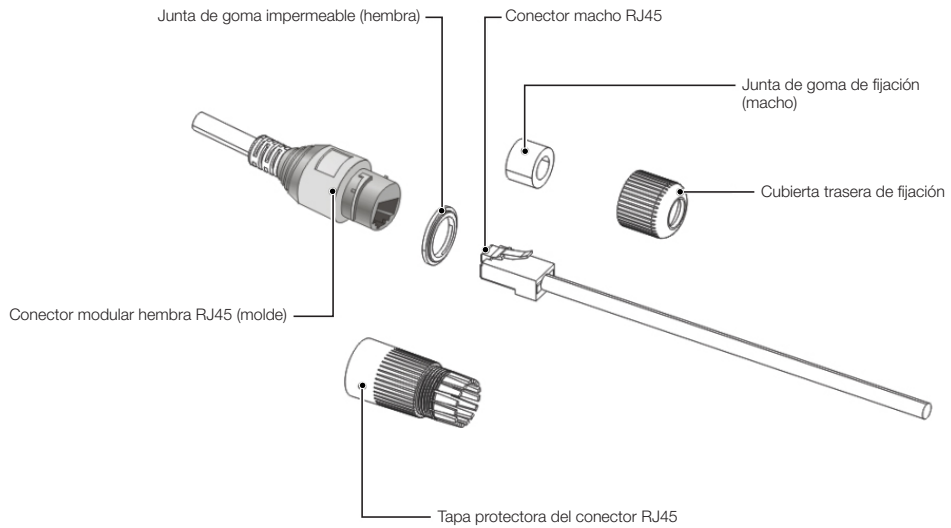
CONECTAR EL NVR

Las siguientes figuras se basan en el modelo SNR-D5401.



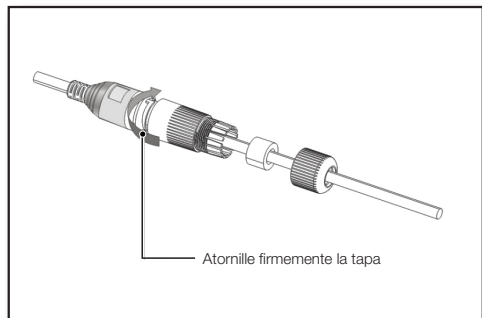
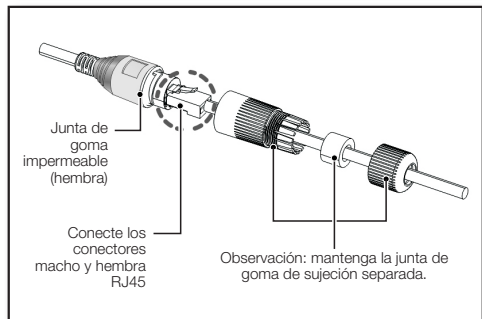
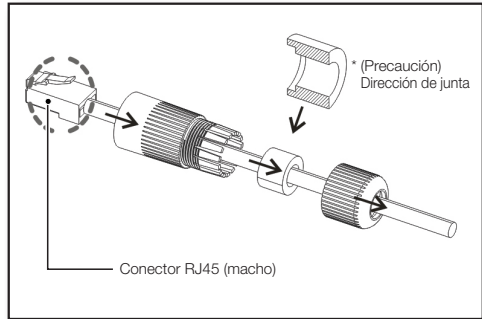
CÓMO MONTAR EL ACOPLADOR IMPERMEABLE RJ-45

Las siguientes figuras se basan en el modelo SNR-D5401.

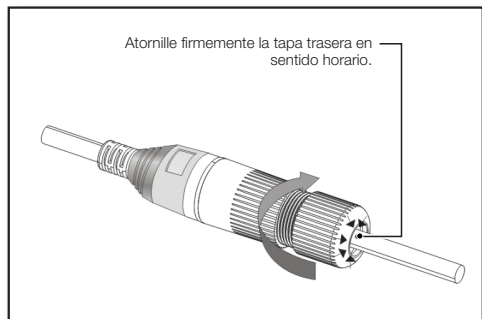


Introducción al NVR

1. Inserte el cable LAN a través de cada componente como se muestra a continuación: Cubierta trasera de la fijación -> Junta de goma de fijación -> Tapa protectora del conector RJ45

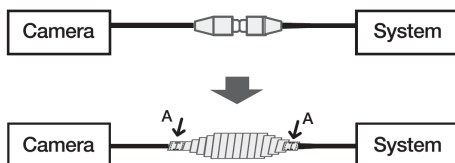


2. Inserte la junta de goma de fijación en la tapa protectora RJ45 de modo que el diámetro interior de la junta de goma de fijación quede apretado cuando se atornille la tapa posterior.



PROTECCIÓN DEL CABLE

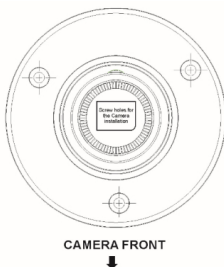
1. Como puede haber filtraciones directas a los cables externos cuando se instala en el exterior, utilice cinta impermeable de goma de butilo para proteger los cables.
2. Envuelva el cable (Área A) y los conectores del cable con cinta impermeable (goma de butilo) de manera que más de la mitad de la cinta de caucho butílico se solape.
 - Si el cable no se enrolla adecuadamente, el agua se filtrará directamente en los conectores.
 - La cinta de butilo de impermeabilización está hecha de goma de butilo que se extiende dos veces su longitud normal.
 - Si el terminal del cable de alimentación no está en uso, envuélvalo con cinta impermeabilizante.



INSTALACIÓN DE LA CÁMARA

La cámara se puede instalar en la pared, techo, estantería o una posición deseada usando el soporte de montaje proporcionado.

1. Adhiera la plantilla de instalación en el techo y utilícela como herramienta de localización para la instalación (consulte la página 14 de la Guía rápida).
2. Elija un sitio de instalación que pueda soportar el peso de la cámara que se va a instalar.



3. Fije el soporte de la cámara en la pared con los tornillos suministrados.
4. Ajuste la dirección de la cámara en la dirección deseada, y apriete la abrazadera.
5. Ajuste el ángulo de la cámara según sea necesario.



6. Conecte el cable de la cámara a la cámara.

- !**
- Tome precauciones al instalar la cámara en exteriores debido a que los conectores de los cables se pueden mojar con la humedad o acumularse impurezas.
 - A pesar de que la cámara tiene una clasificación IP66, la exposición directa al agua o la humedad puede causar problemas como la condensación.

Arranque del NVR

INICIALIZACIÓN DEL SISTEMA

Después de conectar el cable de alimentación del NVR a la toma de pared, presione el botón de encendido y aparecerá la pantalla de inicialización.

- Es posible que la ilustración del manual del usuario no sea la misma que la del menú en el monitor. Todas las ilustraciones se usan como referencia para los usuarios.



ASISTENTE DE INICIO

Después de que la puesta en marcha del NVR se haya completado, aparecerá el asistente de inicio. Si no desea realizar cambios adicionales en la configuración cuando se reinicie, marque "Deshabilitar el asistente de inicio después de reiniciar".

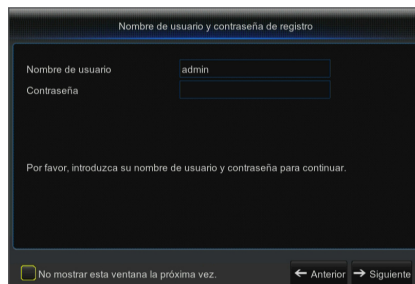
El menú de configuración del asistente incluye: página de inicio, configuración de contraseña de administrador, configuración de configuración de red, programación de grabación de vídeo, configuración básica del sistema, configuración de correo electrónico y DDNS.

- Página principal
- Configuración de la contraseña de administrador
- Gestión de disco duro
- Configuración de red
- Configuración de IPC
- Programa de grabación de vídeo
- Configuración general del sistema
- Configuración de correo electrónico
- Configuración DDNS



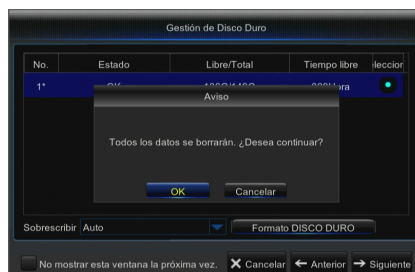
1. Establezca la contraseña de administrador

Cree un nombre de usuario y una contraseña para el dispositivo. La contraseña DEBE tener 8~13 caracteres de longitud. Cuando la contraseña tiene de 8 a 9 caracteres, debe tener al menos una combinación de letras, dígitos y símbolos especiales. Si tiene de 10 a 13 caracteres, debe tener al menos una combinación de dos tipos de caracteres. Se prohíbe el uso de 4 o más caracteres contiguos o repetidos, o las disposiciones pre-determinadas de teclas, por ejemplo, 1111, 1234, abcd, qwerty. Vuelva a escribir la contraseña: Vuelva a introducir la contraseña establecida anteriormente.



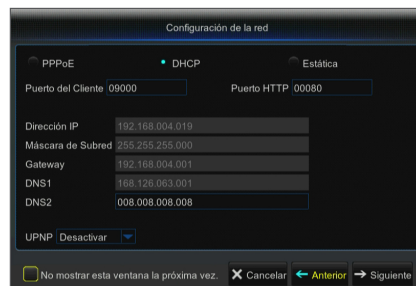
2. Administración de la unidad de disco duro

Cualquier nuevo disco conectado tiene que formatearse antes de su uso. Haga clic en "Seleccionar" para resaltar el disco duro a ser formateado. Haga clic en "Formata DISCO DURO" y aparecerá el cuadro de inicio de sesión de usuario. Introduzca la contraseña para iniciar sesión. Haga clic en "Aceptar" para formatear el disco cuando aparezca el cuadro de diálogo "Todos los datos se borrarán. ¿Desea continuar?" El proceso de formateo se completa cuando la barra de progreso se llena.



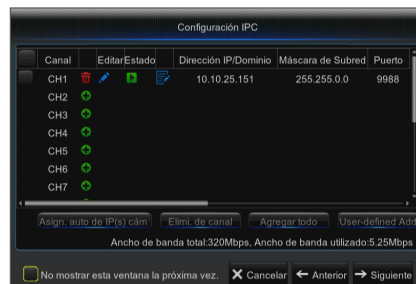
3. Configuración de red

En el modo DHCP, el router asignará automáticamente una dirección IP al NVR. Si el NVR no puede obtener una dirección IP, consulte la Guía del router del NVR. Si el problema no se puede resolver, póngase en contacto con el soporte técnico.



4. Configuración de IPC

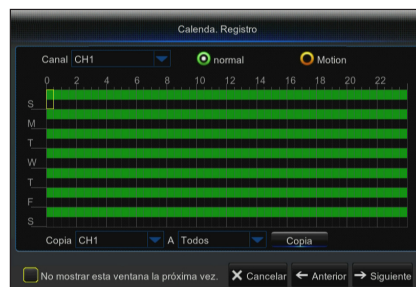
El usuario puede agregar y eliminar la IPC.



5. Programación de grabación de vídeo

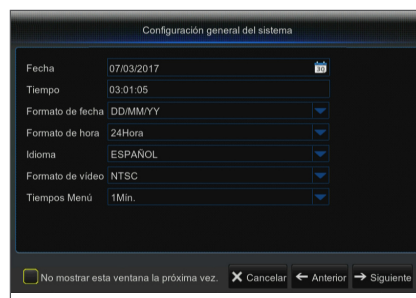
Seleccione el canal y la fecha a determinar. Se puede configurar la programación de una semana. El programa de grabación del canal actual se puede copiar en cualquier otro canal o a todos los canales.

- ☑ Cuando no hay colores en el menú Grabación y el menú de Búsqueda, significa que no hay nada grabado durante ese período.
- "Verde" significa grabación normal y "Amarillo" significa grabación del movimiento.



6. Configuración general del sistema

Establecer la fecha, hora, formato de fecha, formato de hora, idioma, formato de vídeo y tiempos de espera del menú.

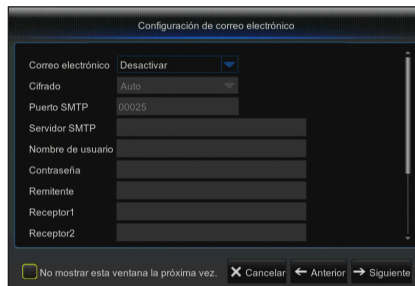


Arranque del NVR

7. Configuración de correo electrónico

Reciba o envíe correos electrónicos de alarma del NVR y establezca parámetros como la dirección de correo electrónico, SSL, habilitación de correo electrónico e intervalo.

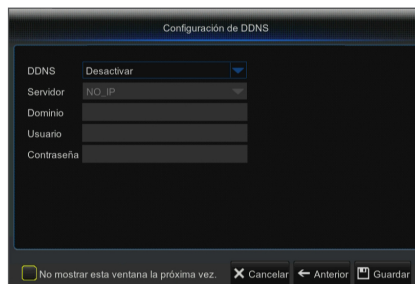
- **Cifrado:** Desactivar, SSL, TLS y Auto opcional. Auto significa que se puede detectar el tipo de cifrado automáticamente. Se recomienda establecer el tipo de cifrado como Auto.
- **Puerto SMTP:** El puerto de envío de correo electrónico usado por SMTP (Simple Mail Transfer Protocol). Por lo general, el servidor es el Puerto 25 o el Puerto 465 cuando Gmail utiliza SSL.
- **Servidor SMTP:** Introduzca la dirección del servidor del buzón de correo en uso.
- **Nombre de usuario:** Introduzca un servidor al que conectarse. Por ejemplo, el correo electrónico "aaa@gmail.com" debe corresponderse al servidor "smtp.gmail.com"
- **Contraseña:** Introduzca la contraseña del usuario del servidor SMTP.
- **Dirección del remitente:** Introduzca el correo electrónico del remitente, que deberá coincidir con el servidor utilizado. Por ejemplo, el buzón "aaa@gmail.com" debe corresponderse con el servidor "smtp.gmail.com".
- **Receptor 1/2/3:** Correo electrónico del destinatario que se utiliza para recibir la imagen y el mensaje de alarma desde el lado del NVR. Si saltan las alarmas del sistema continuamente y envía con frecuencia imágenes por correo electrónico, guarde las imágenes en otra ubicación o elimínelas para evitar la ocupación excesiva del espacio y, por lo tanto, que esto afecte al uso normal del buzón.
- **Intervalo:** Se enviará un correo electrónico cada tres minutos por defecto. Si el intervalo de tiempo para las notificaciones de correo es demasiado corto, el servidor de correo electrónico podría considerar los mensajes como correo basura, por lo que no se podrán transferir normalmente.
- Haga clic en "Probar correo electrónico". Si se conecta correctamente, se enviará un correo electrónico de prueba.



8. CONFIGURACIÓN DDNS

El usuario puede configurar DDNS en Tipo de red de PPPoE/estática/DHCP después de aplicar el servicio de dominio dinámico. El usuario puede acceder al NVR de forma remota a través del dominio y mediante el navegador en la forma "http://dominio aplicado:número de puerto HTTP asignado" al utilizar nombre del dominio DDNS para acceder al NVR.

- **Dirección del servidor:** Seleccione el proveedor del servidor de nombres de dominio dinámico. Servidores de nombres de dominio disponibles (HANWHA-SECURITY, DDNS_3322, DYNDNS, NO_IP, CHANGEIP, DNSEXIT)
- **Nombre de dominio:** Nombre de dominio dinámico del host obtenido del proveedor de servicios de nombres de dominio dinámico según el registro, por ejemplo, nvr2016.no-ip.org
- **Nombre de usuario:** Nombre de usuario registrado en la solicitud de nombre de dominio dinámico.
- **Contraseña:** Contraseña preestablecida momento de la inscripción.
- Haga clic en "Probar DDNS". Si se realiza la conexión, indicará "La prueba de DDNS es correcta". Ejecute el acceso remoto al NVR mediante el uso de un nombre de dominio dinámico, por ejemplo, http://dns.hanwha-security.com/snb5000: HTTP Número de puerto HTTP (por ejemplo, 19010)



9. Haga clic en "Guardar" para finalizar la configuración del asistente de inicio.

INTERFAZ PRINCIPAL



- Cuando no hay un HDD preinstalado o no está formateado, se activará el zumbador. Si desea apagar el zumbador, vaya a [Opciones avanzadas -> Eventos -> Disco completo o Error de disco] para establecer el timbre en 'Desactivado'.

Menú del NVR

MENÚ EMERGENTE

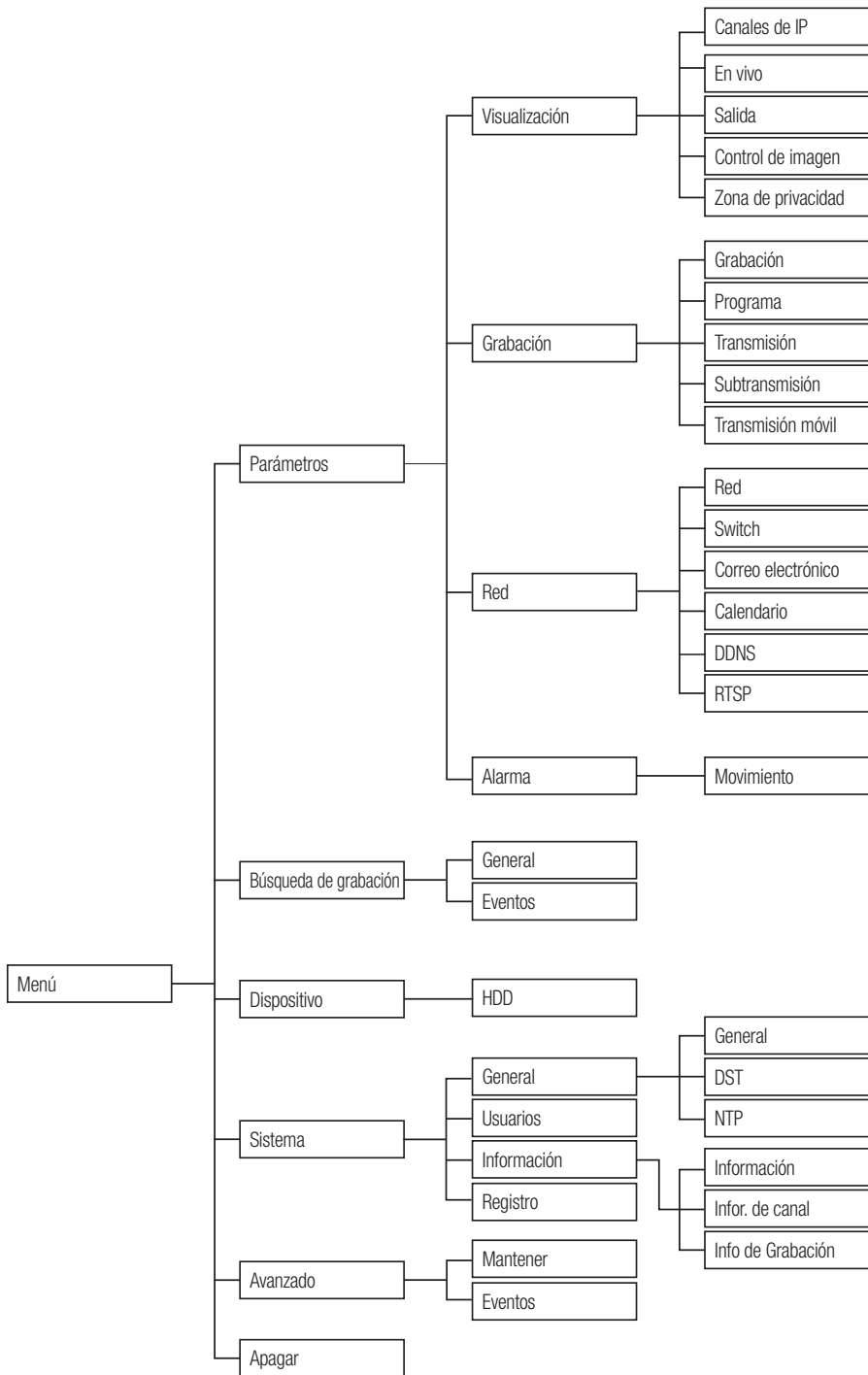
Después de completar la inicialización del sistema, haga clic con el botón derecho del ratón en la interfaz de vista previa o deslice el ratón hasta la parte inferior de la pantalla para abrir el menú emergente. Aquí, podría establecer los ajustes de parámetros y cambiar entre el menú principal, Multi-Pics, búsqueda de grabación, secuencias y transmisiones.

Las opciones del menú emergente pueden variar en función de los diferentes ajustes de parámetros. Las opciones del menú se explicarán en detalle en los siguientes capítulos.



SN	Nombre del componente	Función
1	Menú principal	Acceso al menú principal.
2	Bloquear manualmente la pantalla	Cerrar sesión o acceder a la página de inicio de sesión.
3	Presentación de 4 canales	Mostrar cuatro canales de vídeo/ Mostrar nueve canales de vídeo/ Visualización de doce canales de vídeo/ Mostrar dieciséis canales de vídeo
4	Presentación de 9 canales	
5	Presentación de 12 canales	
6	Presentación de 16 canales	
7	Más disposiciones	Visualizar más canales de vídeo
8	Interruptor de transmisión	Cambia entre la transmisión principal y la transmisión secundaria
9	Calidad de visualización de imagen	Cambia entre tiempo real, equilibrado y suave.
10	SEQ	Iniciar o detener la SEQ.
11	Reproducción	Repetición de grabación de vídeo
12	Información	Información del sistema
13	Grabación	Habilitar o deshabilitar la grabación manual.
14	Reproducción instantánea	Muestra el nombre del canal. Reproducción rápida de los últimos 5 minutos de vídeo.
15	Zoom	Mantenga y arrastre el cursor del ratón para seleccionar un fotograma del vídeo actual y hacer un acercamiento.
16	Color	Ajusta el color del vídeo

GUÍA DEL MENÚ PRINCIPAL



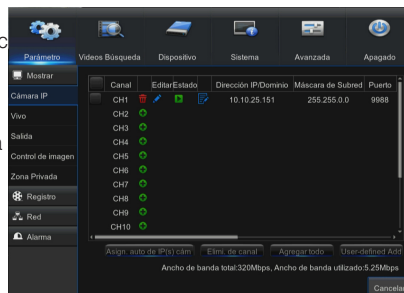
Menú del NVR

MENÚ PRINCIPAL

Para acceder a la pantalla del menú principal, haga clic con el botón izquierdo en el modo LIVE o pulse el botón [Menú] del mando a distancia. También puede hacer clic en el icono [] de la barra de herramientas para acceder a las pantallas del menú principal que aparece en la imagen de la izquierda.

El menú se bloqueará si está inactivo y deberá volver a introducir la contraseña.

En el modo de menú principal, puede cambiar los ajustes de parámetros, búsqueda de grabación, dispositivo, sistema, avanzado y apagado.




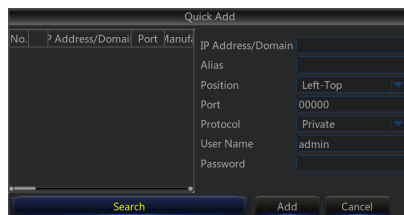
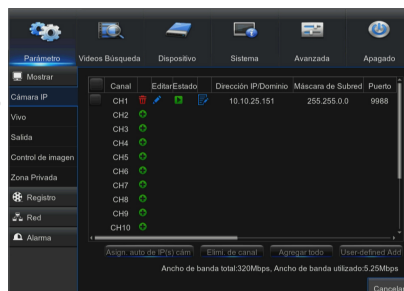
Parámetros

Visualización

Cámara IP

Vaya a "Menú Principal" → "Parámetro" → "Visualización" → "Canales de IP" para acceder a la interfaz.

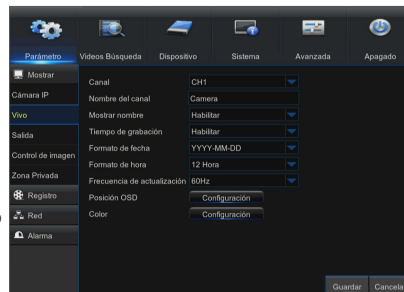
- **Canal:** Canal de cámara de IPC.
- **Editar:** Modificar el nombre y la ubicación de los canales, cambie otros IPC o protocolos, etc.
- **Estado:** Muestra el estado en línea de IPC.
- : Modificar la dirección IP de la cámara de IPC.
- **Dirección IP/Dominio:** Dirección IP de IPC conectado del canal.
- **Máscara de subred:** Máscara de subred de IPC.
- **Puerto:** Número de puerto de conexión del IPC establecido actualmente.
- **Fabricante:** Fabricante de diferentes IPC.
- **Tipo de dispositivo:** Agregue IPC con diferentes protocolos.
- **Protocolo:** Privado.
- **Dirección MAC:** Dirección física del dispositivo.
- **Software:** Mostrar la versión actual de la IPC.
- **Asignación automática de IP a las cámaras:** Asignación automática de IP a IPC.
- **Eliminación de canal:** Eliminar IPC
- **Añadir todo:** Añadir todas las IPC
- **Añadido definido por el usuario:** Definido por el usuario



En vivo

Vaya a "Menú Principal" → "Parámetro" → "Visualización" → "En vivo" para acceder a la interfaz.

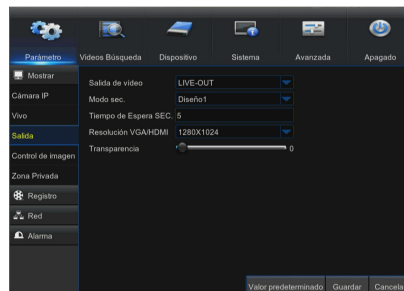
- **Canal:** Seleccione número de canal.
- **Mostrar nombre:** Active o desactive el nombre del canal de visualización.
- **Mostrar hora:** Active o desactive la hora de visualización.
- **Nombre del canal:** Nombre marcado en IPC.
- **Formato de fecha:** Establezca el formato de fecha como m/d/a o a/m/d y d/m/a.
- **Formato de tiempo:** 12 horas o 24 horas.
- **Frecuencia de actualización:** Frecuencia de actualización de la IPC, 50Hz o 60Hz.
- **Posición OSD:** Defina libremente la posición del nombre de la IPC y la hora.
- **Color:** Ajusta el tono, el brillo, el contraste y la saturación de la IPC del canal.



Salida

Vaya a "Menú Principal" → "Parámetro" → "Visualización" → "Salida" para acceder a la interfaz.

- **Salida de vídeo:** Salida en vivo.
- **Modo Sec:** Establece el modo de secuencia.
- **Tiempo de permanencia de SEC:** Por defecto, el tiempo de permanencia de la secuencia se fija en 5 segundos. El usuario puede establecerlo como sea necesario.
- **Resolución VGA/HDMI:** Salida VGA o salida HDMI. Incluyendo 1024 × 768, 1280 × 1024, 1440 × 900, 1280 × 720, 1920 × 1080, 2560 × 1440, 3840 × 2160.
- **Transparencia:** Establezca la transparencia del menú en el rango de 0-128.

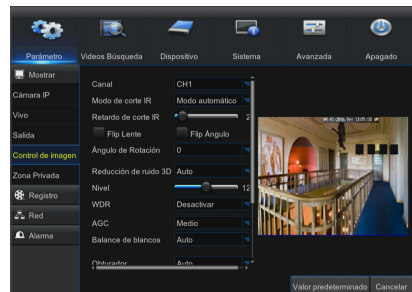


Menú del NVR

Control de imagen

Vaya a "Menú Principal" → "Parámetro" → "Visualización" → "Control de imagen" para acceder a la interfaz.

Puede configurar algunos ajustes de la IPC, tales como balance de blancos, reducción de ruido 3D e inversión de imagen, etc.

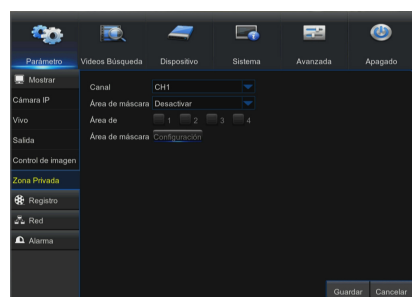


Zona de privacidad

Vaya a "Menú Principal" → "Parámetro" → "Visualización" → "Zona de privacidad" para acceder a la interfaz.

La Zona de privacidad es una función para bloquear la grabación en cierta área/s del campo de visión de la cámara, en el canal seleccionado.

1. Seleccione el número de la zona/ que desee bloquear (se puede establecer un máximo de 4 zonas para un solo canal).



2. Haga clic en "Configuración" para ajustar la posición de la zona.
3. Después de finalizar la configuración, haga clic derecho para volver a la página "Zona de Privacidad".
4. Haga clic en "Guardar" para guardar la configuración.

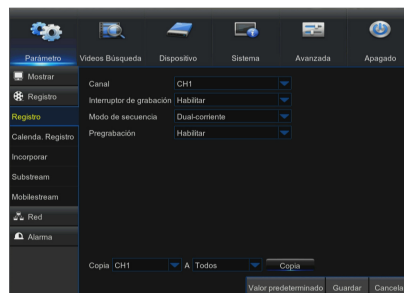


Grabación

Grabación

Vaya a "Menú Principal" → "Parámetro" → "Grabación" → "Grabación" para acceder a la interfaz.

- **Canal:** Establece el canal deseado en el menú desplegable.
- **Grabación:** Configure el estado de grabación (Activado/Desactivado) de cada canal.
- **Modo de corriente:** Seleccione Transmisión principal o Transmisión dual.
- **Pregrabación:** El estado "Habilitado" admite la pregrabación para la grabación de detección de movimiento.



Programación

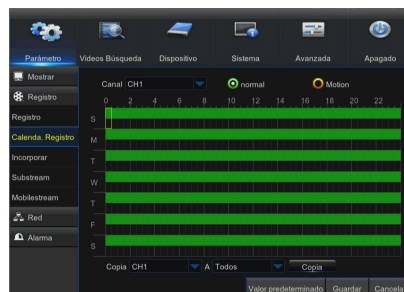
Vaya a "Menú Principal" → "Parámetro" → "Grabación" → "Programación" para acceder a la interfaz.

Seleccione el canal y la fecha a determinar. Se puede configurar la programación para una semana.

El programa de grabación del canal actual se puede copiar en cualquier otro canal o en todos los canales.



- En el menú Grabación y en el menú Búsqueda de grabación, ningún color significa ningún registro; "verde" representa la grabación normal y "amarillo" representa la grabación de movimiento.

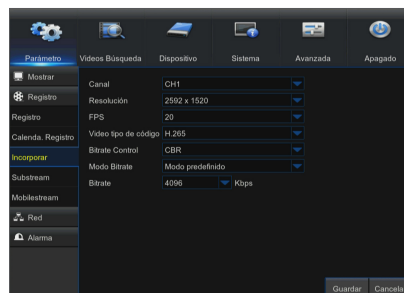


Transmisión principal/Subtransmisión/Transmisión móvil

Vaya a "Menú Principal" → "Parámetro" → "Grabación" → "Transmisión principal/Subtransmisión/Transmisión móvil" para acceder a la interfaz.

Transmisión principal, subtransmisión y transmisión móvil son las tres transmisiones de vídeo de la IPC. Transmisión principal se suele usar para la grabación; subtransmisión y la transmisión móvil se suele usar para la supervisión remota por red.

- **Canal:** Selecciona un canal.
- **Resolución:** Establece la resolución de IPC según se requiera
- **FPS:** 4MP IPC Mín. 1 y máx. 20, 3MP IPC Mín. 1 y máx. 30, 2MP IPC Mín. 1 y máx. 30.
- **Tipo de codificación de vídeo:** H.264 o H.265
- **Control de velocidad binaria:** Dinámica y Estática
- **Modo de velocidad binaria:** Modo predefinido o definido por el usuario.
- **Velocidad binaria:** Establece la velocidad binaria de la IPC.



Menú del NVR

Red

Red

Vaya a "Menú Principal" → "Parámetro" → "Red" → "Red" para acceder a la interfaz.

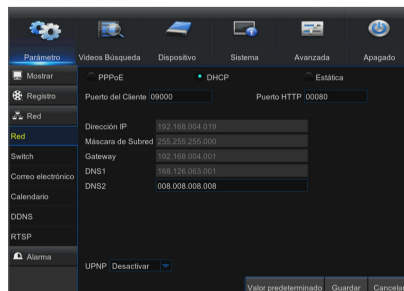
Seleccione el tipo de conexión de red (PPPoE, DHCP, Static) y establezca un puerto. El usuario podrá controlar remotamente la supervisión, grabación, reproducción o copia de seguridad del NVR a través de la red.

Para PPPoE, DHCP y estática, después de configurar la dirección IP del NVR, el puerto extranet se deberá asignar en el router antes de visitar el NVR a través de la red pública.

Tome DHCP como ejemplo. En este modo, el router asigna automáticamente la dirección IP al NVR. Después de reiniciar el servidor NVR o DHCP, la dirección IP obtenida por el NVR puede cambiar. Como resultado, el usuario debe comprobar la dirección IP y el número de puerto para cada acceso remoto del NVR. El procedimiento es el siguiente:

1. Seleccione DHCP, haga clic en Guardar y actualice el NVR. Introduzca el Puerto Cliente de entrada y el Puerto HTTP (los dos valores no deben ser iguales).
2. Establezca la dirección IP obtenida por el NVR y el puerto de asignación.
3. Visite remotamente el NVR usando la dirección IP: `http:// IP de red pública : Número de puerto HTTP (por ejemplo, 00080)`
`http:// IP de Intranet : número de puerto HTTP (por ejemplo, 00080)` (Sólo disponible en la misma LAN)

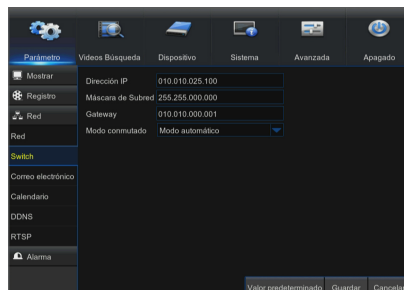
- Guarde después de configurar para que hacer efectivos los cambios. Si hay varios NVR en una LAN, asegúrese de que sus direcciones MAC son diferentes.



Conmutador

Vaya a "Menú Principal" → "Parámetro" → "Red" → "Conmutador" para acceder a la interfaz.

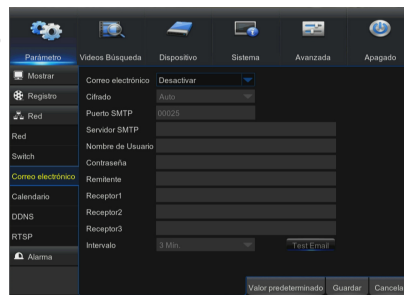
- **Dirección IP:** Segmento de red de la dirección IP de las cámaras IP cuando el Modo de conmutación está configurado en Modo automático.
- **Máscara de subred:** Máscara de subred de las cámaras IP cuando el Modo de conmutación está configurado en Modo automático.
- **Puerta:** Puerta de las cámaras IP cuando el modo de conmutación está configurado en modo automático.
- **Modo de conmutación**
 - Modo automático: Si el modo de conmutación está configurado en modo automático, el NVR asignará automáticamente la dirección IP a las cámaras IP. Y la dirección IP de las cámaras IP será 10.10.25.151 a 10.10.25.166 para LAN1 a LAN16.
 - Modo Manual: Si se selecciona el modo manual, es necesario buscar y agregar las cámaras IP al NVR



Correo electrónico

Vaya a "Menú Principal" → "Parámetro" → "Red" → "Correo electrónico" para acceder a la interfaz. Reciba o envíe correos electrónicos de alarma del NVR y establezca parámetros como dirección de correo electrónico, SSL, habilitación de correo electrónico e intervalo.

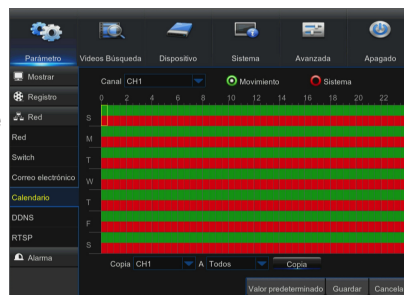
- **Cifrado:** Desactivar, SSL, TLS y Auto opcional. Auto significa que puede detectar el tipo de cifrado automáticamente. Se recomienda configurar el tipo de cifrado como Auto.
- **Puerto SMTP:** El puerto de envío de correo electrónico usado por SMTP (Simple Mail Transfer Protocol). Por lo general, el servidor es el puerto 25 o el puerto 465 cuando Gmail usa SSL .
- **Servidor SMTP:** Introduzca la dirección del servidor del buzón de correo en uso.
- **Nombre de usuario:** Introduzca un servidor al que conectarse. Por ejemplo, el correo electrónico "aaa@gmail.com" debe corresponderse con el servidor "smtp.gmail.com".
- **Contraseña:** Introduzca la contraseña del usuario del servidor SMTP.
- **Dirección del remitente:** Correo electrónico del remitente, que deberá coincidir con el servidor utilizado. Por ejemplo, el buzón "aaa@gmail.com" debe corresponderse con el servidor "smtp.gmail.com".
- **Receptor 1/2/3:** Correo electrónico del destinatario que se utiliza para recibir la imagen y el mensaje de alarma desde el lado del NVR. Si saltan las alarmas del sistema continuamente y envía con frecuencia imágenes por correo electrónico, guarde las imágenes en otra ubicación o elimínelas para evitar la ocupación excesiva del espacio y, por lo tanto, que esto afecte al uso normal del buzón.
- **Intervalo de tiempo:** Se enviará un correo electrónico cada tres minutos por defecto. Si el intervalo de tiempo para las notificaciones de correo es demasiado corto, el servidor de correo electrónico podría considerar los mensajes como correo basura, por lo que no se podrán transferir normalmente.



Correo

Seleccione el canal y la fecha que desee establecer. Se puede configurar la programación de una semana. El programa de grabación del canal actual se puede copiar en cualquier otro canal o en todos los canales.

- Verde significa movimiento: Se enviará un correo electrónico en caso de movimiento de los objetos.
- Rojo representa la excepción: Se enviará un correo electrónico en caso de excepción, por ejemplo, Disco completo, Error de disco y Pérdida de vídeo.



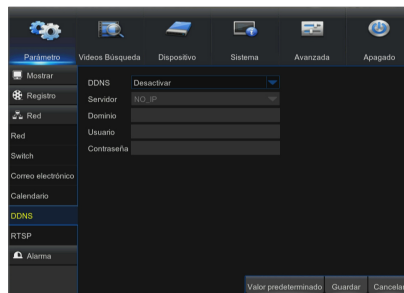
Menú del NVR

DDNS

Vaya a "Menú Principal" → "Parámetro" → "Red" → "DDNS" para entrar en la interfaz del menú.

El usuario puede configurar DDNS en cualquiera de los 3 tipos de conexión de red después de aplicar el servicio de dominio dinámico. El usuario puede acceder de forma remota al NVR a través del dominio mediante el navegador en la <http://applied>: número de puerto HTTP asignado. Cuando se utiliza el nombre de dominio DDNS para acceder al NVR, el usuario debe confirmar que el puerto se puede conectar normalmente a la IP actual en la red pública y los parámetros de dirección del servidor/nombre de host/usuario/contraseña/valor deben ser coherentes con la configuración local de NVR .

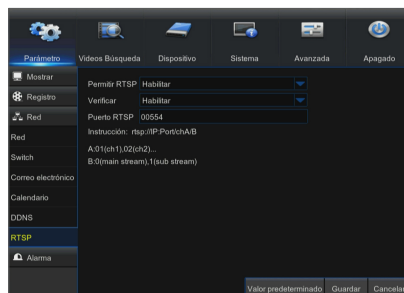
- **Dirección del servidor:** Seleccione el proveedor del servidor de nombres de dominio dinámico. Servidores de nombres de dominio disponibles(HANWHA-SECURITY, DDNS_3322, DYNDNS, NO_IP, ChangelP, DNSEXIT)
- **Dominio:** Nombre de dominio dinámico de host obtenido del proveedor de servicios de DDNS después del registro, por ejemplo, <http://ddns.hanwha-security.com/snb5000>
- **Nombre de usuario:** Nombre de usuario registrado en la solicitud de nombre de dominio dinámico.
- **Contraseña:** Contraseña preestablecida en el momento del registro.
Haga clic en "Probar DDNS". Si la conexión se realiza correctamente, se indicará "La prueba de DDNS es correcta"
Ejecute el acceso remoto al NVR mediante el uso de nombre de dominio dinámico, por ejemplo, <http://ddns.hanwha-security.com/snb5000>: número de puerto HTTP (por ejemplo 19010)



RTSP

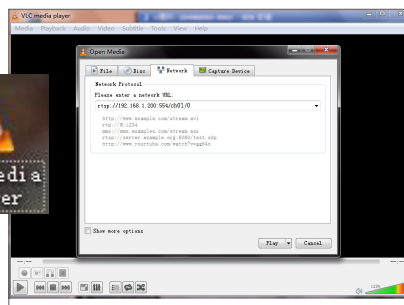
Vaya a "Menú Principal" → "Parámetro" → "Red" → "RTSP" Establezca el nombre de usuario y la contraseña para ver el vídeo mediante VLC, un paquete de software de PC.

- **Habilitar RTSP:** Habilitar/Deshabilitar
- **Verificar:** Habilitar/Deshabilitar
- **Puerto RTSP:** 00554
- **Instrucción:** rtsp://IP:Port/chA/B
- **A:** 01(ch1), 02(ch2)...
- **B:** 0 (transmisión principal), 1 (subtransmisión)



Siga las instrucciones para introducir la IP y el puerto para previsualizar el vídeo.

- El nombre de usuario y la contraseña de RTSP es igual que el sistema.

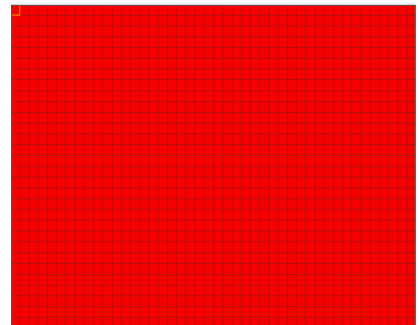
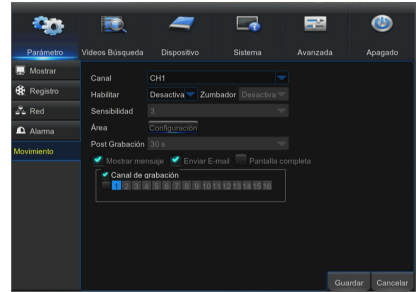


Alarma

Movimiento

Vaya a "Menú Principal" → "Parámetros" → "Red" → "Movimiento" para acceder a la interfaz.

- **Canal:** Activa o desactiva la función de movimiento.
- **Habilitar:** Permite el uso de un conmutador.
- **Sensibilidad:** Admite 1-8 niveles, siendo 8 el nivel más alto.
- **Timbre:** Al detectar objetos en movimiento, se activa una alarma (desactivación en 10 segundos, 20 segundos, 40 segundos y 60 segundos).
- **Mostrar mensaje:** Aparecerán mensajes en la pantalla cuando se detecten objetos en movimiento y salten las alarmas.
- **Enviar correo electrónico:** Cuando se detecte un objeto en movimiento, se enviará un correo electrónico a la dirección especificada.
- **Pantalla completa:** Cuando se detecte objetos en movimiento, aparecerá un mensaje a pantalla completa.
- **Mensaje de grabación:** El tiempo de duración de la grabación de alarma se puede establecer en 30 segundos, 1 minuto, 2 minutos y 5 minutos.
- **Área:** Ajuste el área o áreas específicas del campo de visión de la cámara para controlar el movimiento. Un solo canal se divide en cuadrículas configurables de 44x30 (PAL) o 44x30 (NTSC). Las cuadrículas rojas indican que la detección de movimiento en el área seleccionada está habilitada. Las cuadrículas semitransparentes indican que la detección de movimiento en esa área está deshabilitada. Una vez que establezca sus preferencias de alerta de movimiento, haga clic con el botón derecho para regresar y haga clic en Guardar para que la configuración sea efectiva.
- **Canal de grabación:** Cuando se detecte el movimiento de objetos, se activará el ajuste de canal de grabación.



Tipo de alarma	Funciones y descripciones
Pérdida de vídeo	Cuando el NVR no puede recibir señales de vídeo debido a algunos problemas (daños en la cámara, caída o daño de línea, fallo de alimentación), aparecerá la alarma.
Detección de movimiento	Cuando la cámara IP detecte objetos en movimiento, se activará la alarma. La sensibilidad está sujeta a la prueba real en el entorno de la aplicación. La sensibilidad se ajusta según la sensibilidad del objeto móvil detectado y los parámetros definidos en la configuración.
Estado del HDD	La alarma aparecerá cuando el disco duro no funcione debido a daños, fallo de alimentación, sobrescritura automática de disco duro y espacio insuficiente.

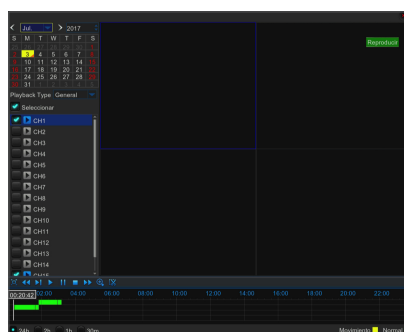
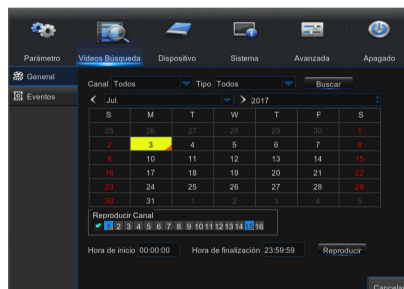
Menú del NVR

Búsqueda de grabación

Búsqueda de grabación

Vaya a "Menú Principal" → "Búsqueda de grabación" → "Búsqueda de grabación" para acceder a la interfaz.

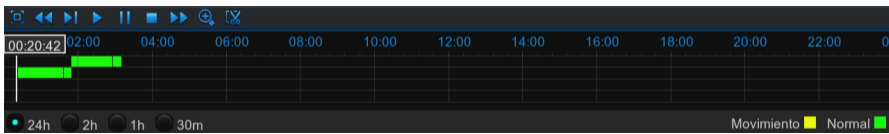
- **Canal:** Seleccione el canal que desea buscar.
- **Tipo:** Seleccione el tipo de grabación de reproducción. Hay tres opciones, Todos, Normal y Movimiento.
- **Hora de inicio/Hora de finalización:** Seleccione el período de tiempo específico. La configuración por defecto es de 0:00 a 24:00.
- **Canal de reproducción:** Haga clic en una fecha y seleccione el canal correspondiente en el canal de reproducción. Los canales seleccionados no deben ser más de 8.
- **Reproducción:** Seleccione el año y el mes deseado y haga clic en "Buscar". Si hay algún registro, una marca de esquina de color amarillo que muestra la grabación en una fecha específica, aparecerá en la esquina inferior derecha de la hoja de la fecha. Seleccione la casilla de la fecha, seleccione el canal de reproducción y haga clic en Reproducir para entrar en la interfaz.
- **Interfaz de reproducción:** Puede utilizar la barra de control de reproducción para operar el avance rápido (X2, X4, X8 y X16), retroceder (X2, X4, X8 y X16), reproducción lenta (1/2, 1/4, 1/8 y 1/16), reproducción, pausa/cuadro. Cuando termine la reproducción, el NVR permanecerá en la interfaz de reproducción.



Tecla	Descripción	Tecla	Descripción
	Reproducir		Pantalla completa/Salir de pantalla completa
	Pausa		Rebobinado (X2, X4, X8 y X16)
	Detener		Avance rápido (X2, X4, X8 y X16)
	Avance lento (1/2, 1/4, 1/8, 1/16)		Acerca/Alejar
	Grabar clip		

Configuración de ejes de tiempo, clip de archivo y acercar/alejar

El NVR es compatible con la función de la barra de control de proceso durante la reproducción de archivos de grabación.



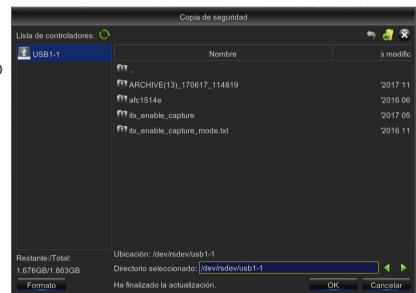
- **Zoom de ejes de tiempo:** El valor predeterminado es 24 horas. Permite al usuario seleccionar 2 horas, 1 hora, 30 minutos.

Funcionamiento detallado

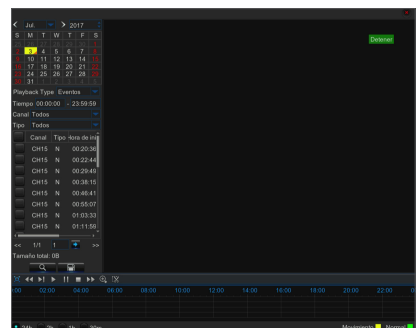
Ejes de tiempo fijo: Si selecciona la opción [2h], significa que la barra de control de proceso cubre dos horas de contenido. El intervalo de tiempo se refiere a 1 hora antes y después del punto medio.

Clip de grabación, función de copia de seguridad y función de alejar/acercar reproducción.

- **Clip y copia de seguridad:** Cuando esté en reproducción de un solo canal, el icono [📄] aparecerá en la barra de control de reproducción. Haga clic en el icono para iniciar la función de clip de vídeo, haga clic en el icono de nuevo para terminar la función y aparecerá el cuadro de diálogo. Ahora, puede guardar el archivo de vídeo recortado.
- **Alejar la imagen:** Cuando esté en reproducción de un solo canal, el icono [🔍] aparecerá en la barra de control de reproducción. Haga clic en el icono para acercar cierta área de la pantalla de reproducción y haga clic con el botón derecho para volver a la página de reproducción.



Haga clic en el botón [≡] como se muestra anteriormente para pasar a la figura siguiente. A continuación, seleccione la hora, el canal y el tipo de vídeo para buscar y mostrar el vídeo.



Menú del NVR

Buscar grabación

Búsqueda de eventos

Vaya a "Menú Principal" → "Búsqueda de grabación" → "Búsqueda de eventos" para acceder a la interfaz.

En esta página, el usuario puede buscar datos por fecha, hora, canal y tipo de registro. Las operaciones relevantes son las siguientes:

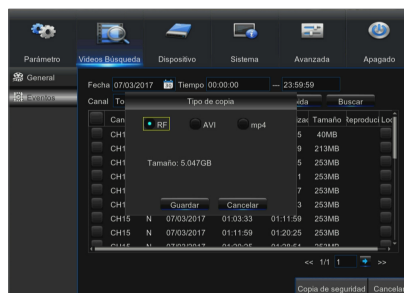
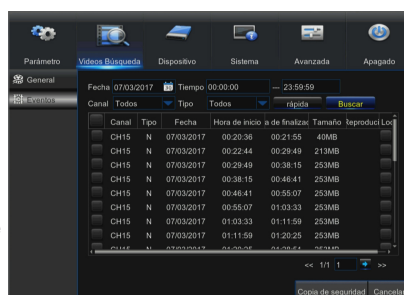
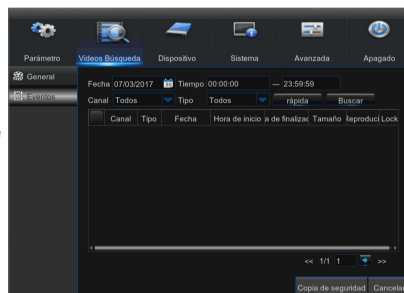
- ◀◀ : Página anterior. Haga clic en el botón para ir a la página anterior durante la visualización de eventos (excepto la primera página). Al ver la primera página, haga clic en este botón para visualizar la lista de eventos en la primera página.
- ▶▶ : Siguiente página. Haga clic en el botón para ir a la página siguiente durante la visualización de eventos (excepto la última página). Al ver la última página, haga clic en este botón para visualizar la lista de eventos en la última página.
- 🔍 : Saltar. Introduzca la página del evento de grabación deseado en el cuadro de entrada y haga clic en el botón de flecha para ir a la página de entrada.
- 📄 : Dos tipos de copia de seguridad: copia de seguridad rápida y copia de seguridad
- 📄 : Copia de seguridad rápida: Copia de seguridad en 24 horas.

Si desea hacer una copia de seguridad de una grabación de la lista de archivos detallada, puede marcar la casilla a la izquierda de la grabación ("✓" significa que se ha seleccionado) y haga clic en "Copia de seguridad (Backup)" para entrar en "Seleccionar tipo de copia de seguridad (Select backup type)" (asegúrese de que la unidad flash USB u otro dispositivo de almacenamiento portátil esté conectado).

Si desea hacer una copia de seguridad con USB, seleccione USB y haga clic en OK para iniciar el proceso. Podrá ver el progreso de copia de seguridad.

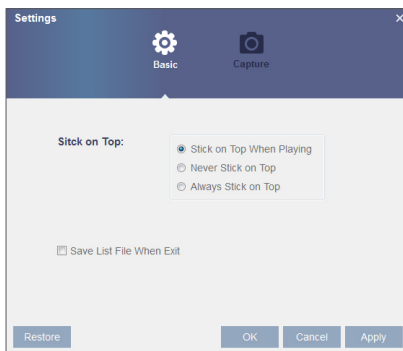
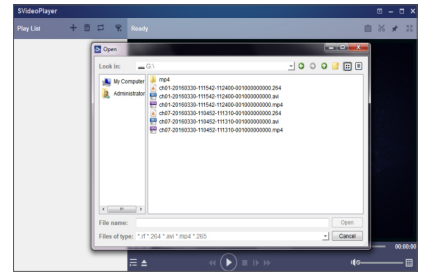
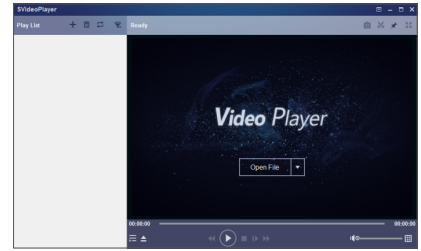
Una vez finalizada la copia de seguridad, aparecerá el mensaje Copia de seguridad finalizada (Backup Finishes) en la esquina inferior derecha.

- 📄 : Antes de la copia de seguridad, conecte los dispositivos de copia de seguridad (unidad flash USB u otros dispositivos con interfaz USB)

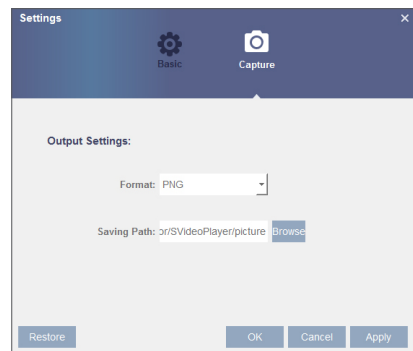


Reproducción de archivos de copia de seguridad

1. Copie los archivos de copia de seguridad en el ordenador.
2. Abra el reproductor SVideo y haga clic en [+] o [Open File]. Por ejemplo, si desea elegir, *.avi, *.mp4, agregue el archivo de copia de seguridad y seleccione un archivo para reproducirlo.
 - Reproducir: Haga clic para reproducir el archivo
 - Pausa: Haga clic para hacer una pausa.
 - Detener: Haga clic para detener la reproducción.
 - Avance de fotograma: avance por fotograma
 - Reproducción lenta: Haga clic para reproducir a 1/2, 1/4, 1/8, 1/16 de velocidad.
 - Avance rápido: Haga clic para reproducir a 16x, 8x, 4x, 2x de velocidad.
 - Abrir archivo/Abrir directorio
 - Expandir/Comprimir la lista.
 - Captura: Ruta de almacenamiento: C:\Users\Administrator\SVideoPlayer\picture
 - Cortar: Ruta de almacenamiento: C:\Users\Administrator\SVideoPlayer\video
 - Visualización a pantalla completa
 - Nunca en la parte superior
 - Siempre visible
 - En la parte superior durante la reproducción
 - Ajustar el volumen
 - División de ventana
 - 1/4/9/16 canales como opción.
 - Añadir carpeta o archivo.
 - Modo de reproducción, Individual, Ordenar, Repetir una, Repetir TODO son opcionales
 - Eliminar todos los archivos de la lista.
 - Buscar archivo
 - Idioma/Configuración



Ajustes básicos: Establecer el modo de superposición



Ajustes de captura: Establecer la ruta para guardar la imagen

- Se recomienda el uso de SVideo Player, incluido en el disco compacto, para la reproducción. El uso de cualquier otro reproductor puede causar problemas de compatibilidad.

Menú del NVR

Dispositivo

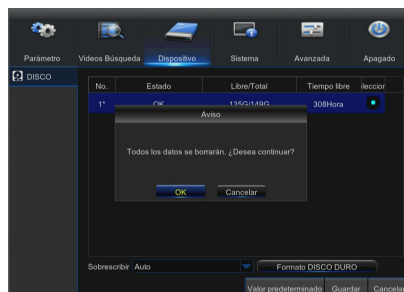
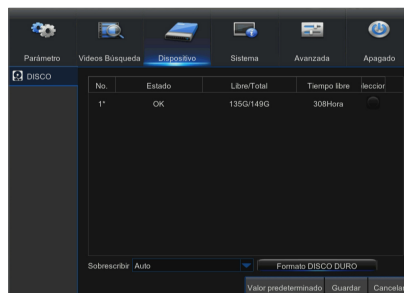
HDD

Vaya a "Menú Principal" → "Dispositivo" → "HDD" para acceder a la interfaz.

Cuando el NVR está conectado a un HDD, el sistema detectará automáticamente si el HDD es normal o no; si el HDD necesita ser formateado, mostrará el estado "No formateado". Seleccione el HDD y formatee el HDD. Si el sistema detecta que el HDD está en estado normal, el estado del disco duro aparecerá como "Normal".

- **N.º:** Número de HDD conectado al sistema.
- **Estado:** Se muestra el estado actual de la unidad de HDD. El estado del HDD incluye "OK" y "Completo", etc.
- **Espacio total/libre:** Espacio restante o total de la unidad de disco duro
- **Tiempo libre:** El tiempo restante para la grabación en el disco duro según la configuración actual de "Resolución", "Velocidad de codificación" y "Velocidad de cuadro" de la imagen.
- **Sobrescribir:** Cuando se establece en Auto, el NVR sobrescribirá los archivos más antiguos del disco duro si el espacio del disco duro se agota. Cuando se establece en OFF, el NVR dejará de grabar si el espacio en el disco duro está lleno, e indicará que el disco duro está lleno.
- **Formatear HDD:** Formatea el disco duro para el primer uso.

 ■ La grabación sólo se puede realizar cuando el disco duro se encuentra en estado "OK".



Sistema

General

General

Vaya a "Menú Principal" → "Sistema" → "General" → "General" para acceder a la interfaz.

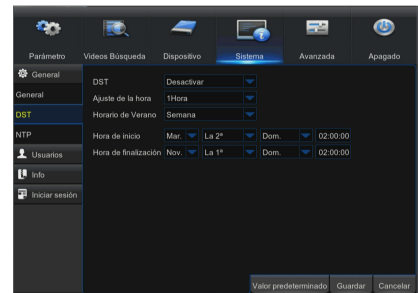
En esta página el usuario puede configurar la fecha, hora, formato de fecha, formato de hora, idioma, formato de vídeo, tiempos de espera de menú y la opción de mostrar asistente.



DST

Vaya a "Menú Principal" → "Sistema" → "General" → "DST" para acceder a la interfaz.

Acceda a la interfaz para establecer el horario de verano, el desfase horario, la hora de inicio y la hora de finalización.

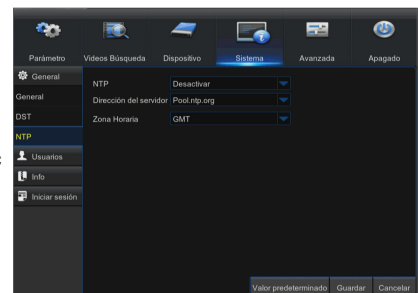


NTP

Vaya a "Menú Principal" → "Sistema" → "General" → "NTP" para acceder a la interfaz.

- **Servicio de NTP:** Habilita/Deshabilita la función NTP.
- **Dirección del servidor:** Seleccione el servidor NTP (time.windows.com, time.nist.gov, pool.ntp.org).
- **Zona horaria:** Zonas horarias correspondientes a los distintos países o regiones.
- **Actualizar ahora:** Habilita la función NTP y guarda los parámetros. Haga clic en Actualizar hora para calibrar la hora del sistema.

- Cuando la función NTP está establecida en "Habilitar (Enable)", el sistema calibrará la hora del sistema a las 00:07:50 y en cada puesta en marcha.

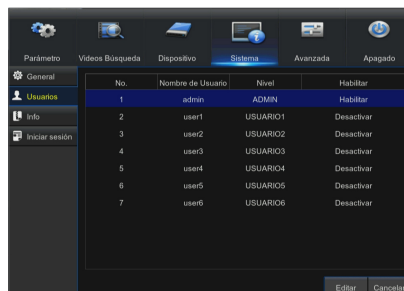


Menú del NVR

Usuarios

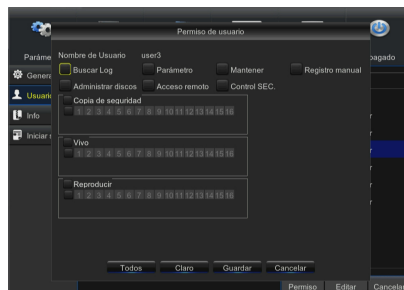
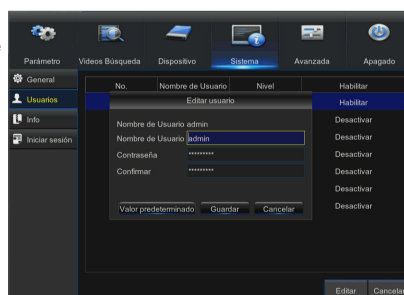
Vaya a "Menú Principal" → "Sistema" → "Usuarios" para acceder a la interfaz del usuario.

Se admite hasta siete usuarios, incluyendo un administrador y seis usuarios. Haga clic en el botón **[Editar]** para entrar en la interfaz **[Editar usuario]** para introducir el nombre de usuario y la contraseña.



El nombre de usuario debe constar de 1-8 letras, caracteres o figuras. La contraseña DEBE tener de 8 a 13 caracteres y combinar al menos dos tipos de caracteres.

- **Establecer la contraseña del usuario:** El administrador está autorizado para establecer la autorización de los usuarios comunes.
- **Búsqueda de registro:** Permite comprobar todos los registros del sistema.
- **Parámetros:** Permite configurar todos los parámetros.
- **Mantener:** Permite actualizar la versión, recuperar los valores de fábrica, reiniciar el dispositivo y apagar.
- **Grabación manual:** Permite iniciar/detener la grabación manualmente.
- **Gestión de discos:** Permite gestionar y controlar la unidad de HDD y USB.
- **Acceso remoto:** Permite acceder de forma remota al NVR.
- **Control SEC:** Permite secuenciar las pantallas en vivo para todos los canales.
- **Copia de seguridad:** Seleccione la opción HABILITAR y seleccione el canal de copia de seguridad. Se permite al usuario hacer copias de seguridad de la grabación en el canal seleccionado.
- **En vivo:** Seleccione la opción HABILITAR y seleccione un canal. Se permite al usuario ver todas las imágenes en vivo en el canal seleccionado.
- **Reproducción:** Seleccione la opción HABILITAR y el usuario podrá reproducir la grabación seleccionada en el canal.



Información

Información

Vaya a "Menú Principal" → "Sistema" → "Información" → "Información" para acceder a la interfaz.

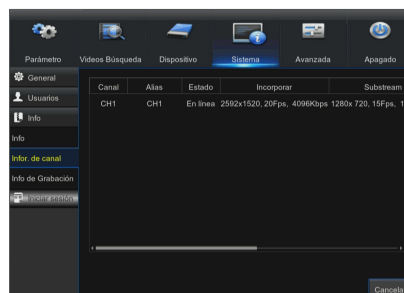
El usuario puede ver la información del sistema, incluyendo el ID del dispositivo, Nombre del dispositivo, Tipo de dispositivo, Versión de hardware, Versión de software, Versión de cliente de IE, Dirección IP/Dominio, Dirección MAC, Capacidad de HDD, Formato de vídeo, Puerto de medios, Puerto Web, ID P2P, etc.



Información del canal

Vaya a "Menú principal" → "Sistema" → "Información" → "Información de canal" para acceder a la interfaz.

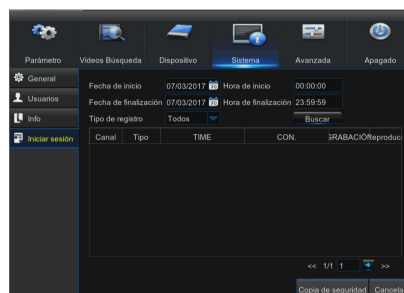
El usuario puede ver la información de varias IPC conectadas, incluido el estado, Transmisión principal, Subtransmisión, Transmisión móvil, detección de movimiento, área de privacidad, etc.



Registro

Vaya a "Menú Principal" → "Sistema" → "Registro" para acceder a la interfaz.

El usuario puede buscar información de registro en diferentes periodos de tiempo. Haga clic en "Copia de seguridad (Backup)" para guardar toda la información de registro.



Menú del NVR

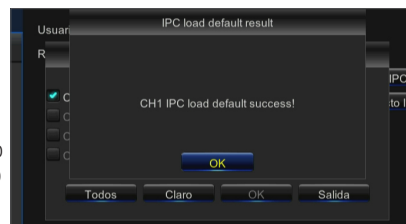
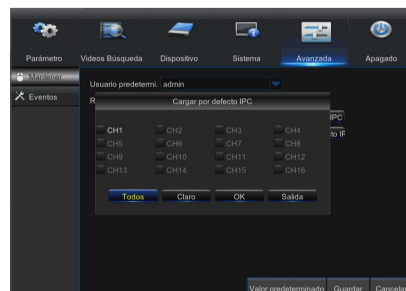
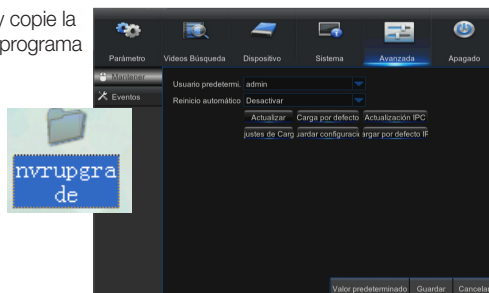
Avanzado

Mantener

Vaya a "Menú Principal" → "Avanzado" → "Mantener" para acceder a la interfaz.

- **Reinicio automático:** Habilite la función de mantenimiento automático para reiniciar el sistema con regularidad en cada día/semana/mes. Cuando se habilita el reinicio automático, el NVR debe estar en la interfaz principal y no debe haber ninguna operación de usuario.
- **Actualizar:** Descomprima el paquete de archivos de actualización y copie la carpeta de archivos de actualización denominada "nvrupgrade". El programa de actualización está dentro del directorio raíz de la unidad flash USB. Inserte la unidad flash USB en el puerto USB del NVR. Haga clic en <Actualizar>.
- **Cargar valores predeterminados:** Si se selecciona [Cargar valores predeterminados], puede inicializar el sistema con los valores predeterminados de fábrica. Haga clic en "Cargar valores predeterminados" y seleccione los elementos a ser restaurados.
- **Cargar configuración:** Cargue los parámetros del dispositivo de almacenamiento extraíble en el NVR.
- **Guardar configuración:** Guarde los parámetros establecidos del NVR de usuario en el dispositivo de almacenamiento extraíble.
- **Actualizar IPC:** IPC se puede actualizar mediante el NVR conectado. Descomprima el archivo de actualización de IPC y copie el archivo *.sw al directorio nvrupgrade. Cópielo al directorio raíz de la unidad flash USB. Inserte la unidad flash USB en el puerto USB del NVR -> Seleccione la IPC que desea actualizar -> Haga clic en Actualizar para iniciar la actualización IPC.
- **Cargar valores predeterminados de IPC:** Haga clic en "Cargar valores predeterminados de IPC" y luego haga clic en "Aceptar" para confirmar. A continuación, se notificará que la IPC se ha cargado correctamente con los valores predeterminados y la IPC se reiniciará. Haga clic en "Seleccionar todo" para seleccionar todos los canales para hacer la carga de valores predeterminados en todas las cámaras. "Borrar" borra toda la selección y "Salir" le permite salir de esta interfaz.

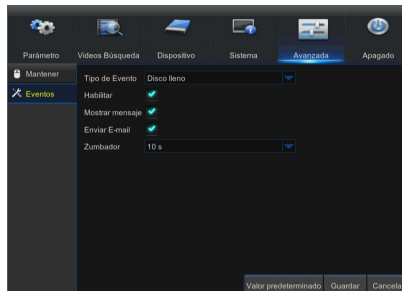
- No extraiga la memoria USB ni apague la impresora durante la actualización. Cuando se realiza la actualización, el sistema se reiniciará automáticamente. La actualización finalizará en unos 5 minutos. Se recomienda cargar la configuración de fábrica después de la actualización. La función de auto mantener sólo puede ser eficaz cuando el NVR vuelve al modo de vista previa sin ninguna operación dentro del periodo de auto mantenimiento configurado.



Eventos

Vaya a "Menú Principal" → "Avanzado" → "Eventos" para acceder a la interfaz.

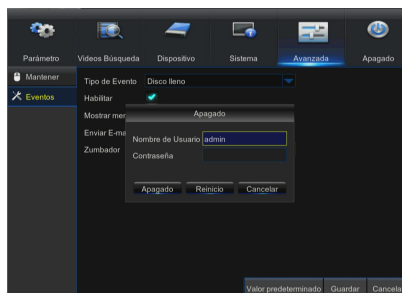
- **Tipo de evento:** Se admiten tres tipos anormales: disco lleno, error de disco y pérdida de vídeo.
- **Habilitar:** Activa las alarmas para situaciones anormales.
- **Mostrar mensaje:** Puede configurar que se muestre un mensaje en la pantalla cuando se detecte la alarma del sensor.
- **Timbre:** Duración del timbre (OFF, 10s, 20s, 40s, 60s).
- **Enviar correo electrónico:** Seleccione para enviar un correo electrónico a la dirección de correo electrónico especificada cuando aparezcan eventos anormales.




Apagar

Vaya a "Menú Principal" → "Apagar" para acceder a la interfaz.

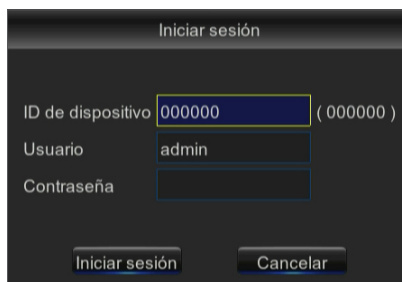
La función de apagado requiere que el usuario inicie sesión ingresando su Nombre de usuario y Contraseña para cerrar o reiniciar el sistema.



BLOQUEO DE MENÚ

En consideración a la seguridad del sistema, el usuario puede hacer clic en el icono [] de la barra de herramientas cuando se aleje del NVR; de este modo, la interfaz del sistema se bloqueará. Para desbloquear, el usuario tiene que introducir el ID del dispositivo, su nombre de usuario y contraseña en la interfaz de inicio de sesión. En caso de que olvide la contraseña, póngase en contacto con el personal técnico.

- El administrador tiene todas las autorizaciones de funcionamiento de los menús. Los usuarios tienen una autorización limitada y tienen que obtener autorizaciones del administrador.






Menú del NVR

MODO DE DIVISIÓN

Hay muchos modos de visualización del canal de vídeo, incluyendo la pantalla de un solo canal, pantalla SEC y el modo de división.


CONMUTADOR DE TRANSMISIÓN

Haga clic en [] para cambiar a Subtransmisión, haga clic en [] para cambiar a Transmisión principal. para cambiar a Subtransmisión. Cuando cambia al modo de visualización en vivo de 16 canales, sólo puede ver 12 canales en Transmisión principal. Si quiere [] para cambiar a Subtransmisión.


CALIDAD DE VISUALIZACIÓN DE IMAGEN

Puede hacer clic en [] para cambiar entre Tiempo real, Equilibrado y Suave.

BÚSQUEDA DE GRABACIÓN

Haga clic en el icono [] de la barra de herramientas para entrar en la interfaz de la búsqueda grabación para operaciones de búsqueda y reproducción. Consulte el capítulo 3.3.1 anterior para conocer el método operativo específico.

INICIAR SECUENCIA

Después de establecer el tiempo de secuencia del canal (Consulte el capítulo 3.2.1.3), haga clic en el icono de Iniciar secuencia [] de la barra de herramientas para iniciar la secuencia..

Administrador de aplicaciones Web

DESCARGA E INSTALACIÓN DEL PLUG-IN

Si su sistema es Windows 7, es posible que deba configurar la autorización del usuario para el control remoto o no podrá realizar copias de seguridad de su disco duro o grabación.

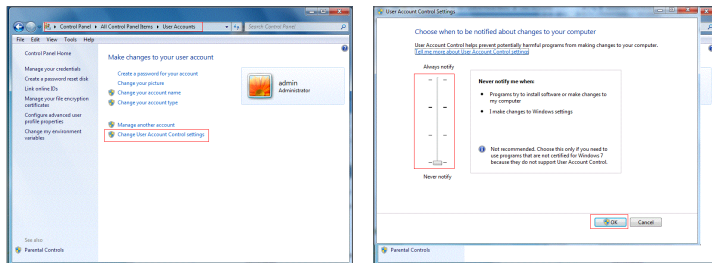
Windows Vista: Inicio → Configuración → Panel de control. Establezca la autorización de usuario en el panel de control mostrado en la siguiente imagen. Quite la señal "v" de la opción "Use UAC para proteger el equipo" y haga clic en Aceptar para confirmar.

Descarga e instalación del WirelessPlugIn

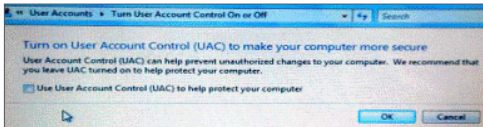
Si su sistema es Windows 7, es posible que tenga que configurar la autorización de usuario para el control remoto, o puede que no sea posible hacer una copia de seguridad o grabación.

Sistema Vista: Inicio → Configuración → Panel de control. Establezca la autorización de usuario en el panel de control como en la siguiente imagen. Quite la señal "v" frente a la opción "Usar UAC para ayudar a proteger el equipo" y confirme con Aceptar.

WIN7



Vista



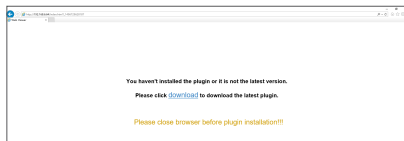
- Si los plugins no se descargan correctamente, compruebe si el nivel de seguridad o la configuración del firewall de su navegador son demasiado altos. Abra el navegador de IE → [Barra de menú] Herramientas → Opciones de Internet → Seguridad → Internet → Nivel de personalización → Habilitar opciones.



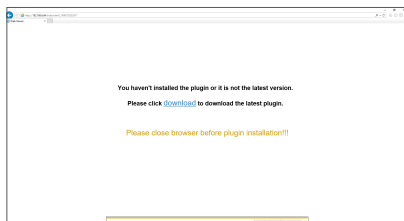
Administrador de aplicaciones Web

Descarga e instalación de plug-in para Internet Explorer

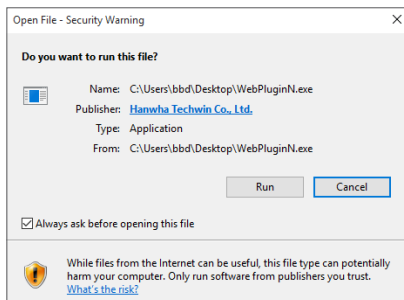
Abra su navegador web e introduzca la dirección IP del NVR, por ejemplo:
http://192.168.1.200:80 .



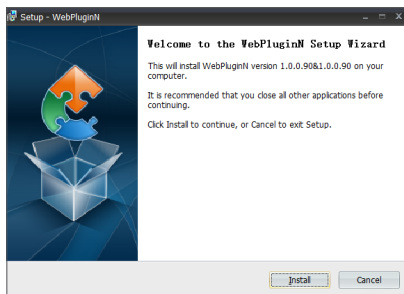
Haga clic en "download" y, a continuación, haga clic en "Run" en "Archivo descargado - Advertencia de seguridad"



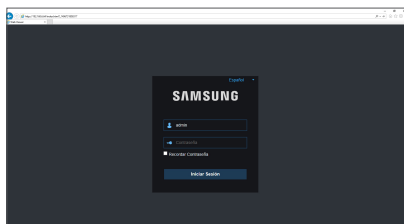
Haga clic en "Run" en el cuadro de advertencia que pone "Do you want to run this software?"



Haga clic en "Install" en el cuadro de diálogo "Setup-webpluginN".



Cierre el navegador Internet Explorer y reinicielo. Para acceder a la página de inicio de sesión, introduzca la dirección IP más el puerto HTTP del NVR en la barra de direcciones.



Descarga e instalación del plug-in para Mac SAFARI

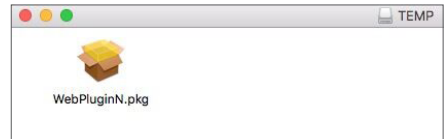
Introduzca la dirección IP del NVR en la barra de direcciones de Safari de Mac, por ejemplo, <http://192.168.1.200>, y haga clic en "download" para descargar el plugin.



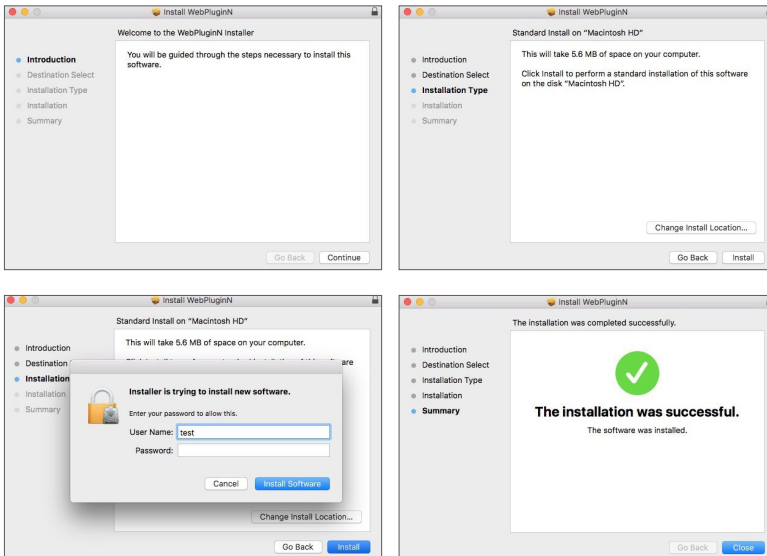
Localice el plugin descargado "webpluginN.pkg" y haga doble clic sobre el mismo.



Instale el plugin haciendo doble clic en "SurveillanceClient.pkg".

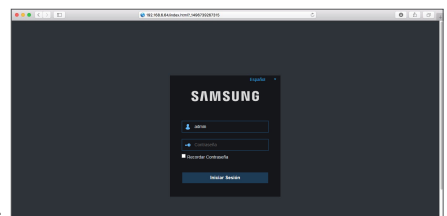


Haga clic en "Continue">"Install". Introduzca el nombre de usuario y contraseña para iniciar sesión en el ordenador Apple. Haga clic en "Install">"Shut down" para finalizar la instalación.



Cierre el navegador Mac SAFARI y reinicielo. Para acceder a la página de inicio de sesión, introduzca la dirección IP del NVR en la barra de direcciones .

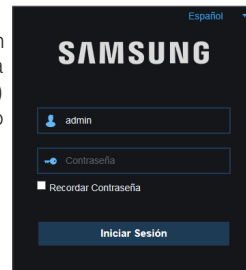
- ✎
 Las instrucciones anteriores son para instalaciones que se realizan por primera vez. Puede usar el mismo plug-in para IE y Google Chrome. Si el plug-in del sistema operativo Windows se instaló en IE o Google Chrome una vez, debe utilizar IE, ejecutándolo como administrador. Utilice Google Chrome para iniciar sesión en NVR. Si utiliza Google Chrome para iniciar sesión, utilice la versión 44 o inferior. Tenga en cuenta que no es compatible con V45 o superior. Cuando realice una actualización de firmware, tendrá que volver a descargar e instalar el complemento. En función de las situaciones específicas, es posible que no pueda instalar el plug-in a través de navegadores. En este caso, copie e instale el complemento del CD adjunto (WebPluginN_Windows_YYYY_MM_DD para el sistema Windows y WebPluginN_Mac_YYYY_MM_DD.dmg para Mac).



Administrador de aplicaciones Web

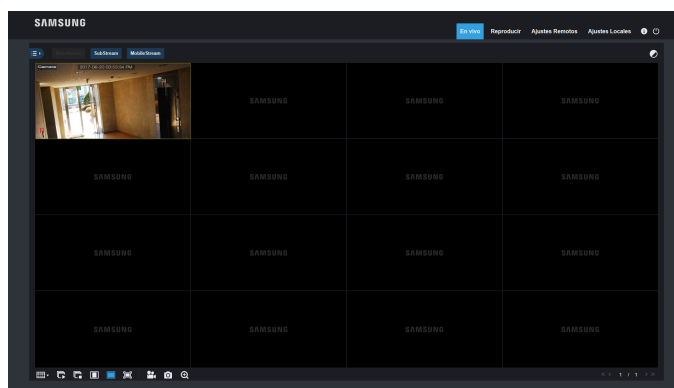
INICIO DE SESIÓN EN EL ADMINISTRADOR DE APLICACIONES WEB

Después de la instalación del plug-in, introduzca el nombre de usuario y la contraseña, seleccione Subtransmisión o Transmisión móvil (en general, seleccione Subtransmisión para intranet y Transmisión móvil para extranet) y seleccione el idioma en la interfaz. Hay una opción para la apertura la vista previa de todos los canales, selecciónela para abrir todas las imágenes en vivo. Presione Iniciar sesión (Login) para iniciar sesión en el cliente y visite el NVR de forma remota. Establezca una contraseña de acuerdo con las instrucciones de administración de usuarios en la configuración del sistema.



INTERFAZ EN VIVO

Inicie sesión y vaya a la visualización en vivo. Barra de menú: En vivo, Reproducción, Configuración remota, Configuración local y Cerrar sesión.












EN VIVO

Visualización en vivo

Inicie sesión el Administrador de aplicaciones Web, el sistema entrará por defecto en la interfaz <En vivo>. Puede hacer clic en el botón [Reproducir] para abrir/cerrar las imágenes en directo, grabaciones in situ, capturas y otros modos de visualización en vivo.

Botones en una sola interfaz en vivo:

-  : Cambia el modo de visualización en la ventana del canal.
-  : Abre o cierra las imágenes en la ventana en vivo.
-  : Cierra todos los canales en directo
-  : Proporciones originales.
-  : Tramo.
-  : Haga clic para maximizar la ventana actual a pantalla completa. Haga clic derecho en la opción de menú y seleccione Salir de pantalla completa.
-  : Interruptor de registro: interruptor de registro remoto del cliente. El registro se guarda automáticamente en una posición especificada en el PC después de que la función está activada.
-  : Instantánea: captura la imagen en directo seleccionada y la guarda en una posición especificada en el PC. La imagen se guarda en formato *.bmp.
-  : ZOOM digital.

Control de vídeo



Matiz: Ajusta la cromaticidad del vídeo

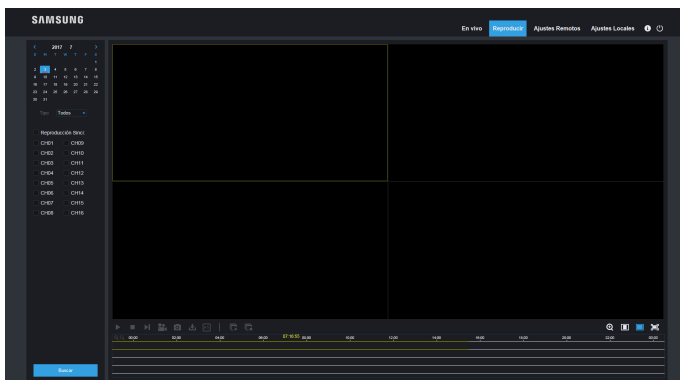
Brillo: Ajusta el brillo del vídeo

Contraste: Ajusta el contraste del vídeo

Saturación: Ajusta la saturación del vídeo

Reproducción

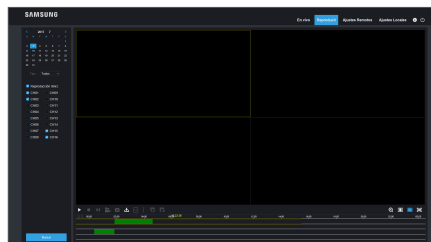
Haga clic en [Reproducir] para entrar en la interfaz de reproducción y ver de forma remota las grabaciones del HDD del NVR. Admite 4 canales de reproducción.



Búsqueda de grabación

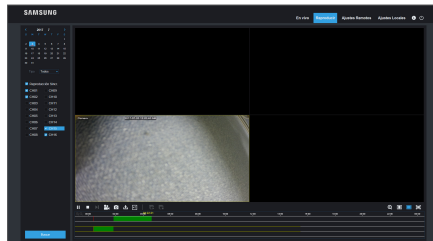
Procedimiento de reproducción de la grabación

En primer lugar, seleccione la fecha que desea comprobar y seleccione 4 canales. Cualquier archivo de grabación del canal actual a fecha actual se mostrará en la barra de estado de la interfaz.



Administrador de aplicaciones Web

En segundo lugar, seleccione el tipo de grabación (grabación normal, grabación de movimiento y todo) y los canales, y luego haga clic en [**Buscar**]. El panel de eje de tiempo mostrará el lapso de tiempo específico. En el eje de tiempo, la parte verde representa la grabación normal, la amarilla representa la grabación de movimiento y la parte original no representa ningún registro durante este período.



Antes de la reproducción, seleccione la habilitación de la reproducción de 4 canales de forma sincrónica. Si selecciona [**Reproducción Sincr**], significa que el canal seleccionado se reproducirá de forma sincrónica; de lo contrario, la reproducción de canales se podría controlar por separado.

En tercer lugar, haga clic en [**▶**] para iniciar la reproducción de la grabación. Cuando el cursor se mueva en el eje de tiempo, el punto temporal de la posición actual aparecerá en la pantalla del eje de tiempo. Haga clic en el icono [**🔍**] o [**📏**] para acercar/alejar la visualización de la barra de tiempo.

Control de reproducción


Barra de control de reproducción.




En la siguiente lista se muestra una breve descripción detallada.

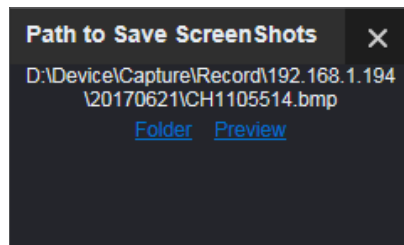
Tecla	Descripción	Tecla	Descripción
	Reproducción		Abrir todos los canales de reproducción
	Pausa		Reproducción lenta x1/2, 1/4, 1/8, avance rápido x1/2/4/8
	Detener		Zoom digital
	Por cuadro		Proporciones originales
	Clip de grabación		Tramo
	Instantánea		Pantalla completa
	Descargar		Detener toda la reproducción

Clip de archivo de grabación


Después de abrir la reproducción, haga clic en el icono [] para recortar el archivo seleccionado y haga clic de nuevo para detener la función de recorte. El clip de reproducción se habrá generado con éxito. El archivo del clip de grabación se guarda en formato *.rf.

Función de captura

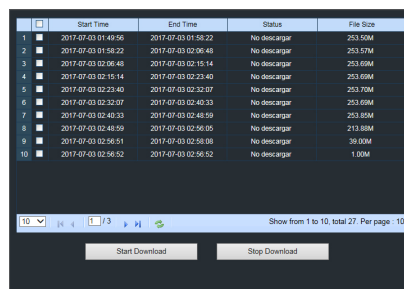
Mueva el cursor hacia el canal que desea capturar y haga clic en el icono [] para capturar las imágenes en vivo de forma remota. Después de capturar las imágenes correctamente, aparecerá un cuadro de notificación de ruta. El archivo capturado se guarda en formato *.bmp.



Descarga del archivo de registro

Haga clic en el icono de descarga [] de la barra de control para mostrar todos los archivos de grabación en función de las condiciones de búsqueda de los canales.

Seleccione el archivo de grabación que desea descargar y haga clic en [Iniciar descarga]. El sistema descargará los archivos de grabación en orden y los guardará en el PC local. La descarga del archivo aparecerá en forma de porcentaje. Una vez finalizada la descarga, aparecerá "Completo" en la barra de estado.



Configuración remota

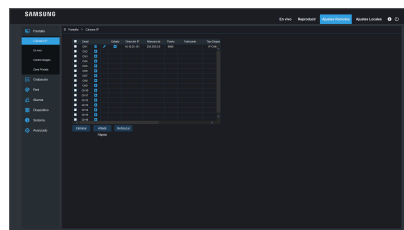
Haga clic en Configuración remota para entrar en la interfaz, que incluye Visualización, Grabación, Red, Alarma, Dispositivo, Sistema y Avanzado.

Visualización

Despliegue la opción [Visualización] para ver las subopciones: Cámara IP, En vivo, Control de imagen y Zona de privacidad.

Cámara IP

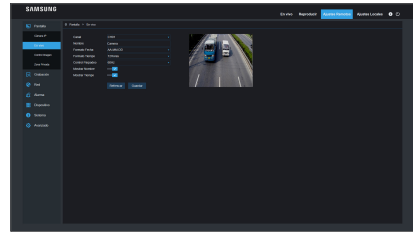
Muestra la información de la IPC añadida. Puede agregar rápidamente las IPC en línea y eliminar las IPC agregadas.



Administrador de aplicaciones Web

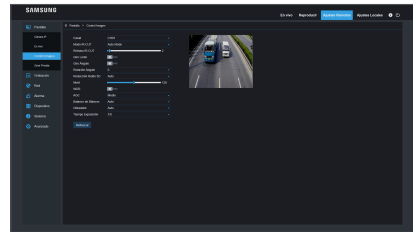
En vivo

Puede cambiar el nombre del canal, la posición, la vista previa del canal y los parámetros relevantes. Si la presentación de la hora se establece como <Deshabilitado>, la hora actual del sistema NVR no aparecerá en la pantalla en el modo En vivo.



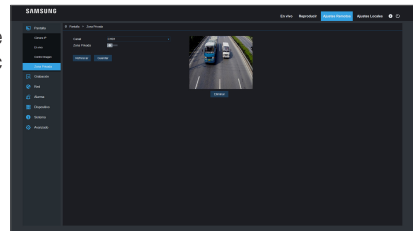
Control de imagen

Algunos ajustes remotos de la IPC tales como balance de blancos, reducción de ruido 3D, inversión de imagen, etc.



Zona de privacidad

Cada canal puede seleccionar hasta 4 zonas de privacidad. Los parámetros relevantes deben ser coherentes con la configuración local del NVR. Seleccione las zonas que desea eliminar y haga clic en "Eliminar". A continuación, haga clic en "Guardar" en la esquina superior derecha.

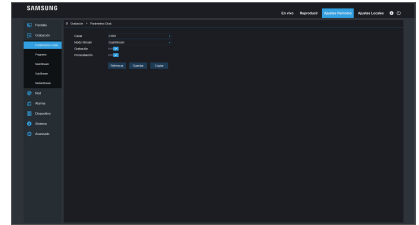


Registro

Haga clic <Registro> para desplegar las subopciones: Parámetros de grabación, Programación y Configuración de transmisión.

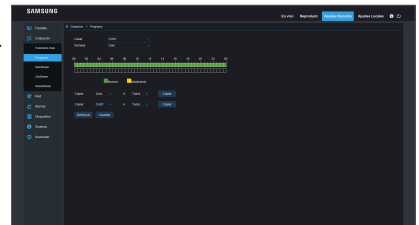
Parámetros de grabación

Los parámetros deben ser coherentes con la configuración local del NVR.



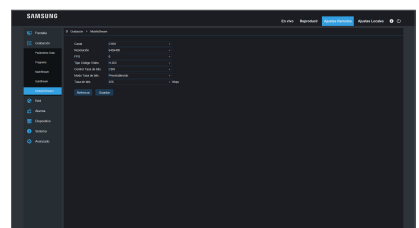
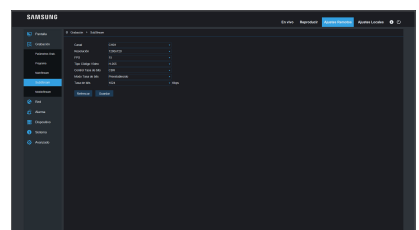
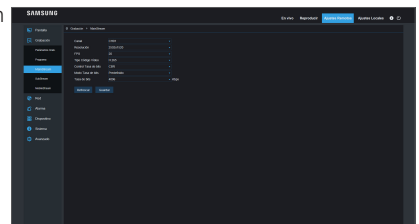
Programación de grabación

Los parámetros deben ser coherentes con la configuración local del NVR. Verde significa grabación normal. Amarillo representa detección de movimiento.



Configuración de transmisión

El usuario puede configurar Transmisión principal, Subtransmisión y Transmisión móvil. Los parámetros relevantes deben ser coherentes con la configuración local del NVR.



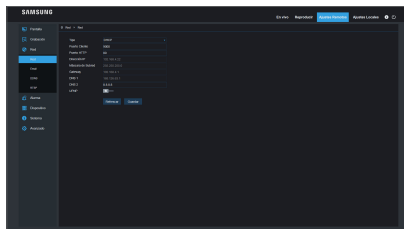
Administrador de aplicaciones Web

Red

Despliegue <Red> para mostrar las subopciones: Red, Correo electrónico y Configuración de DDNS.

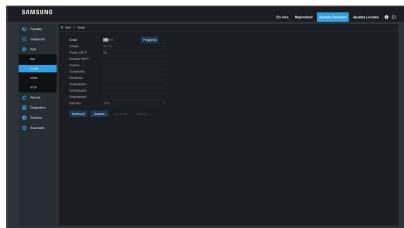
Configuración de LAN

NVR es compatible con los modos estático/DHCP/PPPoE. El tipo de red predeterminado del sistema es <DHCP>. El usuario puede ajustar los parámetros según sea necesario. Una vez que los parámetros de la red se hayan modificado con éxito, el NVR se reiniciará automáticamente.



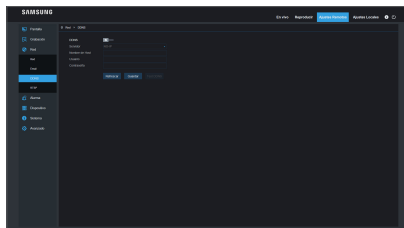
Correo electrónico

Establezca la configuración del correo electrónico de alarma, incluidos la dirección de correo electrónico, SSL, habilitación de correo electrónico, intervalo, programación de correo electrónico, etc. Los parámetros detallados deben ser coherentes con el ajuste local del NVR.



DDNS

Después de que un usuario haya aplicado el servicio DDNS, podrá activar la función <DDNS> en cualquier modo de tipo de red (estática, DHCP y PPPoE). Podrá visitar de forma remota el NVR a través del nombre de dominio (http:// nombre de dominio : n° de puerto HTTP). Al visitar el NVR mediante DDNS, el usuario deberá asegurarse de que el puerto y la dirección IP actual se pueden conectar normalmente en una red pública. Los detalles de la configuración, incluyendo la dirección del servidor, host, usuario y contraseña, deben ser coherentes con la configuración local del NVR.

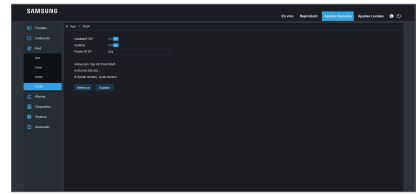


RTSP

Vaya a "Menú principal" → "Parámetros" → "Red" → "RTSP". Establezca el nombre de usuario y la contraseña para ver el vídeo por VLC, un paquete de software de PC.

- **Habilitar RTSP:** Habilitar/Deshabilitar
- **Verificar:** Habilitar/Deshabilitar
- **Puerto RTSP:** 554
- **Instrucción:rtsp:** //IP:Port/chA/B
- **A:** 01(ch1), 02(ch2)...
- **B:** 0(transmisión principal), 1(subtransmisión)

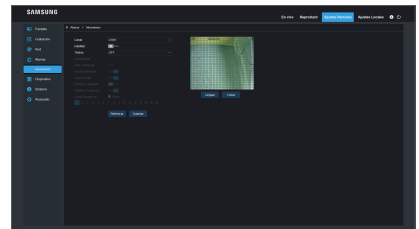
 ■ El nombre de usuario y la contraseña de RTSP es igual que el sistema.



Alarma

Detección de movimiento

Configure la sensibilidad, la grabación de movimiento y la captura de alarma, etc. La configuración detallada debe ser coherente con la configuración local del NVR.

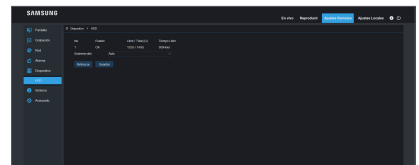


Dispositivo

Haga clic en <Dispositivo> para desplegar las subopciones: HDD y Almacenamiento en la nube.

HDD

El usuario puede comprobar el estado del disco duro del NVR y el tiempo de sobrescritura. La configuración debe ser coherente con la configuración local del NVR.



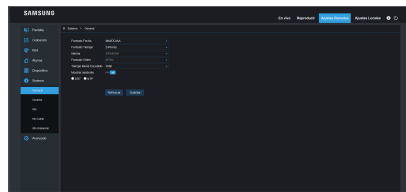
Administrador de aplicaciones Web

Sistema

Haga clic en la opción <Sistema> para desplegar las subopciones: General, Usuarios e Información.

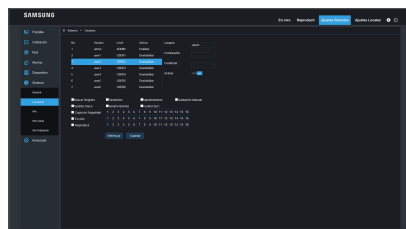
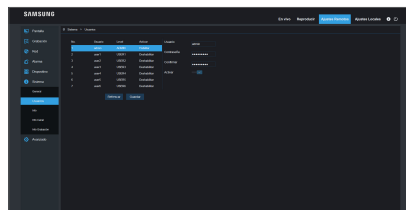
General

El usuario puede comprobar el idioma y el sistema de vídeo del NVR y configurar la hora del sistema, el formato de fecha, el tiempo de visualización del menú, los parámetros DST y NTP. La configuración detallada debe ser coherente con la configuración local del NVR.



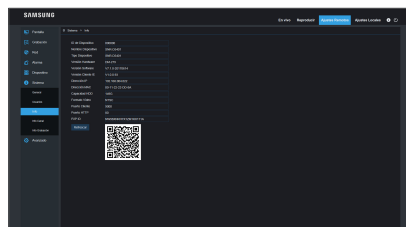
Usuarios

El usuario puede configurar el nombre de usuario y la contraseña. La configuración detallada debe ser coherente con la configuración local del NVR.



Información

El usuario puede ver la información del sistema, incluyendo el ID del dispositivo, Nombre de dispositivo, Tipo de dispositivo, Versión de hardware, Versión de software, Versión de cliente de IE, Dirección IP/Dominio, Dirección MAC, Capacidad de HDD, Formato de vídeo, Puerto de medios, Puerto web, ID P2P, etc.

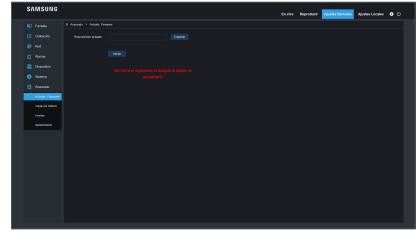


Avanzado

Haga clic en Avanzado para desplegar las subopciones: Actualización de Firmware, Carga de valores predeterminados, Eventos y Mantener.

Actualización del firmware

El usuario puede actualizar el sistema NVR de forma remota.

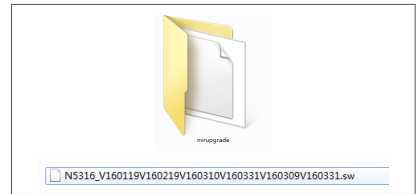


Procedimiento de actualización

En primer lugar, seleccione la ruta del archivo de actualización. El formato de archivo es *.sw.

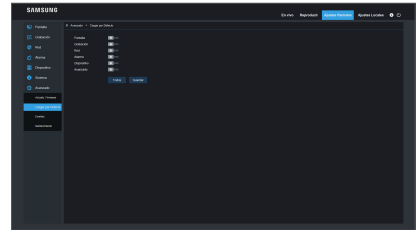
En segundo lugar, haga clic en "Inicio (Start)" para iniciar la actualización. El progreso de la actualización se puede ver en la pantalla. Después de que el firmware se actualice, reinicie el explorador e introduzca la dirección IP y el puerto HTTP del NVR para iniciar sesión de forma remota.

- Antes de hacer clic en Inicio, asegúrese de salir del menú.



Carga de valores predeterminados

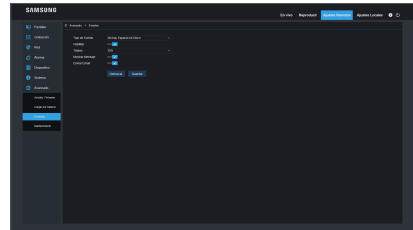
El usuario puede restaurar de forma remota los parámetros predeterminados del NVR, con el mismo método de configuración que el del NVR.



Administrador de aplicaciones Web

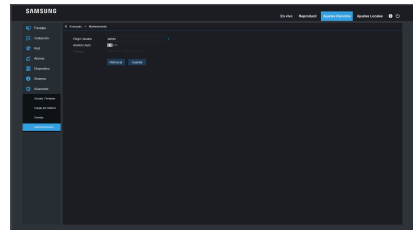
Eventos

El usuario puede configurar el Tipo de evento, Timbre, Enviar correo electrónico, Mostrar mensaje y otros parámetros. La configuración detallada debe ser coherente con la configuración local del NVR.



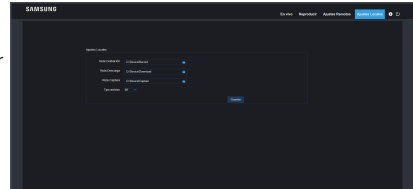
Mantener

Le permite configurar de forma el periodo de mantenimiento automático del NVR. La configuración detallada debe ser coherente con la configuración local del NVR.



Configuración local

El usuario puede establecer la ruta de grabación (Guardar la grabación en vivo y el archivo del clip de reproducción), la ruta de descarga de archivos remotos, la ruta de instantánea para las imágenes capturadas, el intervalo para conmutar archivos de grabación (tiempo de empaquetado) y el tipo de archivo (RF, AVI y MP4)



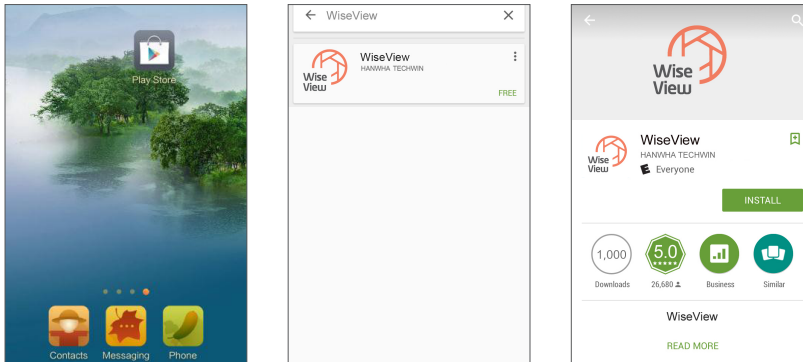
Cerrar sesión

Haga clic en [] para cerrar la sesión y volver a la interfaz de inicio de sesión.

Aplicación móvil

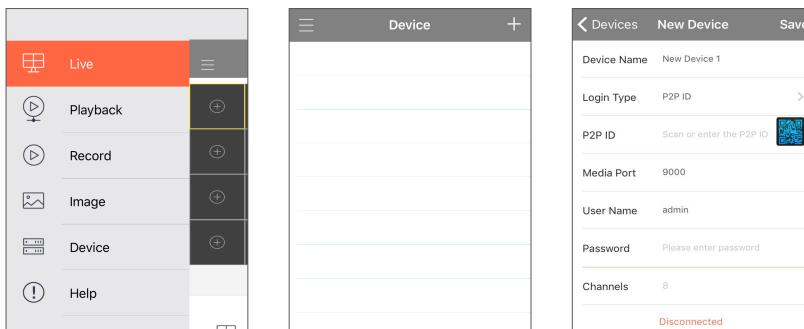
TELÉFONOS ANDROID/TABLETAS

1. Abra Play Store para buscar WiseView y haga clic en "INSTALAR" para instalar.




2. Después de la instalación, abra WiseView y seleccione "Dispositivo". A continuación, haga clic en [+] para agregar un nuevo dispositivo.

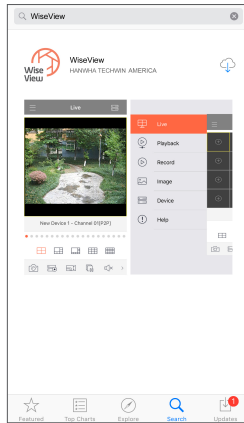
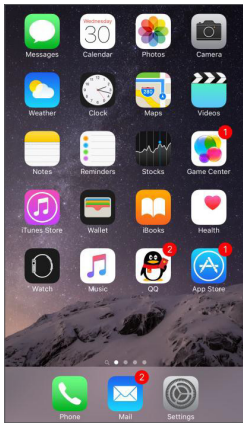
Escanee el código QR bajo la página de Información de sistema en el NVR local. A continuación, introduzca el puerto de cliente, nombre de usuario y contraseña, y haga clic en Guardar para iniciar sesión en el dispositivo.




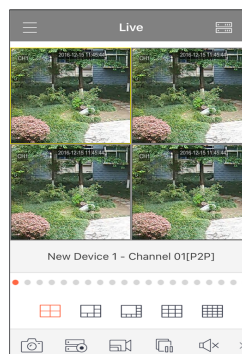
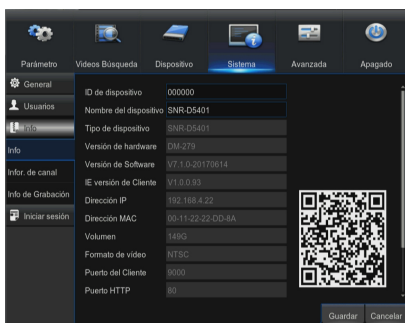
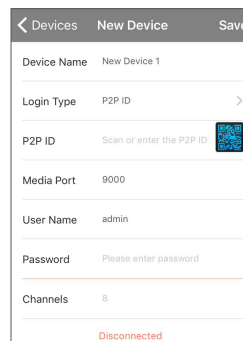
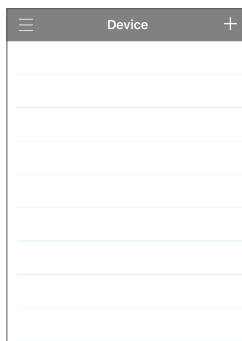
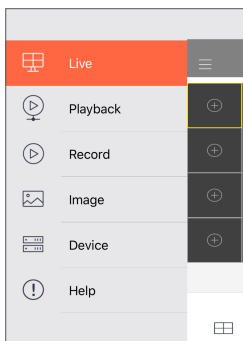
Aplicación móvil

IPHONE/IPAD

1. Abra App Store para buscar WiseView, y haga clic en el icono [] para instalar.



2. Abra WiseView, y vaya al dispositivo. Haga clic en [] para agregar un nuevo dispositivo. Escanee el código QR bajo la página de Información de sistema en el NVR local. A continuación, introduzca el puerto de cliente, nombre de usuario y contraseña, y haga clic en Guardar para iniciar sesión en el dispositivo.



SOLUCIÓN DE PROBLEMAS

Symptom	Countermeasures
¿Qué puedo hacer si el sistema no detecta el disco duro?	<ul style="list-style-type: none"> • Compruebe si el sistema de alimentación está conectado correctamente y si los cables de datos y de alimentación están conectados correctamente, o si hay algo incorrecto en la interfaz del disco duro. O bien, puede comprobar si su disco duro es compatible consultando las especificaciones o descripciones.
He cambiado la contraseña, pero olvidé la nueva contraseña, ¿cómo puedo acceder al sistema?	<ul style="list-style-type: none"> • Si olvida la contraseña del sistema, consulte con nuestro personal técnico. Le sugerimos al usuario que elija una contraseña que pueda recordar fácilmente y sea relativamente segura.
Vemos una señal de vídeo anormal o incluso no hay señal de vídeo al conectar el NVR y la cámara juntos. La fuente de alimentación de ambos dispositivos funcionan correctamente. ¿Qué puede estar mal?	<ul style="list-style-type: none"> • Compruebe el cable de red en el lado del NVR para ver si el cable está bien conectado o si está desgastado y necesita ser reemplazado, o compruebe si se ha seleccionado NTSC o PAL de forma coherente.
¿Cómo evitar que el NVR sufra la influencia del calor?	<ul style="list-style-type: none"> • El NVR tiene que disipar el calor mientras está en funcionamiento. Coloque el NVR en un lugar con buena circulación de aire y lejos de fuentes de calor para garantizar la estabilidad y la vida útil del NVR.
El mando a distancia del NVR no funciona aunque la pantalla del monitor está bien y las teclas del panel son funcionales. ¿Por qué?	<ul style="list-style-type: none"> • Inténtelo de nuevo apuntando el mando a distancia al receptor de infrarrojos del panel frontal. Si aún así no funciona, compruebe si las pilas del mando a distancia tienen una carga baja. Si no es así, compruebe si el mando a distancia está averiado.
Quiero retirar el disco duro de mi PC e instalarlo en el NVR. ¿Puede funcionar?	<ul style="list-style-type: none"> • Se pueden utilizar todos los discos duros compatibles con el sistema. Pero recuerde, una vez que se ejecuta NVR, se perderán los datos almacenados en el disco duro.
¿Puedo reproducir durante la grabación?	<ul style="list-style-type: none"> • Sí. El sistema es compatible con la función de la reproducción durante la grabación.
¿Puedo borrar algunos archivos en el disco duro del NVR?	<ul style="list-style-type: none"> • Por razones de seguridad de los archivos, no puede eliminar parte de las grabaciones. Si desea eliminar todas las grabaciones, puede formatear el disco duro.
¿Por qué no puedo acceder al NVR cliente?	<ul style="list-style-type: none"> • Compruebe si la configuración de la conexión de red es correcta y si el puerto RJ-45 tiene buen contacto. Y compruebe si su cuenta y contraseña se han introducido correctamente.
¿Por qué no puedo encontrar ninguna grabación durante la reproducción?	<ul style="list-style-type: none"> • Compruebe que la conexión de la línea de datos del disco duro esté bien y que la hora del sistema se haya ajustado correctamente. Intente un par de veces y reinicie. Si aún así no funciona, compruebe que el disco duro no esté averiado.
¿Por qué no funciona la detección dinámica?	<ul style="list-style-type: none"> • Compruebe si el nivel de sensibilidad de detección de movimiento es demasiado bajo y si la configuración del área de detección de movimiento es correcta.
¿Por qué el timbre continúa sonando?	<ul style="list-style-type: none"> • Compruebe la configuración de la alarma, si la función de detección de movimiento está activada y si se detecta el movimiento de objetos en todo momento. Además, consulte la configuración de la alarma HDD correspondiente.
¿Por qué no puedo detener la grabación pulsando el botón "DETENER" o haciendo clic en "Detener grabación" en el menú contextual?	<ul style="list-style-type: none"> • Al presionar el botón Detener sólo se puede detener la grabación manual. Si desea detener la grabación programada en un determinado momento, cambie el ajuste a Sin grabación (No Record). Para detener la grabación de inicio, cambie el modo de grabación a grabación programada o grabación manual. A continuación, podrá detener la grabación según los métodos prescritos. Otra forma de detener la grabación es establecer la configuración de grabación del canal como Desactivado.

Mantenimiento de uso

1. Para apagar el NVR, cierre el sistema en primer lugar y luego desconecte la alimentación. No desconecte la alimentación directamente o los datos del disco duro se perderán o dañarán.
2. Mantenga el NVR lejos de fuentes de calor o de lugares calientes.
3. Limpie el polvo de la parte interna con regularidad. Asegúrese de que el NVR tiene una buena ventilación a fin de garantizar la buena disipación del calor.
4. No conecte el cable de vídeo, de lo contrario los puertos se dañarán.
5. Compruebe el cable del HDD y el cable de datos regularmente para ver si sufren deterioro.
6. Evite que las señales de vídeo del NVR sean intervenidas por otros dispositivos electrónicos, y evite que el disco duro se dañe por la electricidad estática y el voltaje inducido.
7. Si el cable de red se conecta con frecuencia, se sugiere reemplazar la línea de conexión con regularidad o la señal de entrada puede mostrar inestabilidad.
Este es un producto de clase A. Puede causar interferencias inalámbricas. En esta situación, es necesario que el usuario tome medidas.

ESPECIFICACIONES

CÁMARA - SNC-4241BE

Elemento		Detalles
Vídeo		
Dispositivo de imagen		CMOS 4M (1/3")
Píxeles efectivos		2592x1520
Sistema de exploración		Progresivo
Sincronización		Interno
Resolución horizontal		1520
Iluminación mín.		0,62 Lux (30IRE), 1,28 Lux (45IRE) en modo de color
Salida de cámara		RJ45
Lente		
Longitud focal		3,6 mm
Relación de apertura máx.		F2.1
Campo de visión angular (H/V/Pr)		Pr:94°/H:77,5°/V:43,4°
Características operativas		
Modo de obturación		Auto
Control de ganancia		Auto
Balance de blancos		Auto
Amplio rango dinámico		Sí
Reducción de ruido digital		3DNR
OSD		No aplica
Frecuencia de actualización		50/60Hz
Día y noche		Color, negro blanco, auto
Distancia infrarrojos		82 pies (oscuridad total) / 130 pies (iluminación ambiental)
Ambientales		
Temperatura / Humedad de funcionamiento		-10°C ~ +50°C (+14°F ~ +129°F) / Menos de 90% de humedad relativa
Protección de ingreso		IP66
Eléctricas		
Tensión de entrada		POE/12 VCC
Consumo energético		5W (POTENCIA 12 CC), 7W (POTENCIA PoE)
Mecánicas		
Color/Material		Blanco/Metal
Dimensiones (An x Al x Pr)		Ø68x149 mm (2,68" x 5,87")
Peso		361 g
ETC	Soporte	Monocuerpo (montado)
	Tornillo	3 EA (por 1 Cam)
	Ancla	3 EA (por 1 Cam)

NVR - SNR-D5401

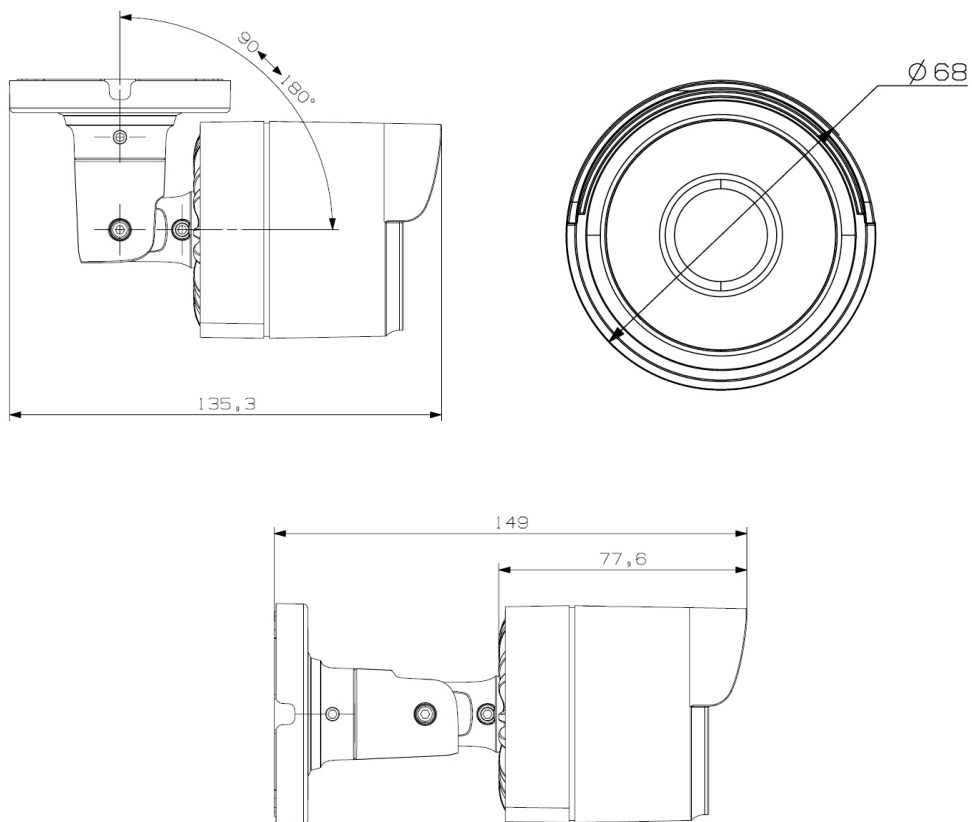
Elemento		Detalles
Descripción		
Vídeo	Entradas	16CH
	Resolución	4M / 3M / 1080P/720P
En vivo	Cuadros por segundo	4M@240fps, 3M@330fps, 1080P@480fps
	Resolución	1,024x768, 1,280x720, 1,280x1,024, 1,440x900, 1,920x1,080, 2,560x1,440, 3,840x2,160
	Pantalla de visualización múltiple	[Monitor local] Secuencia 1/4/6/8/9/10/12/13/14/16 [Web] Secuencia 1/4/6/8/9/10/12/13/14/16
Rendimiento		
Sistema operativo	Incrustado	Linux
	Asistente de instalación	soporte
Grabación	Compresión	H.264 / H.265
	Ancho de banda de grabación	Hasta 320Mbps
	Resolución de grabación	4M@320fps, 3M@480fps, 1080P@480fps
	Modo	Manual, programa (continuo / evento), evento (pre/post)
	Evento	Movimiento (Nivel de sensibilidad 1 a 8)
	Modos de sobrescritura	Deshabilitado/Auto
	Prealarma	Activada/Desactivada
	Post-alarma	Hasta 5 min (30 seg, 1,2,5 min)
Búsqueda y reproducción	Modo de búsqueda	Fecha/hora, Normal, Movimiento
	Función de reproducción	Avance/Retroceso rápido (2x, 4x, 8x, 16x) Avance lento (1/2x, 1/4x, 1/8x, 1/16x) Paso adelante (Todo lo anterior sólo está disponible en el propio NVR, no en el sitio web)
Red (IPv4)	Transmisión en vivo	Depende de la transmisión principal y la subtransmisión establecidas en el NVR local Transmisión principal:Máx.4MP 20fps Subtransmisión:Máx.720P(1280x720)/VGA(640x480)/QVGA(320x240) 480fps
	Máx. canales de exploración	64CH
	Compatibilidad con protocolos	TCP/IP, UDP/IP, RTP(UDP), RTP(TCP), RTSP, NTP, HTTP, DHCP, PPPoE, SMTP, DNS, DDNS, uPnP
	Monitoreo	Webviewer, Mobile Viewer

Elemento		Detalles
Smartphone	Visor web / app	Microsoft Internet Explorer (Ver. 8~11), Mozilla Firefox (Ver. 51.x o inferior), Google Chrome (Ver.44.x o inferior), Apple Safari (Ver. 5.1 o superior) (Mac OS X 10.9 o superior)
	Compatibilidad con protocolos	TCP/IP, UDP/IP, UDP, P2P
	Velocidad de transmisión	VGA(640x480),QVGA(320x240) Máx.20fps (Canal único)
	Máx. canales de exploración	64CH
Almacenamiento	HDD interno	1 SATA HDD (3TB)
	USB (Copia de seguridad)	3 puertos USB (USB 2.0 x 2EA, USB 3.0 x 1EA)
	Formato de archivo (Copia de seguridad)	AVI, MP4, RF (RF significa H.264 o H.265).
Seguridad	Protección de contraseña	1 administrador y 6 usuarios Registro de acceso de usuario, Cifrado
Interfaz		
Monitores	VGA	1 VGA
	HDMI	1 HDMI
	Salida simultánea	VGA y HDMI
Audio	Entradas/Salidas	N/A
	Compresión	N/A
	Tasa de muestreo	N/A
Alarma	Notificación remota	Notificación por correo electrónico
Conexiones	Ethernet	1 WAN RJ45 10/100/1000M Base-T/16 LAN
	USB	3 puertos USB (USB 2.0 x 2EA, USB 3.0 x 1EA)
	Compatibilidad de aplicaciones	Ratón, control remoto
General		
Eléctrico	Tensión de entrada	CA 100-240V
	Consumo de energía	20W (1*HDD), PSE: Total 130W (8,1W de promedio por cada puerto PoE)
Ambiental	Temperatura/Humedad de funcionamiento	0°C~+40°C (32°F ~ 104°F) / 20% ~ 85%RH
Mecánico	Dimensiones (An x Al x Pr)	378x323,5x51mm(14,9"x12,8"x2")
	Peso (con discos duros)	3,64 kg
Idioma de OSD		Inglés, francés, español
Información mecánica/del paquete		
Color / Material		Negro / Metal

DIMENSIONES

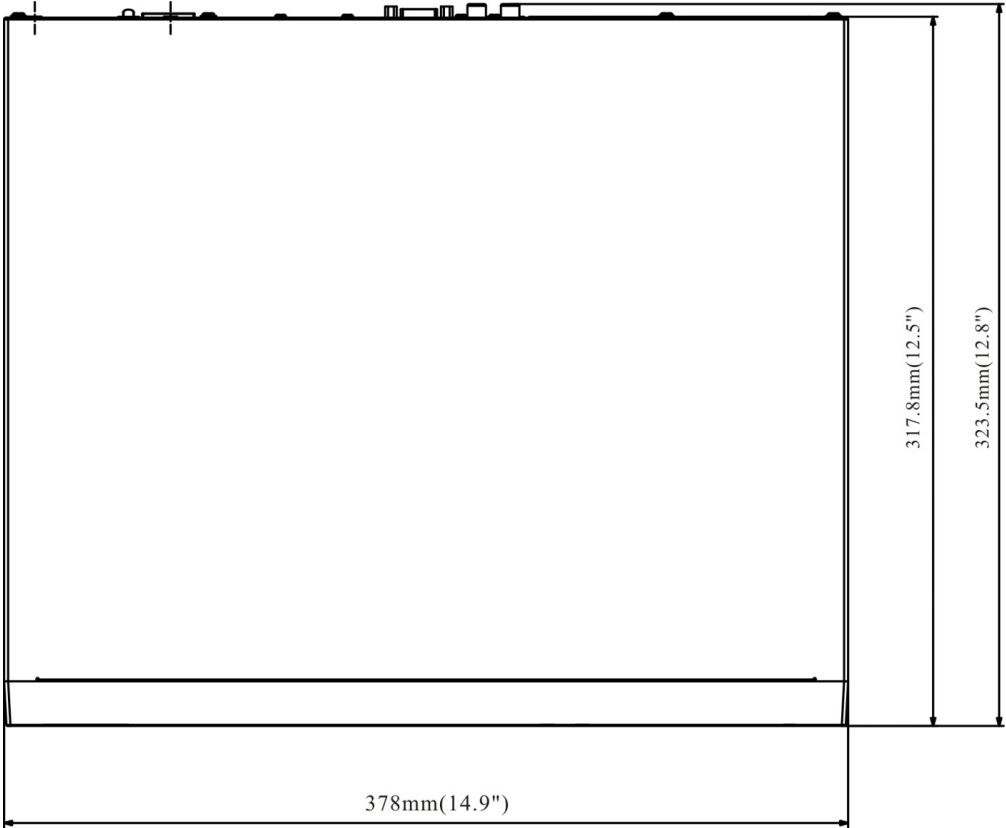
CÁMARA

Unidades: mm (pulgadas)



NVR

Unidades: mm (pulgadas)





Hanwha Techwin respeta el medio ambiente durante todo el proceso de fabricación de sus productos y realiza una serie de procedimientos orientados a ofrecer productos ecológicos. El símbolo Eco representa el compromiso de Hanwha Techwin de fabricar productos que respeten el medio ambiente e indica a la vez que este equipo cumple con la Directiva de la Unión Europea EU RoHS.



Eliminación correcta de este producto (Residuos de aparatos eléctricos y electrónicos)

(Aplicable en la Unión Europea y en países europeos con sistemas de recogida selectiva de residuos)

La presencia de este símbolo en el producto, accesorios o material informativo que lo acompañan, indica que al finalizar su vida útil ni el producto ni sus accesorios electrónicos (como el cargador, cascos, cable USB) deberán eliminarse junto con otros residuos domésticos. Para evitar los posibles daños al medio ambiente o a la salud humana que representa la eliminación incontrolada de residuos, separe estos productos de otros tipos de residuos y recícelos correctamente. De esta forma se promueve la reutilización sostenible de recursos materiales.

Los usuarios particulares pueden contactar con el establecimiento donde adquirieron el producto o con las autoridades locales pertinentes para informarse sobre cómo y dónde pueden llevarlo para que sea sometido a un reciclaje ecológico y seguro.

Los usuarios comerciales pueden contactar con su proveedor y consultar las condiciones del contrato de compra. Este producto y sus accesorios electrónicos no deben eliminarse junto a otros residuos comerciales.



Eliminación correcta de las baterías de este producto

(Aplicable en la Unión Europea y en otros países europeos con sistemas de recogida selectiva de baterías.)

La presencia de esta marca en las baterías, el manual o el paquete del producto indica que cuando haya finalizado la vida útil de las baterías no deberán eliminarse junto con otros residuos domésticos. Los símbolos químicos Hg, Cd o Pb, si aparecen, indican que la batería contiene mercurio, cadmio o plomo en niveles superiores a los valores de referencia admitidos por la Directiva 2006/66 de la Unión Europea. Si las baterías no se desechan convenientemente, estas sustancias podrían provocar lesiones personales o dañar el medioambiente.

Para proteger los recursos naturales y promover el reciclaje, separe las baterías de los demás residuos y recícelas mediante el sistema de recogida gratuito de su localidad.

Head Office

6, Pangyo-ro 319 beon-gil, Bundang-gu, Seongnam-si,
Gyeonggi-do, 463-400 Rep. of KOREA
Tel : +82.70.7147.8753 Fax : +82.31.8018.3740
www.hanwha-security.com

Hanwha Techwin America

500 Frank W. Burr Blvd. Suite 43 Teaneck, NJ 07666
Toll Free +1.877.213.1222 Direct +1.201.325.6920
Fax +1.201.373.0124
www.hanwha-security.com

Hanwha Techwin Europe

Heriot House, Heriot Road, Chertsey, Surrey, KT16 9DT, United Kingdom
Tel +44.1932.57.8100 Fax +44.1932.57.8101
www.hanwha-security.eu
