

Guía de inicio rápido

KIT MODEL
SDH-B74041/SDH-B74081
DVR MODEL
SDR-B74301

SISTEMA DE SEGURIDAD TODO EN UNO DE SAMSUNG **SAMSUNG**

Gracias por adquirir el Samsung DVR Security System.

Siga los pasos de esta guía para configurar y comenzar a utilizar el nuevo sistema de seguridad.



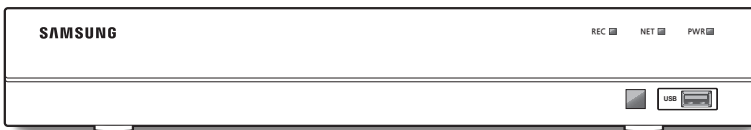
Si tiene alguna pregunta o necesita ayuda para instalar su producto, póngase en contacto con nuestro equipo de soporte técnico gratuito.

Teléfono: 00800-801-08022 (Toll-free)

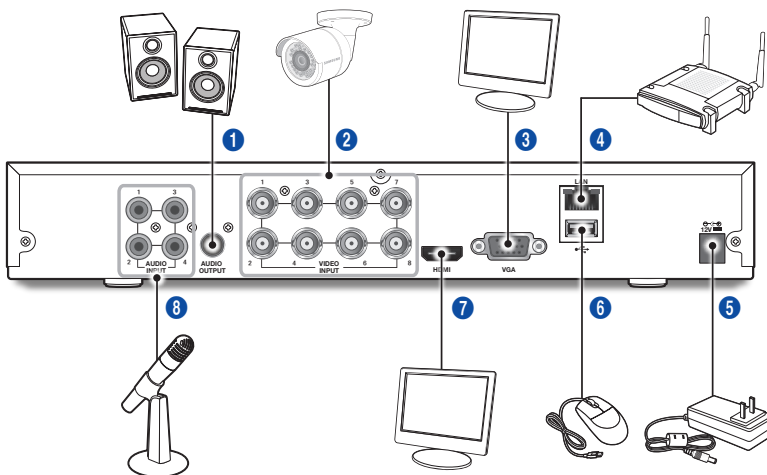
09:00 - 17:00 CET, lunes - viernes

Web : <http://www.hanwha-security.eu/home-security/>

□ Frontal



□ Posterior



Nombre de componente	Función
1 Salida de audio	Salida de señal de audio, puerto RCA
2 Entrada de vídeo	Conexión con el dispositivo de entrada de vídeo CH 1-8 (analógico), puerto estándar BNC
3 Puerto VGA	Conexión a un monitor VGA
4 LAN: Puerto de red	Conexión con LAN, Ethernet y puerto RJ45
5 Puerto de alimentación	Conexión con la fuente de alimentación CC 12V 2A, incluido con el sistema
6 Puerto USB	Conexión a un dispositivo o ratón USB
7 HDMI	Conexión a un monitor HDMI
8 Entrada de audio	Conexión con señales de entrada de audio CH 1-4, puerto RCA

Asistente de inicio

Una vez que la puesta en marcha del DVR se haya completado, aparecerá el asistente de inicio. El menú de configuración del asistente incluye:

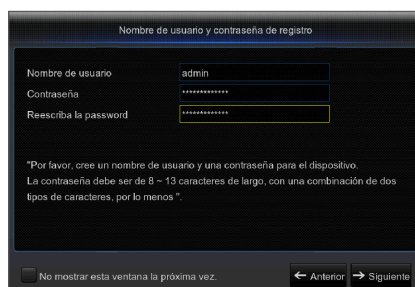
- Página principal
- Configuración de la contraseña de administrador
- Gestión de disco duro
- Programa de grabación de vídeo
- Configuración básica del sistema
- Configuración de red
- Configuración de correo electrónico
- Configuración DDNS



Puede hacer clic en "No mostrar esta ventana la próxima vez" si no desea que el asistente se inicie automáticamente la próxima vez.

1. Configuración de la contraseña de administrador

Cree un nombre de usuario y una contraseña para el DVR. La contraseña debe tener 8~13 caracteres de longitud e incluir dos tipos diferentes de caracteres (por ej., letras y números). Vuelva a escribir la contraseña: Vuelva a introducir la contraseña establecida anteriormente



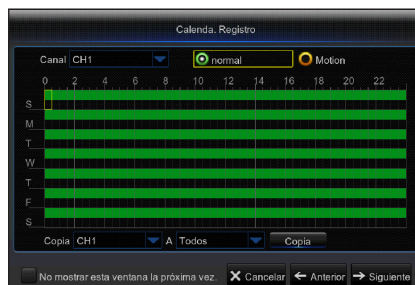
2. Gestión de disco duro

Los nuevos discos duros conectados tienen que estar formateados antes de su uso. Tras la conexión, se indicará el formateo del nuevo disco duro. Haga clic en "Seleccionar" para seleccionar el disco duro no formateado. Haga clic en "Formatear disco duro" para que aparezca la ventana de inicio de sesión de usuario e introduzca la contraseña para iniciar sesión. Una ventana de notificación indicará "Todos los datos se borrarán. ¿Desea continuar?". Haga clic en "Aceptar" para formatear el disco. Cuando la barra de progreso se haya completado, el proceso de formateo habrá finalizado.



3. Programa de grabación de vídeo. Seleccione el canal y la fecha que se determine. Se puede configurar una programación para una semana. El "programa" de grabación del canal actual se puede copiar a cualquier otro canal o a todos los canales.

- Si no hay colores en el menú de grabación y en la búsqueda de grabaciones, no habrá ninguna grabación almacenada.
- "Verde" significa grabación normal y "Amarillo" significa grabación de movimiento.



4. Configuración básica de sistema - Puede establecer la fecha, hora, formato de fecha, formato de hora, idioma, formato de vídeo y tiempos de espera del menú.

Configuración general del sistema

Fecha	07/19/2016
Tiempo	10:11:51
Formato de fecha	DD/MM/YY
Formato de hora	24 Hora
Idioma	ESPAÑOL
Formato de vídeo	NTSC
Tiempos Menú	APAGADO

No mostrar esta ventana la próxima vez.

5. Configuración de red (DHCP). En el modo DHCP, el router asignará automáticamente la dirección IP para el DVR. Si el DVR no puede obtener una dirección IP, consulte el Manual del usuario del DVR y la Guía del router. Si el problema no puede resolverse, contacte con su servicio de soporte técnico más cercano para obtener más información.

Configuración de la red

PPPoE DHCP Estática

Puerto del Cliente: 09995 Puerto HTTP: 06666

Dirección IP	192.168.0.129
Máscara de Subred	255.255.255.000
Gateway	192.168.0.001
DNS1	182.092.131.150
DNS2	008.008.008.008

UPNP:

No mostrar esta ventana la próxima vez.

6. Configuración de correo electrónico. Reciba o envíe mensajes de alarma del DVR y establezca parámetros como la dirección de correo electrónico, SSL, la activación del correo electrónico y el intervalo.

- **Codificación:** desactivar, SSL, TLS y automático opcional. Automático significa que puede detectar automáticamente el tipo de cifrado. Se recomienda configurar el tipo de cifrado como automático.
- **Puerto SMTP:** Puerto de envío de correo electrónico usado por SMTP (Simple Mail Transfer Protocol). Generalmente, el servidor es el puerto 25 o el puerto 465 SSL cuando Gmail lo utiliza.
- **Servidor SMTP:** Dirección del servidor para el buzón de correo electrónico en uso.
- **Nombre de usuario:** introduzca un servidor para conectarse a, por ejemplo, el correo electrónico. "aaa@gmail.com" debe corresponder con el servidor "smtp.gmail.com"
- **Contraseña:** introduzca la contraseña del usuario del servidor SMTP.
- **Dirección del remitente:** Dirección de correo electrónico del remitente, que debe corresponderse con el servidor utilizado. Por ejemplo, el correo electrónico "aaa@gmail.com" debe corresponder al servidor 'smtp.gmail.com'.
- **Receptor 1/2/3:** Correo electrónico del destinatario, que se utiliza para recibir la imagen y el mensaje de alarma del DVR. Si el sistema envía continuamente mensajes de correo electrónico con imágenes, guárdelos en otra ubicación o elimínelos para ahorrar espacio en su bandeja de entrada.
- **Intervalo de tiempo:** De forma predeterminada, se enviará un correo electrónico cada tres minutos. Si se establecen tiempos de notificación muy cercanos, el servidor puede clasificar los mensajes de correo electrónico como spam.
- Haga clic en "Probar correo electrónico". Si se conecta correctamente, se enviará un correo electrónico de prueba.

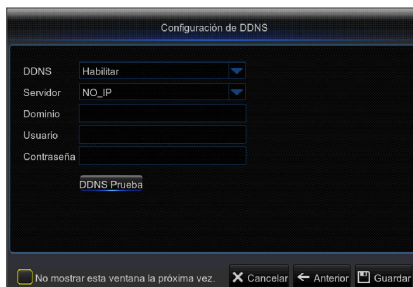
Configuración de correo electrónico

Correo electrónico	Desactivar
Cifrado	Desactivar
Puerto SMTP	0025
Servidor SMTP	
Nombre de usuario	
Contraseña	
Remitente	
Receptor1	
Receptor2	

No mostrar esta ventana la próxima vez.

7. CONFIGURACIÓN DDNS. El usuario puede configurar DDNS en Tipo de red de PPPoE/Estática/DHCP después de aplicar el servicio de dominio dinámico. El usuario puede acceder de forma remota al DVR a través del dominio mediante el navegador en la forma: `http://applied: número de puerto HTTP asignado`, cuando usa el nombre de dominio DDNS para acceder al DVR.

- **Dirección del servidor:** Seleccione el proveedor del servidor de nombres de dominio dinámico. Servidores de nombres de dominio disponibles (DDNS_3322, DYNDNS, NO_IP, ChangeIP, DNSEXIT)
 - **Nombre de host:** Nombre de dominio dinámico del host obtenido del proveedor de servicios de nombre de dominio dinámico en el momento del registro, por ejemplo, `dvr2016.no-ip.org`
 - **Nombre de usuario:** Nombre de usuario registrado en la solicitud de nombre de dominio dinámico.
 - **Contraseña:** Contraseña establecida en el momento del registro.
 - Haga clic en "Probar DDNS". Si se realiza la conexión, indicará "La prueba de DDNS es correcta". Ejecute el acceso remoto al DVR mediante el uso de un nombre de dominio dinámico, por ejemplo, `http://dvr2016.no-ip.org: Número de puerto HTTP (por ejemplo, 19010)`
8. Haga clic en "Guardar" para finalizar la configuración del asistente de inicio.

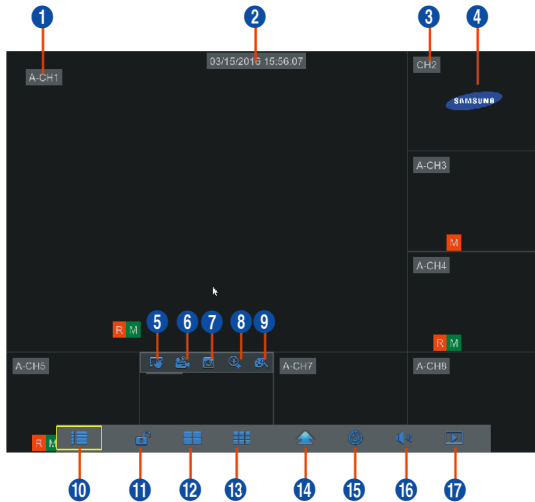


☐ Interfaz principal

En el modo de previsualización en tiempo real: haga clic derecho en cualquier área para acceder al menú deseado. Haga clic derecho sobre este para abrir un menú contextual. Los elementos de menú pueden variar dependiendo de la condición, como el inicio de sesión, cierre de sesión, modo de pantalla dividida y diversas condiciones de operación.

Haga clic en cualquier canal para obtener acceso al menú contextual. Captura de imágenes, grabación y zoom de imagen están en esta sección.

Las marcas de grabación de vídeo son las siguientes:



R significa grabación común.

M significa grabación por detección de movimiento.

M significa grabación sin detección de movimiento.

Nombre del componente	Función
1 Tipo de cámara	A significa la cámara AHD. Su ausencia significa la cámara 960H.
2 Fecha y hora	Mostrar la fecha y la hora actual
3 Nombre del canal	Presentación del nombre del canal
4 Logo de SAMSUNG	El logotipo de SAMSUNG aparecerá sólo cuando el vídeo se pierda.
5 Captura de imagen	Realizar una instantánea del vídeo actual
6 Grabación manual	Activar o desactivar la grabación manual
7 Reproducción rápida	Reproducción de los últimos cinco minutos del vídeo
8 Zoom digital	Mantenga y arrastre el cursor del ratón para seleccionar un fotograma del vídeo actual para hacer un acercamiento.
9 Ajuste de color de canal	Tonalidad, brillo, contraste y saturación del canal actual.
10 Menú principal	Acceder al menú principal
11 Bloquear:	Cerrar sesión o acceder a la página de inicio de sesión.
12 Presentación de cuatro canales	Visualización de cuatro canales de vídeo.

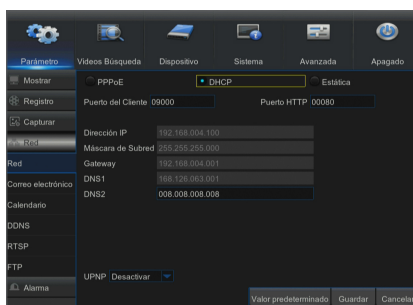
Nombre del componente	Función
13 Presentación de nueve canales	Visualización de nueve canales de vídeo.
14 Presentación de canal N	Visualización de seis canales de vídeo.
	Visualización de ocho canales de vídeo.
15 Sondeo	Iniciar o detener el sondeo.
16 Sonido	Ajustar el volumen o silenciar.
17 Reproducción	Repetición de grabación de vídeo

Configuración de red

- **DNS:** El ISP local suele proporcionar el DNS. Introduzca la dirección IP de su servidor de nombres de dominio.
- **UPnP (Plug and Play):** Función de carga automática desde el puerto. Es importante que la función UPnP esté disponible en el router y debería estar activado antes de su uso. Cuando está activado UPnP, no es necesario asignar el puerto en el router.
- **Sugerencias:** Cuando los ajustes se confirman y guardan, se aplican después de hacer clic en el botón "Salir".

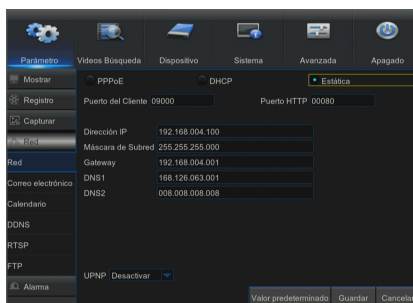
1. Al seleccionar DHCP, el router asignará la dirección IP al DVR de forma automática, y la dirección IP asignada al DVR variará en cada inicio del DVR o del servidor DHCP, por lo que la dirección IP correspondiente y número de puerto se confirmarán y asignarán cada vez, antes del acceso remoto al DVR. El procedimiento es el siguiente:

- 1 Seleccione DHCP y haga clic en Guardar. Introduzca el puerto del cliente y el puerto HTTP (deben ser diferentes).
- 2 Establezca la dirección IP obtenida por el DVR en el router y el puerto configurado para la asignación, tal como se detalla en la configuración del router.
- 3 Utilice la dirección IP para ejecutar el acceso remoto al DVR:
 http://IP en la red pública: Puerto HTTP (por ejemplo, 00080)
 http://IP en intranet: Puerto HTTP (por ejemplo, 00080) (disponible sólo en una LAN)



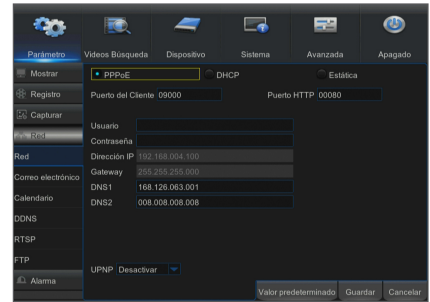
2. Al elegir Estático, debe configurar la dirección IP, la máscara de subred, la puerta de enlace y el número de puerto. El procedimiento es el siguiente:

- 1 Seleccione Estático como tipo de red.
- 2 Establezca el puerto (puerto de cliente), que se asignará en el router.
- 3 Introduzca el puerto HTTP (que debe ser diferente del puerto de cliente), que se asignará en el router.
- 4 Introduzca la dirección IP especificada a esta barra, la cual se convertirá en el código de dirección de DVR único en la red regional (por ejemplo, 192.168.2.128), como se muestra a continuación.
- 5 Máscara de subred: Vea el router para establecer la misma máscara que este o consulte con su operador de red.
- 6 DNS: Introduzca la dirección DNS (Domain Name Server). Vea el router para configurar la misma puerta de enlace que este o consulte con su operador de red.
- 7 Haga clic en "Guardar" para guardar los cambios.



3. Seleccione PPPoE para marcación directa mediante el siguiente procedimiento:

- 1 Introdúzca el puerto de cliente.
- 2 Introdúzca el puerto HTTP (que debe ser diferente del puerto de cliente).
- 3 Introdúzca el nombre de usuario y la contraseña para PPPoE, proporcionados por el operador de red.
- 4 Introdúzca la dirección DNS (Domain Name Server).
- 5 Haga clic en “Guardar” para salir y reinicie. A continuación, el DVR obtendrá una dirección IP.
- 6 Ejecute el acceso remoto al DVR utilizando la dirección IP seguida de un número de puerto (IP: número de puerto HTTP).



Web Application Manager

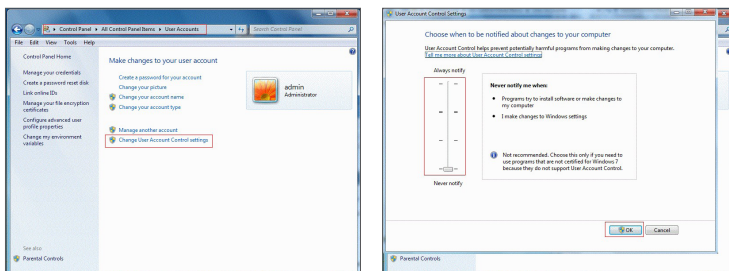
Descarga e instalación del plugin.

Si está utilizando Windows 7, es posible que tenga que configurar la autorización del usuario para el control remoto, o es posible que no pueda hacer una copia de seguridad o grabación.

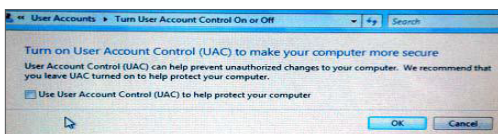
Sistema Vista: Inicio → Configuración → Panel de control. Establezca la autoridad del usuario en el panel de control, como se muestra a continuación.

Quite la marca “√” frente a la opción “Use UAC para ayudar a proteger el equipo” y haga clic en “Aceptar”.

WIN7



Vista

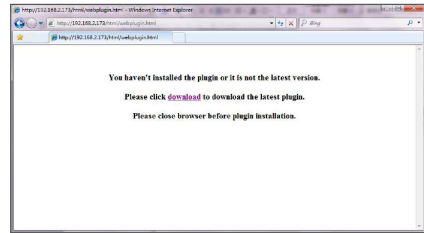


- Si los plugins web no se descargan correctamente, compruebe si el nivel de seguridad del navegador o la configuración de firewall son demasiado altos. Abra el navegador de IE → [Barra de menú (Menu Bar)] Herramientas → Opciones de Internet → Seguridad → Internet → Nivel de personalización → Habilitar opciones.

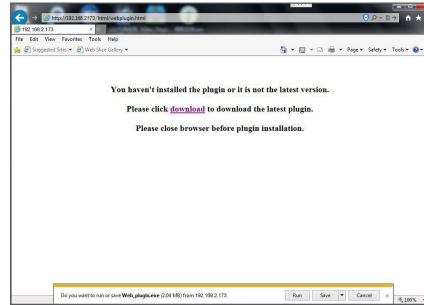


Descarga e instalación de plug-in para Internet Explorer

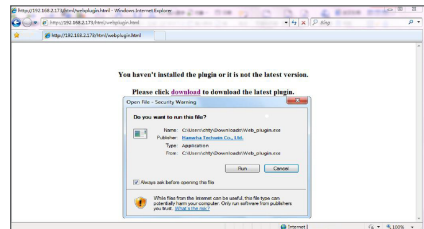
Introduzca la dirección IP a través del puerto HTTP del DVR en la barra de direcciones de Internet Explorer, por ejemplo, <http://192.168.2.173:80>.



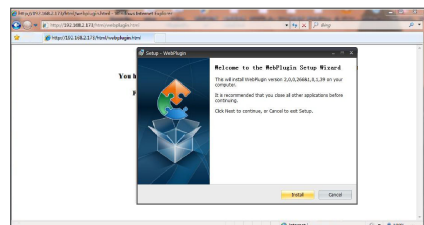
Haga clic en “Descargar” y luego “Ejecutar” para comenzar a descargar el archivo.



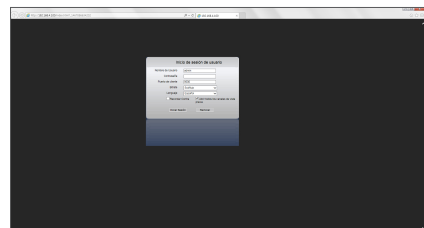
Cuando vea el cuadro de diálogo, “¿Quiere ejecutar este software?”, haga clic en “Ejecutar”.



Haga clic en “Instalar” en el cuadro de diálogo “Configuración - Plugin Web”.

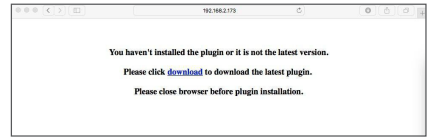


Cierre el navegador Internet Explorer y reinicielo. Introduzca la dirección IP a través del puerto HTTP del DVR en la barra de direcciones para acceder a la página de inicio de sesión.



Descarga e instalación de plug-in para Mac SAFARI

Introduzca la dirección IP y el puerto HTTP para el DVR en la barra de direcciones del navegador Safari de Mac. Por ejemplo, <http://192.168.2.173:80> y haga clic en “Descargar” para descargar el plug-in.



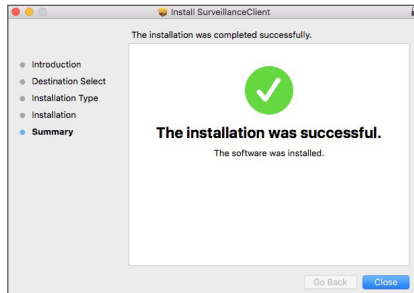
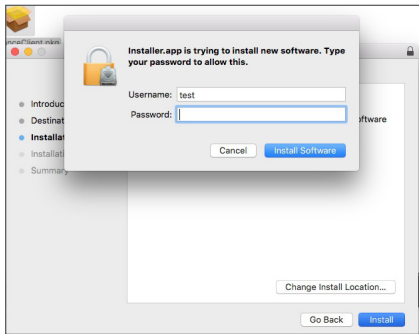
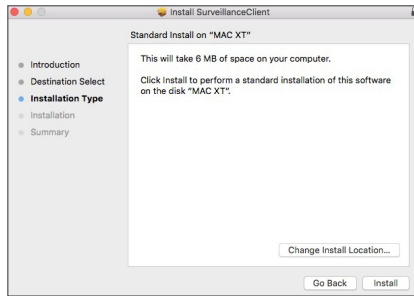
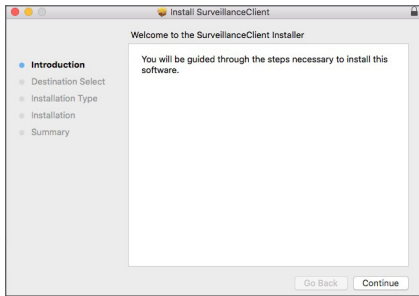
Localice el plugin descargado “SurveillanceClient.dmg” y haga doble clic sobre este.



Instale el plugin haciendo doble clic en “SurveillanceClient.pkg”.



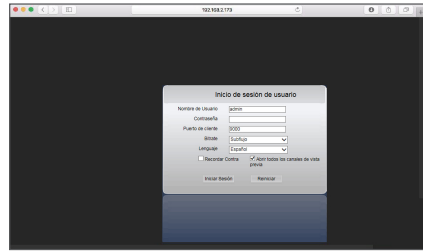
Haga clic en “Continuar” > “Instalar”. Introduzca el nombre de usuario y la contraseña para iniciar sesión en su Mac. Haga clic en “Instalar” > “Cerrar” para finalizar la instalación.



Cierre el navegador Mac Safari y reinicielo. Introduzca la dirección IP y el puerto HTTP para el DVR en la barra de direcciones para acceder a la página de inicio de sesión.



- La instrucción anterior es para instalar el plugin inicial. Puede usar el mismo plugin para IE, Google Chrome y Firefox. Si el plug-in para el sistema operativo Windows se instaló en IE, Firefox o Google Chrome una vez, puede utilizar IE (que necesita ejecutarse como administrador), Firefox o Google Chrome para iniciar sesión en el DVR.



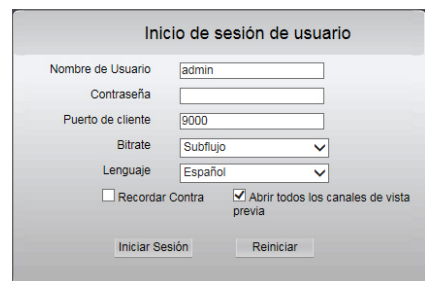
Si utiliza Google Chrome para conectarse, utilice la versión 41 o inferior. Si utiliza V42 a V44 para conectarse, necesita habilitar los plugins NPAPI. Puede introducir `chrome://flags/#enable-npapi` en la barra de URL de Google Chrome para encontrar y activar NPAPI. Tenga en cuenta que no es compatible con V45 o superior.

Al descargar e instalar el plugin en Firefox, cierre Firefox cuando se le pida. Una vez finalizada la instalación, puede reiniciar Firefox para iniciar sesión en el DVR.

Cuando se realiza una actualización de firmware, cierre los navegadores para que el nuevo sustituya al anterior. Dependiendo de su situación, es posible que el plugin no funcione en su navegador. En este caso, instale el plugin disponible en el CD. (Web_plugin_Windows_YYYY_MM_DD.exe para el sistema de Windows y SurveillanceClient_Mac_YYYY_MM_DD.dmg para Mac).

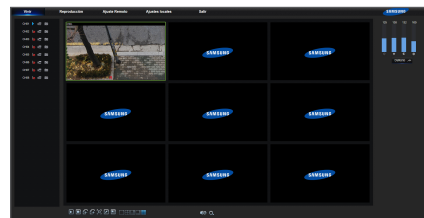
Inicio de sesión de Web Application Manager

Después de la instalación de plugins, introduzca el nombre de usuario y la contraseña, seleccione transmisión principal o subtransmisión (en general, seleccione transmisión principal para la intranet y subtransmisión para la extranet), y seleccione el idioma de la interfaz. Hay una opción para la apertura de la vista previa de todos los canales, selecciónela para abrir todas las imágenes en vivo. Haga clic en Inicio de sesión para conectarse y ver de forma remota el DVR.



Interfaz en vivo

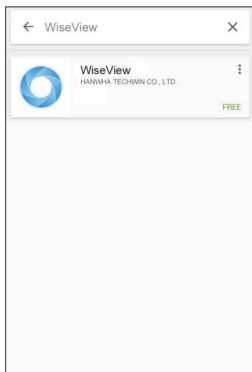
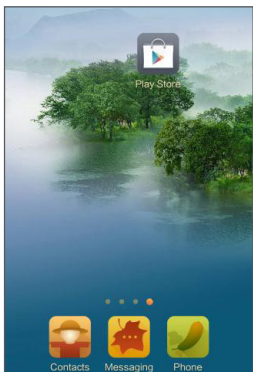
Inicie sesión y vaya a la vista en vivo.



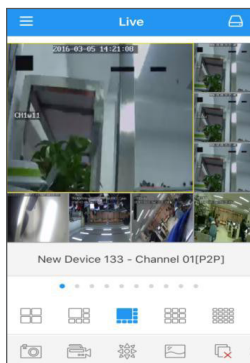
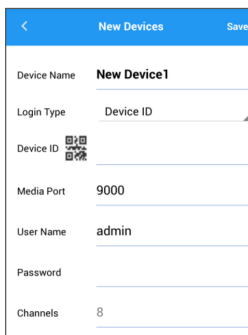
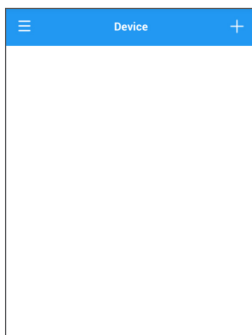
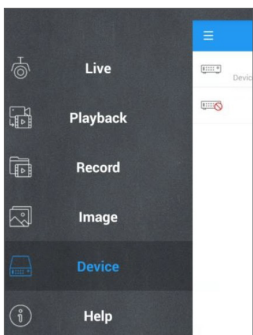
Aplicación móvil

☐ Teléfonos Android/Tabletas


1. Abra Play Store para buscar WiseView y haga clic en “INSTALAR”.

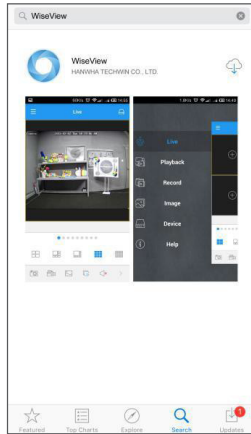
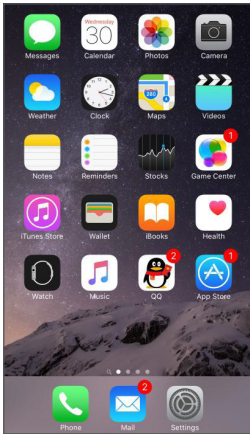



2. Después de la instalación, abra WiseView y seleccione “Dispositivo”. A continuación, haga clic en [+] para agregar un nuevo dispositivo.
Escanee el código QR en la página de información. A continuación, introduzca el puerto de cliente, el nombre de usuario y la contraseña, y haga clic en Guardar para iniciar sesión en el DVR.

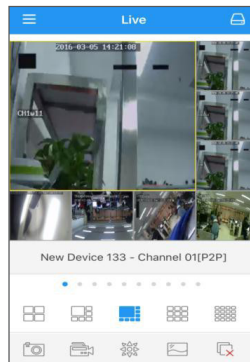
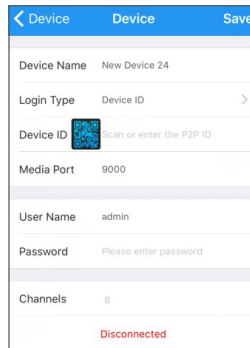
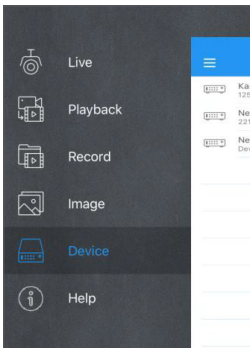


☐ iPhone/iPad

1. Abra App Store para buscar WiseView y haga clic en el icono [] para instalar.



2. Abra WiseView y vaya al dispositivo. Haga clic en [] para agregar un nuevo dispositivo. Escanee el código QR en la página de información. A continuación, introduzca el puerto de cliente, el nombre de usuario y la contraseña, y haga clic en Guardar para iniciar sesión en el DVR.

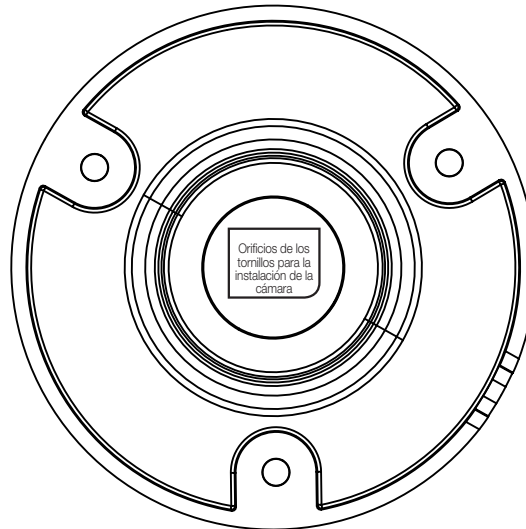


Plantilla de instalación de la cámara

Para hacer más fácil la instalación de la cámara, puede desglosar esta página y pegarla en el lugar donde le gustaría instalar las cámaras.

PLANTILLA

Esta plantilla se utiliza para instalar la cámara en la pared.



PARTE DELANTERA DE LA CÁMARA



