

# Руководство по быстрому запуску

МОДЕЛЬ НАБОРА  
SDS-P3042 / P4042 / P4082/ P5082 / P5102 / P5122

МОДЕЛЬ ЦВР  
SDR-3102 / 4102 / 5102

УНИВЕРСАЛЬНАЯ СИСТЕМА БЕЗОПАСНОСТИ SAMSUNG

SAMSUNG

Благодарим Вас за покупку системы безопасности DVR Samsung.  
Следуйте простым шагам в этом руководстве по установке и использованию Вашей новой системы.



Если у Вас возникнут вопросы или потребуется помощь в установке нового продукта, обратитесь в нашу бесплатную службу поддержки.

Телефон: 1-877-349-3149

9 утра - 9 вечера EST, Понедельник - Пятница

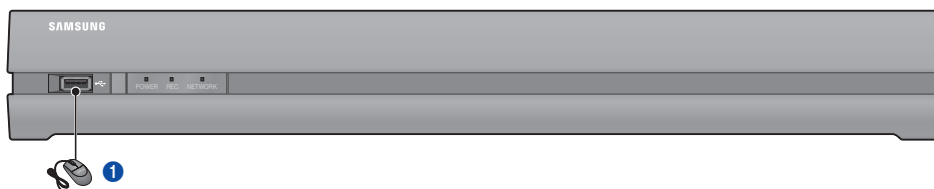
Интернет: <http://www.samsungsv.com>

## УСТАНОВКА СИСТЕМЫ

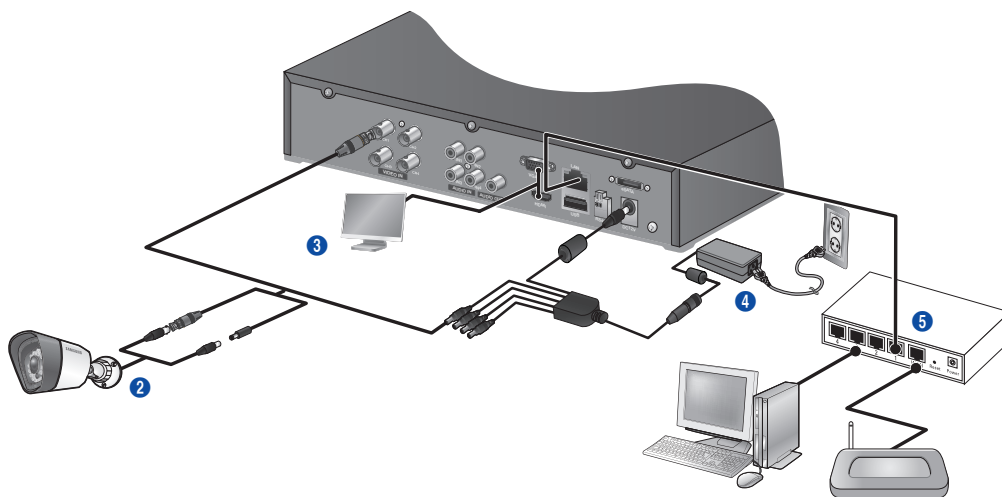
Изображения могут отличаться в зависимости от модели.

### 4-канальный DVR

#### Передняя панель



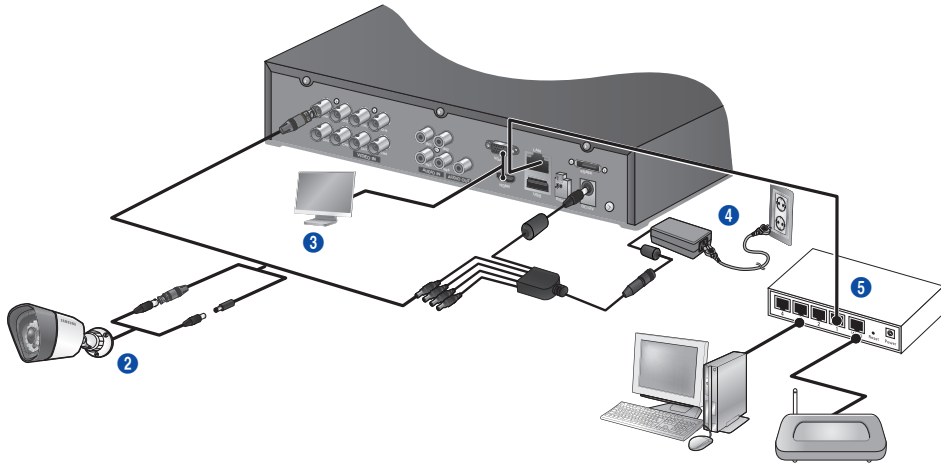
#### Задняя панель



1	Подключение мыши	4	Подключение адаптеров постоянного тока
2	Подключение камеры	5	Подключение сетевого маршрутизатора
3	Подключение монитора		

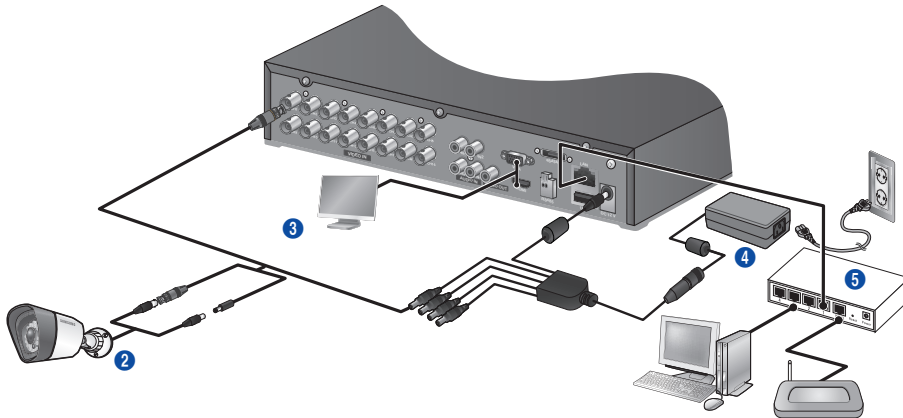
## □ 8-канальный DVR

### Задняя панель



## □ 16-канальный DVR

### Задняя панель



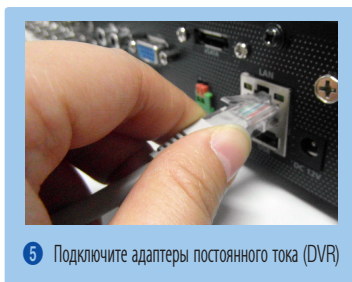
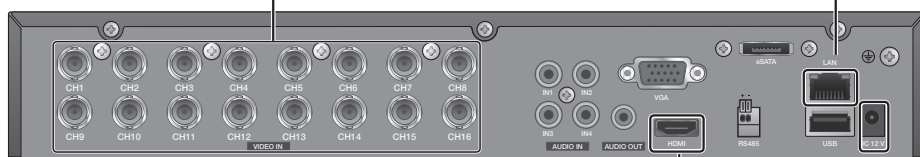
## □ Подключение DVR к системе наблюдения в режиме реального времени.

### Передняя панель



1 Connecter une souris

## Задняя панель



## ПРОСМОТР МЕНЮ ПРОГРАММЫ ЗАПУСКА


Меню программы запуска появляется внизу экрана наблюдения.

1. В режиме реального времени щелкните правой кнопкой мыши для отображения контекстного меню и выберите **<Показать программу запуска>**.



2. Переместите курсор к низу и щелкните на нужный элемент в меню программы запуска.



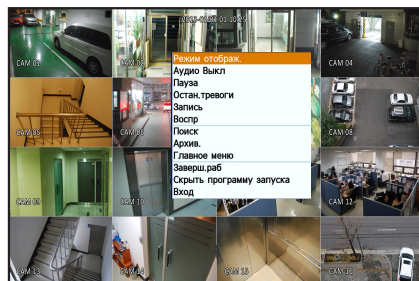
-  Если данные не были введены в течение 10 секунд, меню исчезнет.
- В меню программы запуска можно зайти только с помощью мыши.
- Режим экрана может отличаться в зависимости от каналов, поддерживаемых DVR.

1	Дата/время	5	Изменение масштаба	9	Воспроизведение
2	Режим экрана	6	PTZ	10	Запись
3	Кнопка развертывания меню	7	Тревога		
4	Аудио	8	Пауза		


## СИСТЕМНЫЕ НАСТРОЙКИ

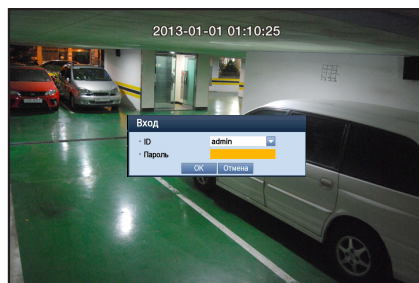
### Установка времени

1. Щелкните правой кнопкой мыши и выберите главное меню.

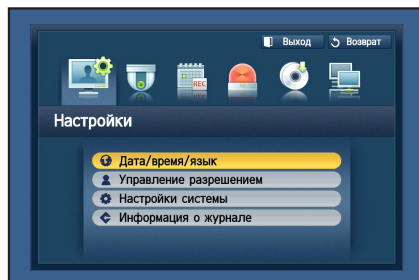


2. В окне входа введите пароль и щелкните кнопку **<OK>**.

-  Первоначальный идентификатор администратора - "admin", а пароль следует задать при первом входе в систему. Установите пароль для доступа к беспроводной сети, если требуется подключить устройство к беспроводному маршрутизатору. Для того чтобы надежно защитить личную информацию и предотвратить ущерб от ее кражи, меняйте пароль каждые три месяца. Имейте в виду, что ответственность за безопасность и какие-либо проблемы, вызванные ненадлежащим обращением с паролем, несет пользователь.



3. Щелкните на дате/времени/языке Установите время и дату.



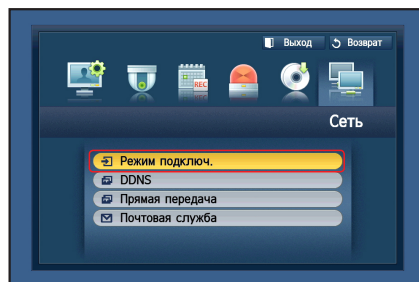
- После ввода информации щелкните <ОК>.



## Системная настройка

### Режим подключения

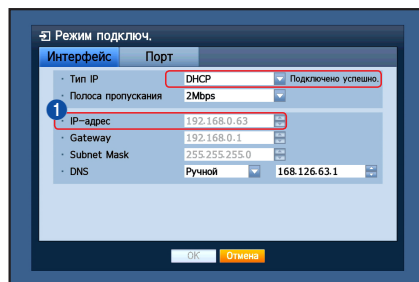
- Щелкните на сеть и выберите <Режим подключ.>. Если с режимом подключения возникают проблемы, проверьте подключение как описано в разделе «Установка системы» на стр. 1. Если проблема не исчезла, обратитесь в ближайший сервисный центр для получения дополнительной информации.



- Во вкладке <Интерфейс> Проверьте, чтоб <Тип IP> по умолчанию был установлен на <DHCP>. Если подключение выполнено успешно, появится соответствующий комментарий.

- Если вы знаете статический IP вашего маршрутизатора, выберите <Стат> и введите IP-адрес, шлюз и маску подсети и т. д.

- При использовании статического IP-адреса см. руководство маршрутизатора на прилагаемом CD.



- Во вкладке <Прот.>

- Впишите свой <Порт устройства>, <Порт HTTP> и порт Webviewer.

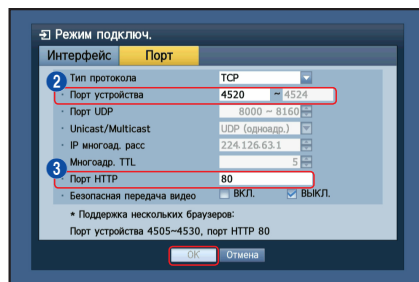


1 IP-адрес



2 Порт устройства      3 Порт HTTP

- После завершения настройки нажмите <ОК>.

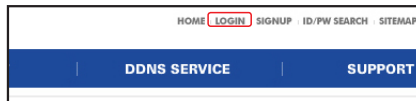


## □ Настройка SAMSUNG iPOLiS DDNS

Поскольку доступ к DVR будет удаленным, сначала можно настроить учетную запись Samsung iPolis с помощью ПК.

### Перейдите к ПК.

1. Откройте браузер, перейдите к <http://www.samsungipolis.com> и нажмите <LOGIN>.

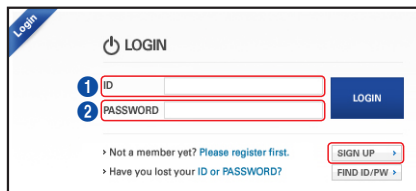


2. Сначала необходимо создать учетную запись. Щелкните <SIGN UP>.
3. Следуйте инструкциям веб-сайта по регистрации учетной записи.
4. После выполнения регистрации учетной записи войдите под своей учетной записью.

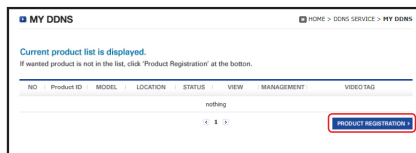
! Запишите ваш ID пользователя и пароль:

1 ID

2 Password



5. Добавьте свой DVR в свою учетную запись. Щелкните <PRODUCT REGISTRATION>.



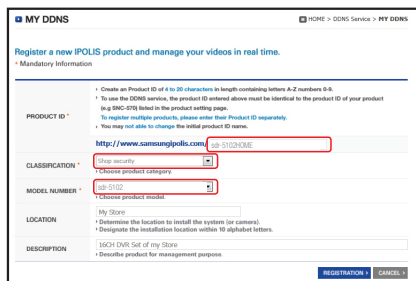
6. Создайте имя (код продукта) для своего DVR. Используйте от 4 до 20 цифр без пробелов. Выберите классификацию, номер модели DVR и щелкните <REGISTER>.

! Номер модели:

4-канальный DVR : SDR-3102 (SDS-P3042)

8-канальный DVR : SDR-4102 (SDS-P4042, SDS-P4082)

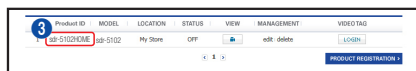
16-канальный DVR : SDR-5102 (SDS-P5082, SDS-P5102, SDS-P5122)



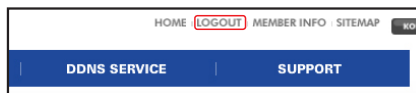
7. После регистрации ваш продукт должен появиться в списке.

! Запишите код продукта:

3 Product ID

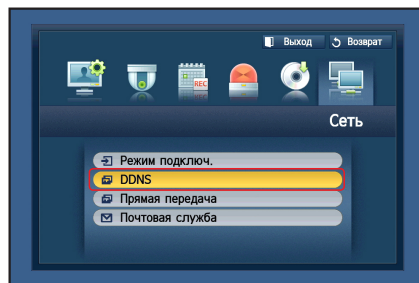


8. Щелкните <LOGOUT> и закройте веб-страницу.

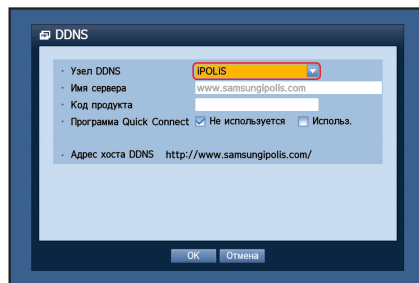


## Вернитесь в DVR

1. На вкладки сети щелкните <DDNS>.



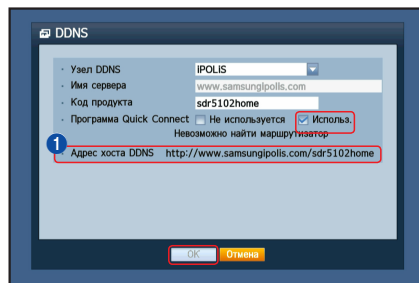
2. В DDNS выберите <iPOLiS>.



3. Введите код продукта, созданный на странице Samsung iPOLiS. В разделе «Быстрый запуск» щелкните <Используй.> и нажмите <ОК>.

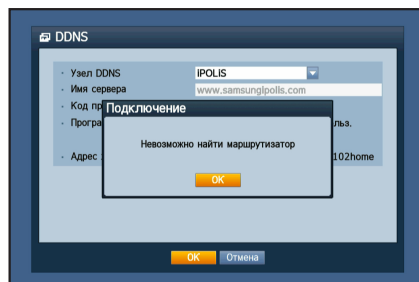
! Введите адрес хоста DDNS:

1 Адрес хоста DDNS



Если соединение не было успешным, ваш маршрутизатор не может быть поддержкой UPNP.

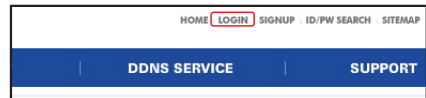
Для получения дополнительной информации о включении UPNP на маршрутизаторе ознакомьтесь с в руководстве пользователя.



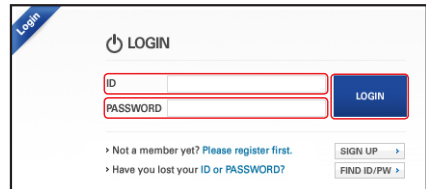
# УДАЛЕННОЕ НАБЛЮДЕНИЕ

комьютера, на котором установлена ОС Windows

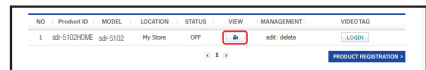
1. Откройте Windows Internet Explorer и перейдите на страницу <http://www.samsungipolis.com> и нажмите <LOGIN>.



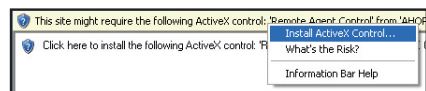
2. Войдите с помощью записанных вами ранее ID пользователя и пароля.



3. Щелкните <  >.

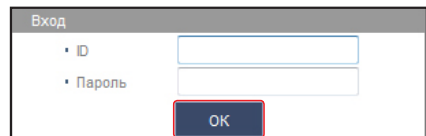
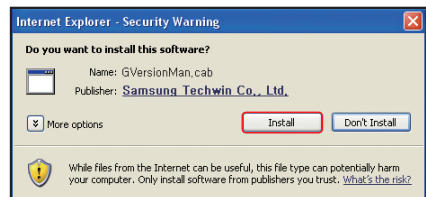


4. Вам будет предложено установить подключаемый модуль active X.

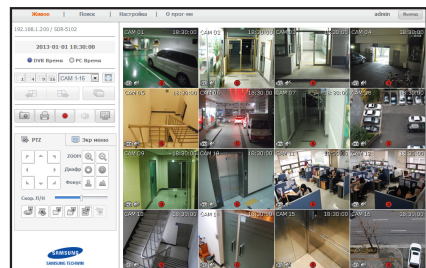


5. Введите ID пользователя и пароль для DVR.

**!** Если на экране в правом нижнем углу не появляется, убедитесь, что цифровой видео регистратор (DVR) подключен надлежащим образом с верным IP-адресам.



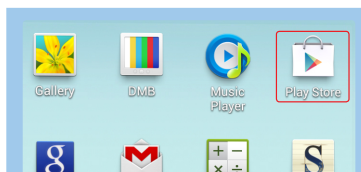
6. Теперь вы можете установить камеры и разместить их там где они необходимы.



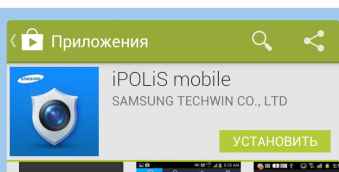


## ИСПОЛЬЗОВАНИЕ СМАРТФОНА

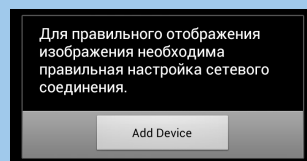
### □ Для телефона Android



1 Посетите магазин Play Store для загрузки мобильного приложения iPOLiS.



2 Выполните поиск Samsung iPOLiS.



3 Запустите мобильное приложение iPOLiS, добавьте DVR. Коснитесь значка меню и коснитесь <Add Device>.

**Add Device** iPOLiS mobile

Name  TIP

Model

Host

HTTP Port

RTSP Port

ID

Сохранить Отмена

4 Зарегистрируйте DVR на мобильное приложение iPOLiS.

1 **Name** : Создайте имя для добавляемого вами DVR

**Model** : Выбор DVR

**Host** : Если вы используете Samsung iPOLiS DDNS, введите адрес хоста DDNS, записанный вами ранее. (Стр. 6, 7)

Он должен быть [www.samsungipolis.com/Product ID](http://www.samsungipolis.com/Product ID)

**HTTP Port** : Введите порт HTTP, записанный вами ранее.

**RTSP Port** : Введите последний номер порта устройства, записанный вами ранее.

**ID** : ID по умолчанию: <admin>. В случае, если вы его меняли, введите измененный ID.

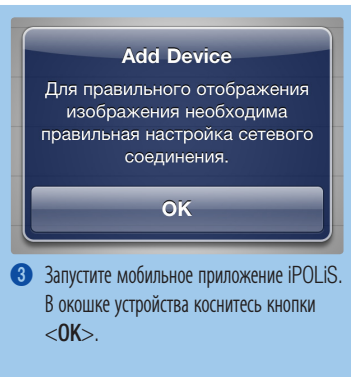
**Password** : If you changed before, please enter changed Password. В случае, если вы его меняли, введите измененный пароль.

**Camera** : Выберите камеру, которую вы хотите просмотреть.

2 Первоначальный идентификатор администратора - "admin", а пароль следует задать при первом входе в систему. Установите пароль для доступа к беспроводной сети, если требуется подключить устройство к беспроводному маршрутизатору. Для того чтобы надежно защитить личную информацию и предотвратить ущерб от ее кражи, меняйте пароль каждые три месяца.

Имейте в виду, что ответственность за безопасность и какие-либо проблемы, вызванные ненадлежащим обращением с паролем, несет пользователь.

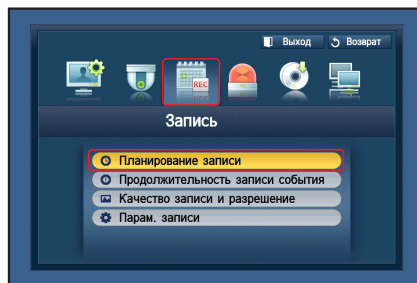
## □ Для iPhone



- Для получения подробной информации см. раздел «Для телефона Android».

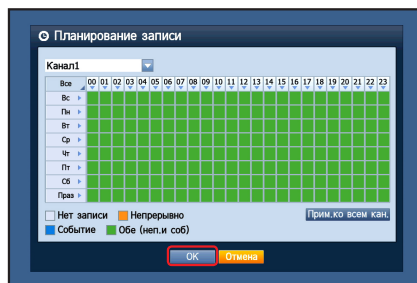
## ■ ЗАПИСЬ И ВОСПРОИЗВЕДЕНИЕ

1. На пульте дистанционного управления нажмите кнопку [MENU]. Используйте кнопку вправо/влево (◀▶) для выбора <Запись>. Используйте кнопки вверх/вниз (▲▼) для перехода в <Планирование записи> и нажмите [ENTER].



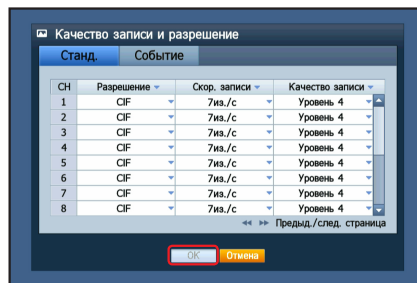
2. Для каждой записи установите параметры планирования записи. Чтобы изменить настройку, установите канал, затем выберите желаемые время и дату записи затем нажмите <OK>. Значения по умолчанию показано ниже.

Цвет	Названия компонентов	Функции
Белый	Нет записи	Запланированная запись/запись события не установлена
Оранжевый	Непрерывно	Только запланированная запись
Синий	Событие	Только запись событий
Зеленый	Обе (неп. и соб)	Выполняется как запланированная запись/так и запись событий



3. Для изменения качества и разрешения выберите **<Качество записи и разрешение>**, щелкните **<OK>**.

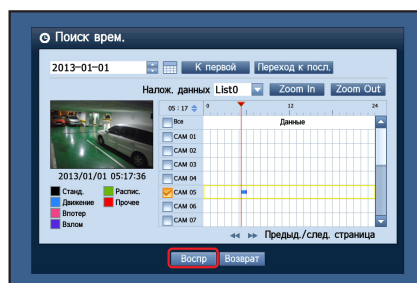
Система	Размер записи	Возможное число кадров/с
NTSC	CIF 352 × 240	Выкл., 1~30
	2CIF 704 × 240	
	4CIF 704 × 480	
	WD1: 960 × 480	
PAL	CIF 352 × 288	Выкл., 1~25
	2CIF 704 × 288	
	4CIF 704 × 576	
	WD1 960 × 576	



4. В режиме реального времени щелкните **<Поиск>** в меню, открывающемся по щелчку правой кнопкой мыши. Выберите **<Поиск врем.>** в меню **<Поиск>**. Выберите нужную дату в календаре и желаемый временной интервал на панели времени, нажмите кнопку **<Воспр>**, если хотите просмотреть записанное видео.

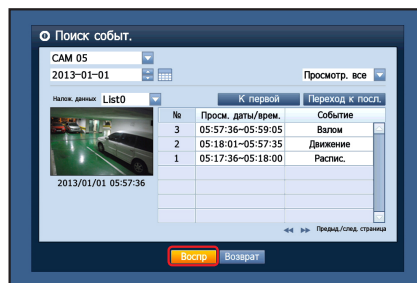
**!** Цветная линия указывает на тип записанных данных.

Если вы хотите воспроизвести данные за конкретное время, введите точное время.



5. Если вы установили запись событий, вы можете воспроизводить желаемый эпизод при помощи функции **<Поиск событ.>**. В режиме реального времени щелкните **<Поиск>** в меню, открывающемся по щелчку правой кнопкой мыши. Выберите **<Поиск событ.>** в меню **<Поиск>**.

Установите нужную дату в календаре, и результаты будут отображены в таблице. Выберите элемент, который вы хотите просмотреть, и нажмите кнопку **<Воспр>**.



6. Можно изменить скорость воспроизведения или канал, или же остановить воспроизведение с помощью экранной панели кнопок.

