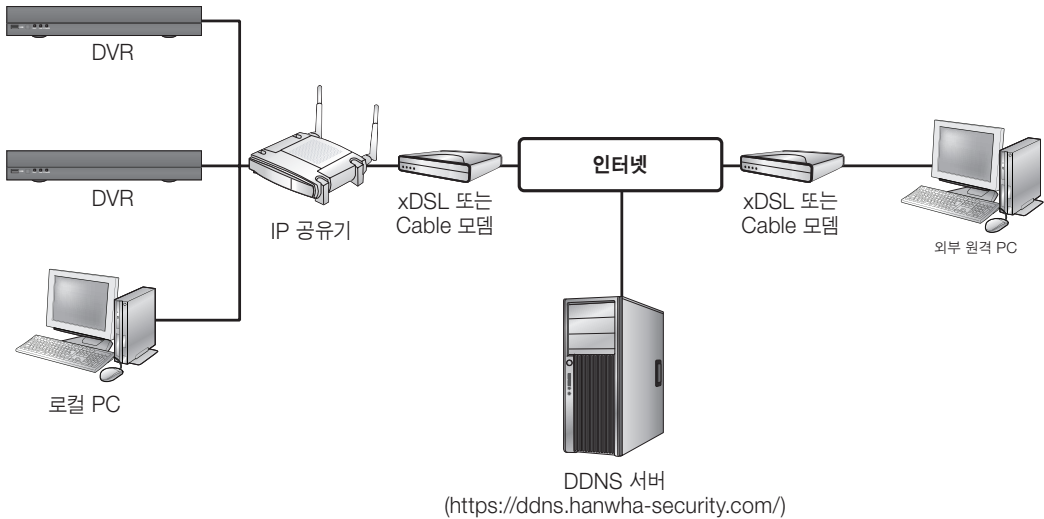


Quick Network Setup Guide

공유기를 이용하여 네트워크 연결하기

xDSL/Cable Modem 을 사용하는 환경에서 PC와 DVR 1~3대를 추가하여 사용하고자 할 때 1개의 인터넷 라인만으로 공유기를 이용하여 사용할 수 있습니다.

본 가이드는 네트워크 비전문가를 위한 설치 가이드입니다.



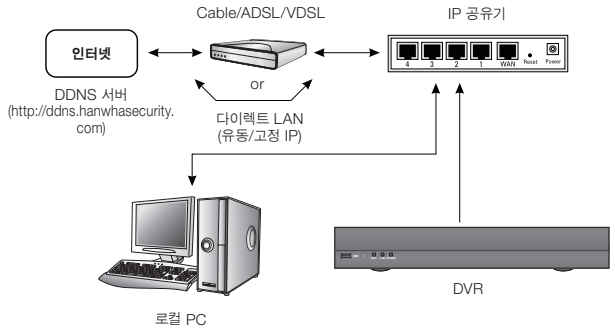
정상적인 사용을 위해서는 다음 Step 1~5까지 정확히 설정되어야 사용할 수 있습니다.

Step에 따라 공유기, PC, DVR을 설정하세요.

- Step 1. Cable 연결하기
- Step 2. 공유기와 로컬PC 연결하기
- Step 3. 공유기와 DVR 연결하기
- Step 4. 공유기와 인터넷 연결하기
- Step 5. 공유기의 포트포워딩 설정하기
- Step 6. 유동 IP 환경에서 DDNS 주소 이용하여 접속하기

Step 1. Cable 연결하기

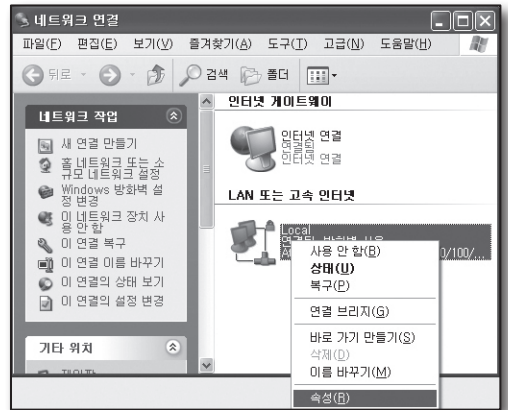
1. 인터넷 연결선 (xDSL/Cable Modem)을 공유기의 Internet(WAN) 포트에 연결하세요.
2. 로컬 PC와 DVR의 LAN 케이블을 공유기의 LAN(1~4) 포트에 각각 연결하세요.



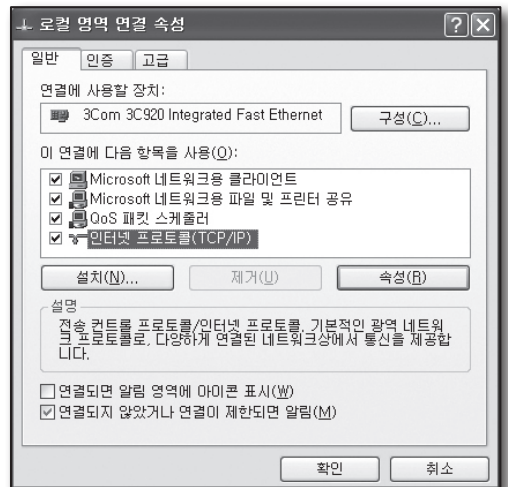
Step 2. 공유기와 로컬 PC 연결하기

Step 2.1 연결 설정 하기

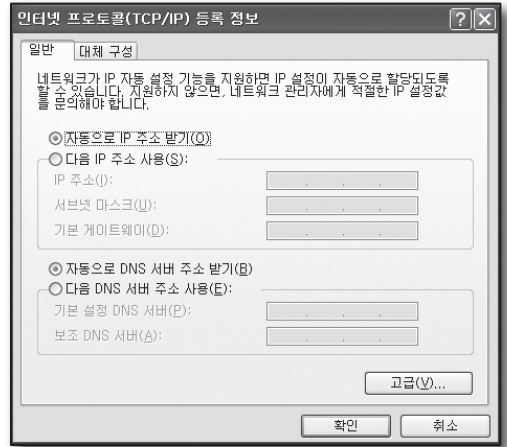
1. 로컬 PC에서 [시작] 버튼을 클릭하세요.
2. <제어판>-<네트워크 연결>을 클릭하세요. "네트워크 연결"창이 나타납니다.
3. <로컬 영역 연결>을 선택하고 마우스 오른쪽 버튼을 클릭하세요.
4. <속성(R)>을 클릭하세요.



5. "로컬 영역 연결 속성"창이 나타납니다.
6. <인터넷 프로토콜(TCP/IP)>를 선택하고 [속성(R)] 버튼을 클릭하세요.

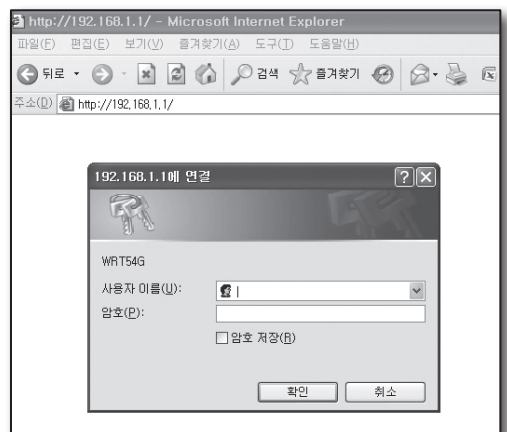
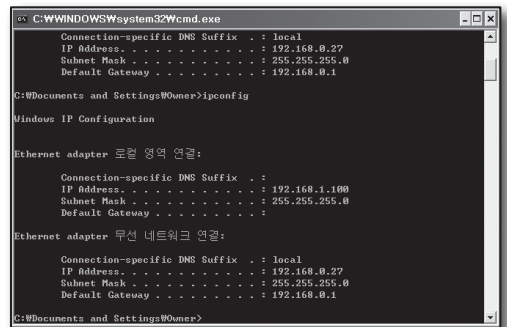
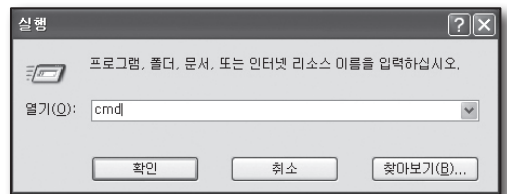


- <자동으로 IP 주소 받기(O)>와 <자동으로 DNS 서버 주소 받기(B)>를 선택하고 [확인] 버튼을 클릭하세요.
- [확인] 버튼을 클릭하여 설정을 완료하세요.

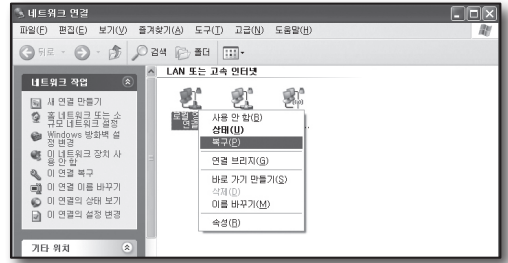


Step 2.2 연결 확인 하기

- 로컬 PC에서 [시작] 버튼을 클릭하세요.
- [실행(R)] 버튼을 클릭하세요.
- “실행” 창이 나타나면 ‘cmd’를 입력하고 [확인]을 클릭하세요.
- [cmd.exe] 창에서 ‘ipconfig’를 입력하고 [Enter] 키를 누르세요.
- 인터넷 익스플로러를 실행하고 “cmd.exe” 창에서 확인한 주소창에 <기본 게이트웨이 (Default Gateway)>를 입력하고 [Enter] 키를 누르세요.
- 연결이 올바르게 되면 공유기 연결 로그인 창이 나타납니다.



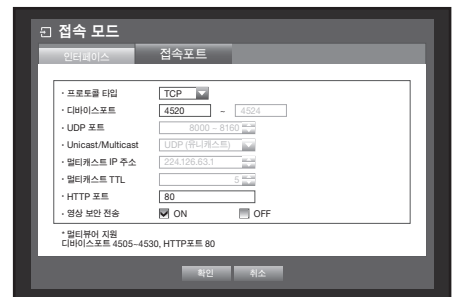
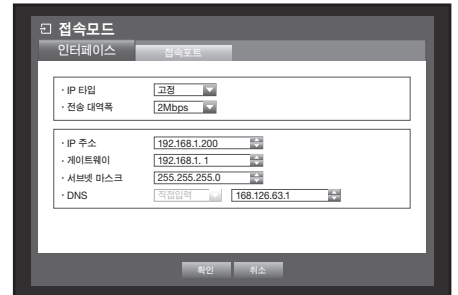
- 연결이 되지 않을 경우에는 케이블 연결을 확인하고 Step 2.1 에서 <복구(P)>를 클릭하세요.
“Local 상태” 창 <지원> 탭에서 <기본 게이트웨이 (Default Gateway)>를 확인하고 다시 연결을 확인하세요.



Step 3. 공유기와 DVR연결하기

Step 3.1 DVR에서 공유기와 연결 설정하기

- 리모컨의 [MENU] 버튼을 누르세요.
- 좌우(◀ ▶) 버튼을 이용하여 <네트워크>를 선택하세요.
네트워크 설정 메뉴가 선택됩니다.
- 상하(▲▼) 버튼을 눌러 <접속모드>으로 이동한 후 [ENTER] 버튼을 누르세요.
- <인터페이스> 항목을 선택하세요.
접속모드를 설정할 화면이 나타납니다.
- 상하좌우(▲▼◀ ▶) 버튼을 눌러 설정할 항목으로 이동한 후 내용을 설정하세요.
- <IP 주소>를 입력하세요.
IP 주소는 Step 2에서 확인한 로컬 PC의 <게이트웨이 (Default Gateway)>의 첫번째 두번째 세번째 번호와 동일하게 입력하고 마지막 번호만 사용 중이지 않은 다른 번호(2~254 중)로 설정하세요.
▪ 예) IP 주소 : 192.168.1.200
- Step 2에서 확인한 로컬 PC의 <게이트 웨이>, <서브넷 마스크>를 입력하세요.
- <디바이스포트>와 <HTTP 포트>를 설정하세요.
디바이스포트와 HTTP 포트는 아래를 참고하여 설정하세요.



포트란?

<HTTP 포트>는 일반적으로 80을 사용합니다.

http protocol에서는 특별히 포트를 지정하지 않을 경우 80으로 인식됩니다.

예를 들어 http://www.yahoo.com 과 http://www.yahoo.com:80 은 동일한 주소입니다.

따라서, <HTTP 포트>를 80이 아닌 다른 번호로 변경 하였을 경우 인터넷 브라우저에서 DVR에 접속할 때에는 http://<IP 주소>:<HTTP 포트>로 입력하세요.

- 예) http://192.168.1.200:2000으로 접속하세요.
(단, 80을 사용할 경우에만 포트를 생략할 수 있습니다.)

<HTTP 포트>는 1024 ~ 65535 사이에서 사용할 것을 권장합니다.

포트가 80으로 설정되어 있지 않은 경우, ISP 의 정책 또는 방화벽에 의하여 접속이 되지 않을 수도 있습니다.

DVR에서는 <HTTP 포트>와 <디바이스포트> 2가지 포트를 사용합니다.

<HTTP 포트>는 인터넷 브라우저에서 DVR에 접속할 때 사용하는 포트입니다.

<디바이스포트>는 영상을 DVR에서 인터넷 브라우저로 수신할 때 사용하는 포트입니다.

- ! 공유기 환경에서 DVR을 2대 이상 사용 할 경우에는 각 DVR의 <HTTP 포트>와 <디바이스포트>를 다르게 사용해야만 합니다.
- 예) DVR #1 디바이스포트 : 4520, HTTP 포트 : 80
DVR #2 디바이스포트 : 50000, HTTP 포트 : 2000

Step 3.2 로컬 PC에서 DVR 연결 확인 하기

1. 인터넷 익스플로러를 실행하여, 주소 창에 DVR 메뉴에서 설정한 <IP 주소>와 <HTTP 포트>를 입력하고 [Enter]키를 누르세요.
 - 예) http://192.168.1.200:80
2. 연결이 올바르게 되면 DVR의 웹뷰어 화면이 나타납니다.
3. 연결이 되지 않을 경우에는 Step 1, 2, 3의 순서대로 설정이 잘 되었는지 다시 확인하세요.



Step 4. 공유기와 인터넷 연결하기

각 공유기에 따라 인터넷 연결 설정 방법이 다르므로, 각 공유기에 따른 설정 방법을 확인하세요.

사용자의 인터넷 접속 환경에 따른 타입 설정

인터넷 연결 타입에 따라 설정 내용이 다르므로, 사용자의 인터넷 연결 방식을 먼저 확인하고, 연결 방식에 따라 연결 타입을 선택하세요.

- DHCP: 유동 IP 환경에 적합한 설정으로 자동으로 IP주소를 설정하세요.
- 고정(STATIC, FIXED) : 관공서나 큰 규모의 업체같이 자체 IP망이 구축된 곳에 적합한 설정으로 지정된 고정 IP를 직접 입력하세요.
- PPPoE: DLS 환경에 적합한 설정으로 ADSL 접속 아이디와 암호를 입력하세요.
사용자 ID와 비밀번호는 인터넷 서비스 업체에 문의하세요.
 - 각 타입의 명칭은 공유기 업체에 따라 다릅니다.

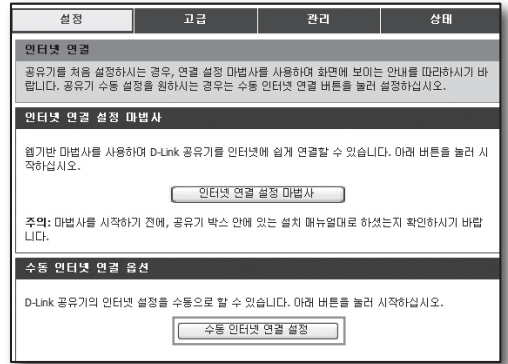
Step 4.1 공유기별 인터넷 연결 설정 하기

Step 4.1-Case 1. D-LINK사의 DIR-300

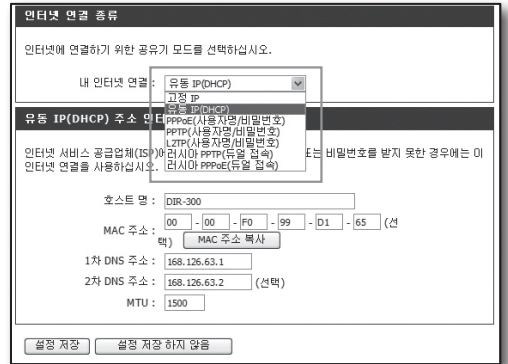
1. 인터넷 익스플로러를 실행하여, 주소 창에 Step 2에서 확인한 <기본 게이트웨이 (Default Gateway)>를 입력하고 [Enter]키를 누르세요.
2. 공유기 연결 로그인 창이 나타나면 <사용자 명>과 <비밀번호>를 입력하세요.
사용자 이름과 암호는 공유기 사용설명서를 참조하세요.



3. 마법사, 수동 중 인터넷 연결 설정 방법을 클릭하세요.
설정 마법사를 실행하면 자동으로 다음 단계로 이동합니다.
4. 수동으로 설정을 실행하려면, <수동 인터넷 연결 설정>을
클릭하세요.

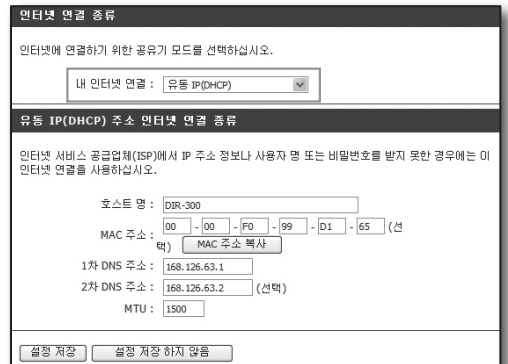


5. <인터넷 연결 종류>를 선택하세요.



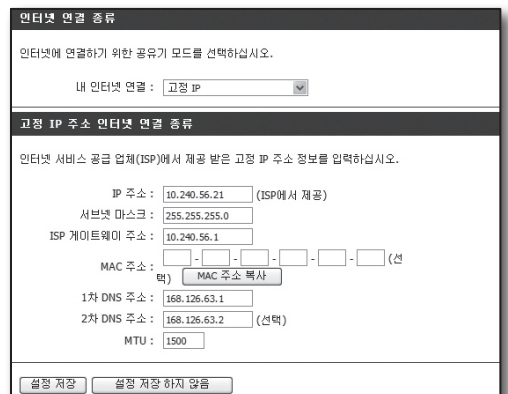
유동 IP 연결 환경

6. <유동 IP(DHCP)>를 선택하세요.
7. [설정 저장] 버튼을 클릭하세요.



고정 IP 연결 환경

6. <고정 IP>를 선택하세요.
7. 할당된 고정 <IP 주소>와 <서브넷 마스크>, <ISP 게이트웨이 주소>를 입력하세요.
8. [설정 저장] 버튼을 클릭하세요.



ADSL 연결 환경

6. <PPPoE(사용자명/비밀번호)>를 선택하세요.
7. <사용자 명>과 <비밀번호>를 입력하세요.
사용자 이름과 비밀번호는 인터넷 서비스 업체에 문의하세요.

Step 4.1-Case 2. NETGEAR사의 WGR614SS

1. 인터넷 익스플로러를 실행하여, 주소 창에 Step 2에서 확인한 <기본 게이트웨이 (Default Gateway)>를 입력하고 [Enter] 키를 누르세요.
2. 공유기 연결 로그인 창이 나타나면 사용자 이름과 암호를 입력하세요.
사용자 이름과 암호는 공유기 사용설명서를 참조하세요.
3. 좌측 메뉴에서 <설정>-<기본 설정>을 클릭하세요.
자동으로 실행하려면 <설정 마법사>를 클릭하세요.

유동 IP 연결 환경

4. <ISP에서 동적으로 가져오기>를 선택하세요.
5. [확인] 버튼을 클릭하세요.

유지 관리

- 라우터 상태
- 연결된 장치
- 백업 설정
- 암호 설정
- 라우터 업그레이드
- 고급
- 무선 설정
- 포트 포워딩 / 포트 트리거링
- WAN 설정
- LAN IP 설정
- 유동 DNS
- 고정 라우트
- 원격 관리
- UPnP

범 지원

- 지식 베이스
- 설명서

인터넷 IP 주소

ISP에서 동적으로 가져오기

고정 IP 주소 사용

IP 주소: 192 . 168 . 0 . 62

IP 서브넷 마스크: 255 . 255 . 255 . 0

게이트웨이 IP 주소: 192 . 168 . 0 . 1

도메인 이름 서버 (DNS) 주소

ISP에서 자동으로 가져오기

이 DNS 서버 사용하기

Primary DNS: 168 . 126 . 63 . 1

Secondary DNS: 168 . 126 . 63 . 2

라우터 MAC 주소

기본 주소 사용

컴퓨터의 MAC 주소 사용

이 MAC 주소 사용: 00:22:3F:17:C1:46

[확인] [취소] [테스트]

고정 IP 연결 환경

4. <고정 IP 주소 사용>을 선택하세요.
5. <IP 주소>, <IP 서브넷 마스크>, <게이트웨이 IP 주소>를 입력하세요.
6. [확인] 버튼을 클릭하세요.

유지 관리

- 라우터 상태
- 연결된 장치
- 백업 설정
- 암호 설정
- 라우터 업그레이드
- 고급
- 무선 설정
- 포트 포워딩 / 포트 트리거링
- WAN 설정
- LAN IP 설정
- 유동 DNS
- 고정 라우트

인터넷 IP 주소

ISP에서 동적으로 가져오기

고정 IP 주소 사용

IP 주소: 192 . 168 . 0 . 62

IP 서브넷 마스크: 255 . 255 . 255 . 0

게이트웨이 IP 주소: 192 . 168 . 0 . 1

도메인 이름 서버 (DNS) 주소

ISP에서 자동으로 가져오기

이 DNS 서버 사용하기

Primary DNS: 168 . 126 . 63 . 1

Secondary DNS: 168 . 126 . 63 . 2

7. 변경 내용을 저장합니다.

설정 업데이트 중

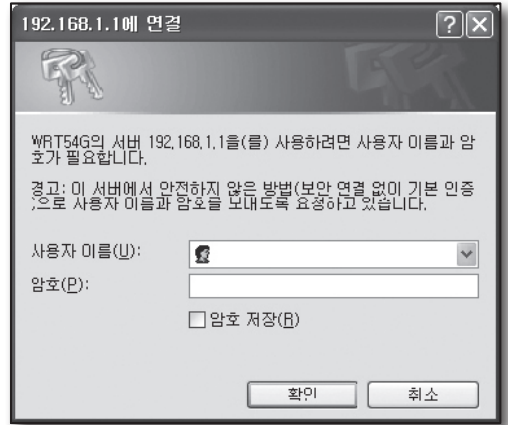
연결 확인 방법

연결이 완료되면 라우터설정 화면 하단에 LAN포트 상태가 <ON>으로 표시됩니다.

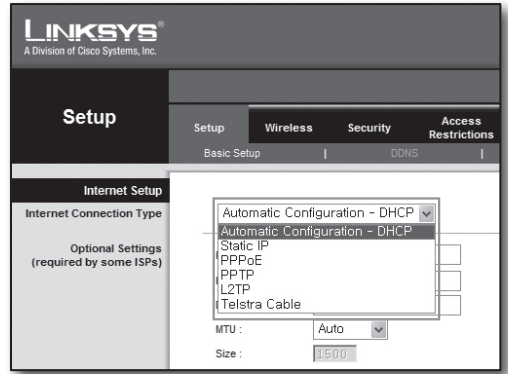
| | | |
|------------------|------------|------------------------------|
| 유지 관리 | 하드웨어 버전 | V8 |
| 라우터 상태 | 펌웨어 버전 | V1.012_5.0.2K0 |
| 연결된 장치 | 액티브 포트 | |
| 백업 설정 | MAC 주소 | 00:22:3F:17:C1:47 |
| 암호 설정 | IP 주소 | 192.168.0.62 |
| 라우터 업그레이드 | DHCP | DHCPClient |
| 고급 | IP 서브넷 마스크 | 255.255.255.0 |
| 무선 설정 | 도메인 이름 서버 | 168.126.63.1 168.126.63.2 |
| 포트 포워딩 / 포트 트리거링 | LAN 포트 | |
| WAN 설정 | MAC 주소 | 00:22:3F:17:C1:46 |
| LAN IP 설정 | IP 주소 | 10.0.0.1 |
| 유동 DNS | DHCP | ON |
| 고정 라우트 | IP 서브넷 마스크 | 255.255.255.0 |

Step 4.1-Case 3. LINKSYS 사의 WRT54G

1. 인터넷 익스플로러를 실행하여, 주소 창에 Step 2에서 확인한 <기본 게이트웨이 (Default Gateway)>를 입력하고 [Enter] 키를 누르세요.
2. 공유기 연결 로그인 창이 나타나면 <사용자 이름(U)>과 <암호(P)>를 입력하세요.
사용자 이름과 암호는 공유기 사용설명서를 참조하세요.

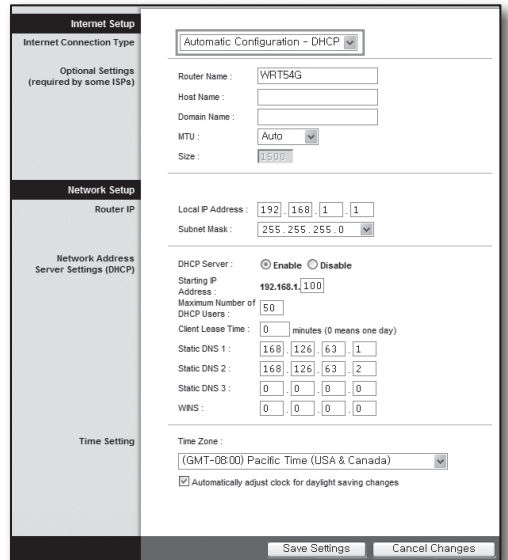


3. <Internet Setup>을 클릭하세요.
4. <Internet Connection Type>을 선택하세요.
연결 타입에 따라 다른 설정 화면이 나타납니다.



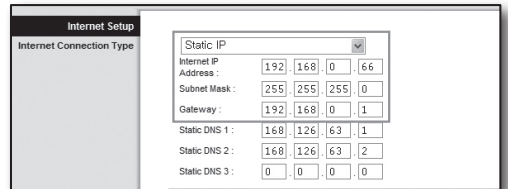
유동 IP 연결 환경

5. <Automatic Configuration-DHCP>를 선택하세요.
6. 하단의 [Save Settings] 버튼을 클릭하세요.



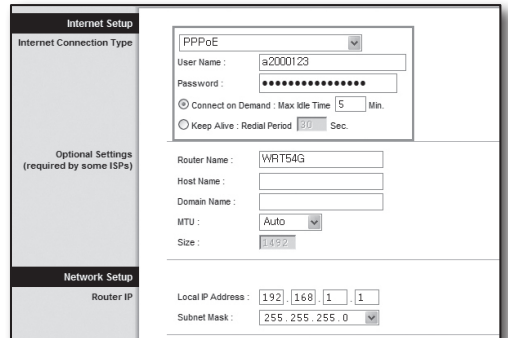
고정 IP 연결 환경

5. <Static IP>를 선택하세요.
6. 할당된 고정 <Internet IP Address>와 <Subnet Mask>, <Gateway>를 입력하세요.
7. 하단의 [Save Settings] 버튼을 클릭하세요.

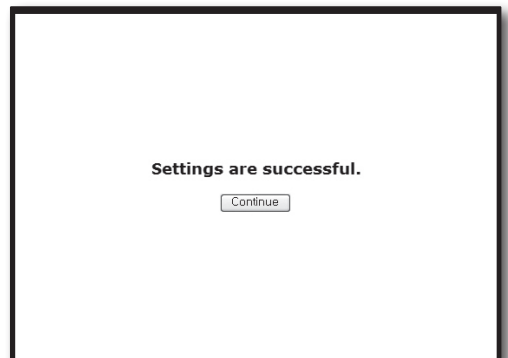


ADSL 연결 환경

5. <PPPoE>를 선택하세요.
6. <User Name>과 <Password>를 입력하세요. 사용자 이름과 비밀번호는 인터넷 서비스 업체에 문의하세요.
7. 하단의 [Save Settings] 버튼을 클릭하세요.



8. 설정이 완료되면 완료 화면이 나타납니다.



Step 4.1-Case 4. BELKIN사의 F5D8236-4

1. 인터넷 익스플로러를 실행하여, 주소 창에 Step 2에서 확인한 <기본 게이트웨이 (Default Gateway)>를 입력하고 [Enter] 키를 누르세요.



2. <인터넷 WAN>의 <연결형식>을 클릭하세요.
사용자의 환경에 적합한 연결 형식을 선택하세요.

WAN > 연결 형식

연결 형식을 선택하십시오.

- 동적
 - 동적(Dynamic) 연결 형식이 가장 일반적으로 사용됩니다. 케이블 모뎀을 사용하는 경우 주로 동적 연결을 사용합니다. 케이블 모뎀을 사용하거나 연결 형식을 모르는 경우 동적 연결 형식을 사용하십시오.
- 고정
 - 고정(Static) IP 주소 연결 형식은 다른 연결 형식에 비해 일반적이지 않습니다. ISP로부터 고정 IP 주소를 받은 경우에만 이 연결 형식을 선택하십시오.
- PPPoE
 - DSL 모뎀을 사용하거나 ISP로부터 사용자 이름 및 패스워드를 받은 경우에는 PPPoE 연결 형식을 사용하십시오.
- PPTP
 - 유럽 국가에서만 사용됩니다. 이 연결 형식은 유럽 국가에서 가장 일반적으로 사용되며 ISP로부터 PPTP를 사용하라는 명확한 지침과 적절한 PPTP 정보를 받은 경우 이 옵션을 사용하십시오.
- L2TP
 - [이스라엘 국가 전용] 이 연결 형식은 이스라엘에서 가장 일반적으로 사용되고 있는 ISP의 연결형식 중 하나입니다. 사용자의 ISP가 L2TP 연결형식을 사용해서 인터넷에 연결하는 것을 권장하거나, 올바른 L2TP 연결 정보를 제공 받은 경우에는 해당 옵션을 사용하십시오.
- Telstra Bigpond/OptusNet Cable
 - Bigpond Cable 과 OptusNet Cable 연결에만 이 옵션을 사용하십시오.
- 멀티세션 PPPoE
 - [일본 전용] 이 연결 형식에서는 일본 NTT의 광대역 인터넷 가입자 전용 웹 콘텐츠 서비스에 연결하기 위한 설정을 할 수 있는 특별한 형식을 지원하고 있습니다.

다음 >

유동 IP 환경

3. 연결 형식을 <동적>으로 선택하고 [다음] 버튼을 클릭하세요.
4. <호스트 이름>을 입력하고 [변경 사항 적용] 버튼을 클릭하세요.
 - ISP로부터 특정 DNS를 받은 경우 <인터넷 WAN>-<DNS>를 클릭하고 DNS 주소를 입력하세요.

WAN > 연결 형식 > 동적(Dynamic) IP

동적 IP 설정을 구성하려면 다음 정보를 입력하고 "변경사항 적용"을 클릭하십시오. 추가 정보

호스트 이름 >

호스트 이름 = 일부 인터넷 서비스 공급자의 시스템에 연결하는 데 필요한 이름입니다.

WAN MAC 주소 변경

고정 IP 환경

3. 연결 형식을 <고정>으로 선택하고 [다음] 버튼을 클릭하세요.
4. ISP로부터 받은 <IP주소>를 입력하세요.
5. <서브넷 마스크>와 <ISP 게이트웨이 주소>를 입력하세요.
6. [변경 사항 적용] 버튼을 클릭하세요.

WAN > 연결 형식 > 고정(Static) IP

고정(Static) IP 설정을 구성하려면 다음 정보를 입력하고 "변경사항 적용"을 클릭하십시오. 추가 정보

IP 주소 >

서브넷 마스크 >

ISP 게이트웨이 주소 >

DNS 설정을 구성하려면 대기를 클릭하십시오.

ADSL 연결 환경

3. 연결 형식을 <PPPoE>로 선택하고 [다음] 버튼을 클릭하세요.
4. 사용자 이름과 패스워드를 입력하세요.
사용자 이름과 패스워드는 인터넷 서비스 업체에 문의하세요.
5. [변경 사항 적용] 버튼을 클릭하세요.

WAN > 연결 형식 > PPPoE

PPPoE 설정을 구성하려면 아래의 입력란에 정보를 입력하고 "변경사항 적용"을 클릭하십시오. 추가 정보

사용자 이름 >

패스워드 >

패스워드 확인 >

서비스 이름(선택 사항) >

내 인터넷 IP >

내 IP 주소 >

MTU (500-1500) >

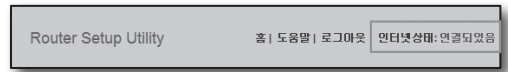
ISP가 1454가 아닌 다른 설정을 특별히 요청하지 않는 한 MTU 설정을 변경하지 마십시오. 추가 정보

ISP로부터 자동 로그아웃: 분 이후

추가 정보

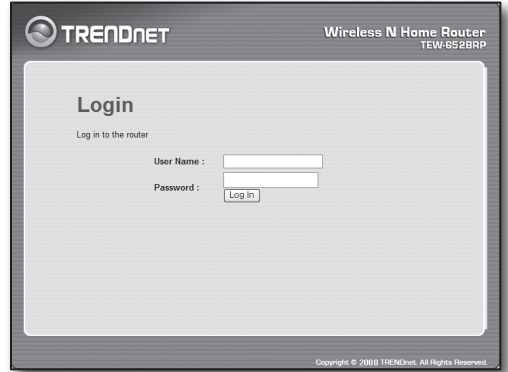
연결 확인 방법

연결이 완료되면 설정 화면 상단에 인터넷 상태가 <연결되었음>으로 표시됩니다.

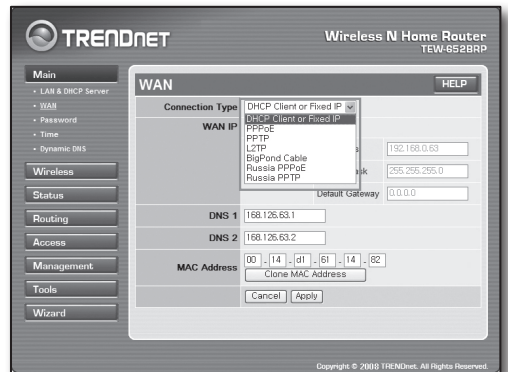


Step 4.1-Case 5. TRENDNET의 TEW-652BRP

1. 인터넷 익스플로러를 실행하여, 주소 창에 Step 2에서 확인한 <기본 게이트웨이 (Default Gateway)>를 입력하고 [Enter] 키를 누르세요.
2. 공유기 연결 로그인 창이 나타나면 이름과 암호를 입력하세요. 사용자 이름과 암호는 공유기 사용설명서를 참조하세요.

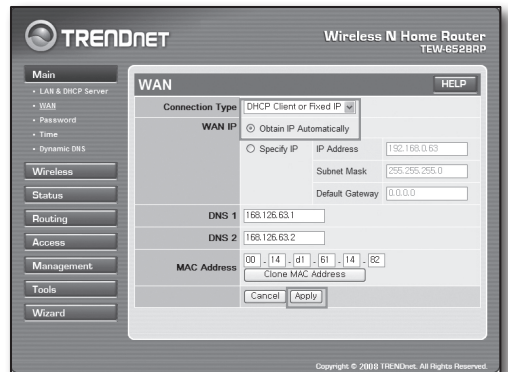


3. 설정 화면 좌측 메뉴에서 <WAN>을 클릭하세요.
4. <Connection Type>을 선택하세요.



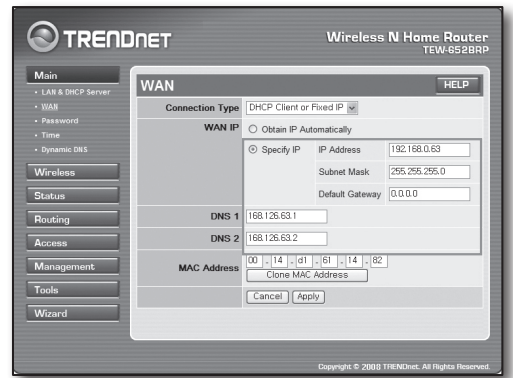
유동 IP 연결 환경

5. <DHCP Client or Fixed IP>을 선택하세요.
6. <Obtain IP Automatically>을 클릭하세요.
 - ISP로부터 특정 DNS를 받은 경우 DNS 주소를 입력하세요.
7. 하단의 [Apply] 버튼을 클릭하세요.



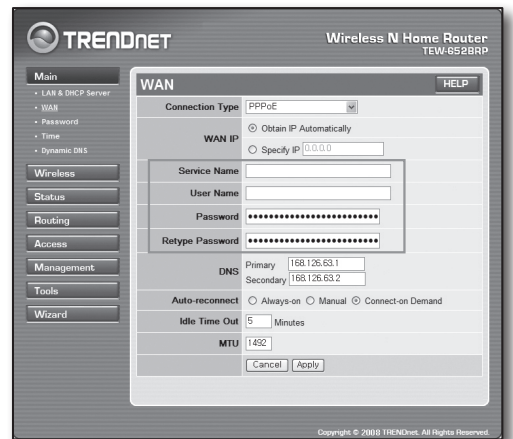
고정 IP 연결 환경

5. <DHCP Client or Fixed IP>을 선택하세요.
6. <Specify IP>를 클릭하세요.
7. <IP Address>, <Subnet Mask>, <Default Gateway>를 입력하세요.
8. <DNS1>, <DNS2>를 입력하세요.
 - ISP로부터 특정 DNS를 받은 경우 DNS 주소를 입력하세요.
9. 입력을 완료하고 하단의 [Apply] 버튼을 클릭하세요.



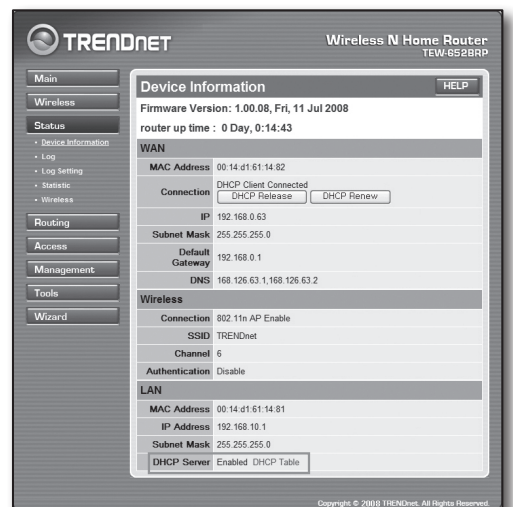
ADSL 연결 환경

5. <PPPoE>를 선택하세요.
6. <WAN IP> 획득 방법을 선택하세요.
7. <Service Name>, <User Name>, <Password>를 입력하세요.
사용자 이름과 패스워드는 인터넷 서비스 업체에 문의하세요.



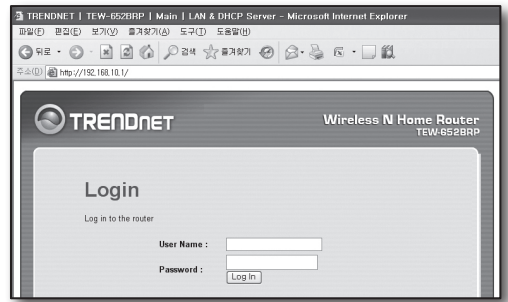
연결 확인 방법

8. 좌측 메뉴의 <Status>-<Device Information>을 클릭하여 <DHCP Server>에서 서버 상태를 확인하세요.
정상적으로 연결되면 <Enabled DHCP Table>로 표시됩니다.

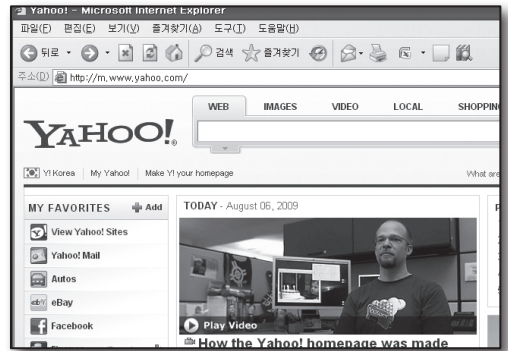


Step 4.2 인터넷 연결 확인 하기

1. 로컬 PC에서 인터넷 익스플로러를 실행시킵니다.
2. 주소창에 Step 2에서 확인한 <기본 게이트웨이 (Default Gateway)> 주소로 접속하세요.
3. 공유기 메뉴에서 상태 탭을 클릭하세요.
4. WAN(Internet) 접속 상태와 WAN(Internet) IP를 확인하세요.
5. 연결이 올바르게 되면 접속 창에 <DHCP Client Connected> 메시지가 나타나고 WAN(Internet) IP가 표시됩니다.
6. 인터넷 익스플로러에서 야후, 구글 과 같은 웹 서버에 접속하세요.
7. 연결이 올바르게 되면 인터넷 익스플로러 창에 웹 서버 페이지가 표시됩니다.
8. 연결이 되지 않을 경우 Step 4. 설정을 다시 한번 확인하세요.



| WAN | |
|-----------------|--|
| MAC Address | 00:13:77:01:13:7A |
| Connection | DHCP Client Connected <input type="button" value="DHCP Release"/> <input type="button" value="DHCP Renew"/> |
| IP | 192.168.0.71 |
| Subnet Mask | 255.255.255.0 |
| Default Gateway | 192.168.0.1 |
| DNS | 168.126.63.1,168.126.63.2 |



Step 5. 공유기의 포트 포워딩 설정하기

외부에서 공유기의 로컬 LAN이 연결된 PC나 DVR에 접속하기 위해서는 공유기의 포트 포워딩을 설정하세요. 아래의 순서 대로 공유기에 포트 포워딩을 설정하세요.

포트 포워딩이란?

공유기 외부인 인터넷에 연결된 PC에서 공유기 내부인 로컬 LAN에 연결된 DVR에 접속할 수 있도록 <공유기의 WAN(Internet) IP>:<포트>를 <공유기 내부의 DVR Local IP>:<포트> 연결해주는 기능입니다.

DVR에서는 <HTTP 포트>와 <디바이스포트>를 사용합니다. 2개의 포트를 모두 포트 포워딩을 설정해야 합니다.

- ! <HTTP 포트> 만 포트 포워딩을 설정 했을 경우
영상 전송 포트인 <디바이스포트>가 포트 포워딩이 되지 않았기 때문에 접속은 되지만 영상이 나오지 않습니다.
- <디바이스포트> 만 포트 포워딩을 설정 했을 경우
웹 접속 포트인 <HTTP 포트>가 포트 포워딩이 되지 않았기 때문에 접속이 되지 않습니다.

아래에서는 각 공유기별 포트 포워딩 설정방법을 설명 하였습니다.
설명되어 있지 않은 제조사의 공유기일 경우에는 각 공유기 사용설명서를 참고하세요.

Step 5.1 공유기별 포트 포워딩 설정 하기

인터넷 익스플로러에서 Step 2에서 확인한 공유기의 주소<PC의 기본 게이트웨이>를 입력하고 [Enter] 키를 눌러 공유기의 설정 페이지에 접속하세요.

Step 5.1-Case 1. D-LINK사의 DIR-300

1. <고급>을 선택하세요.
2. <HTTP 포트>의 포트 포워딩 설정을 하세요.
 - 2-1. <체크박스>에 체크를 하세요.
 - 2-2. <이름>에 설정할 DVR의 포트명을 입력하세요.
 - 예) DVR1
 - 2-3. <공인 포트>에 Step 3에서 설정한 <HTTP 포트>를 입력하세요.
 - 예) 80~80
 - 2-4. <사설 포트>에 Step 3에서 설정한 <HTTP 포트>를 입력하세요.
 - 예) 80~80
 - 2-5. <IP 주소>에 Step 3에서 설정한 DVR의 IP 주소를 입력하세요.
 - 예) 192.168.1.200
 - 2-6. <트래픽 종류>에 <모두>를 선택하세요.
3. <디바이스포트>의 포트 포워딩 설정을 하세요.
 - 3-1. <체크박스>에 체크를 하세요.
 - 3-2. <이름>에 설정할 DVR의 포트명을 입력하세요.
 - 예) DVR2
 - 3-3. <공인 포트>에 Step 3에서 설정한 <디바이스포트>를 입력하세요.
 - 예) 4520~4524
 - 3-4. <사설 포트>에 Step 3에서 설정한 <디바이스포트>를 입력하세요.
 - 예) 4520~4524
 - 3-5. <IP 주소>에 Step 3에서 설정한 DVR의 IP 주소를 입력하세요.
 - 예) 192.168.1.200
4. 입력을 완료하고 [설정 저장] 버튼을 클릭하세요.

고급 포트 포워딩 규칙

고급 포트 포워딩 기능으로 한 개의 공인 포트를 내부 IP 주소나 사설 포트로 연계하도록 설정할 수 있습니다. 포트 포워딩 기능은 FTP나 웹서버 등의 온라인 서비스에 유용한 기능입니다.

25 - 고급 포트 포워딩 규칙

설정 가능한 규칙 수 23

| 이름 | 공인 포트 | 트래픽 종류 |
|--|---------|--------|
| <input checked="" type="checkbox"/> DVR1 | 80 ~ 80 | 모두 |
| <input type="checkbox"/> IP 주소 | 80 ~ 80 | 모두 |

25 - 고급 포트 포워딩 규칙

설정 가능한 규칙 수 23

| 이름 | 공인 포트 | 트래픽 종류 |
|---|-------------|--------|
| <input checked="" type="checkbox"/> DVR1 | 80 ~ 80 | 모두 |
| <input checked="" type="checkbox"/> IP 주소 | 80 ~ 80 | 모두 |
| <input checked="" type="checkbox"/> DVR2 | 4520 ~ 4524 | 모두 |
| <input checked="" type="checkbox"/> IP 주소 | 4520 ~ 4524 | 모두 |

Step 5.1-Case 2. NETGEAR사의 614SS

1. 좌측의 <포트 포워딩 / 포트 트리거링>을 클릭하세요.
2. <포트 포워딩>을 선택하세요.
3. <HTTP 포트>의 포트 포워딩 설정을 하세요.
 - 3-1. <사용자 정의 서비스 추가>를 클릭하세요.

설정 마법사

기본 설정

무선 설정

서비스 관리

로그

시작 차단

서비스 차단

스케줄

유지 관리

리우터 상태

연결된 장치

백업 관리

알호 설정

리우터 업그레이드

고급

무선 설정

포트 포워딩 / 포트 트리거

가장

WAN 설정

포트 포워딩 / 포트 트리거

서비스 종류를 선택하십시오.

포트 포워딩

포트 트리거

서비스 이름

Age-of-Empire

서비스 IP 주소

10 0 0

추가

| # | 서비스 이름 | 시작 포트 | 종료 포트 | 서비스 IP 주소 |
|---|---------------|-------|-------|------------|
| 1 | Age-of-Empire | 6100 | 6100 | 10.0.0.200 |
| 2 | HTTP | 2000 | 2000 | 10.0.0.200 |

- 3-2. <서비스 이름>에 설정할 DVR의 포트명을 입력하세요.
 - 예) DVR1
- 3-3. <시작 포트>와 <끝 포트>를 Step 3에서 설정한 <HTTP 포트> 번호와 동일하게 입력하세요.
 - 예) 80
- 3-4. <서버 IP 주소>를 Step 3에서 설정한 DVR의 IP 주소를 입력하세요.
 - 예) 192.168.1.200
- 3-5. [추가] 버튼을 클릭하여 설정을 완료하세요.
4. <디바이스포트>의 포트 포워딩 설정을 하세요.
 - 4-1. <사용자 정의 서비스 추가>를 클릭하세요.
 - 4-2. <서비스 이름>을 설정하고자 하는 DVR의 <디바이스포트>의 이름으로 설정하세요.
 - 예) DVR2
 - 4-3. <시작 포트>와 <끝 포트>를 Step 3에서 설정한 <디바이스포트> 번호와 동일하게 입력하세요.
 - 예) 4520 ~ 4524
 - 4-4. <서버 IP 주소>를 Step 3에서 설정한 DVR의 IP 주소를 입력하세요.
 - 예) 192.168.1.200
 - 4-5. [추가] 버튼을 클릭하여 설정을 완료하세요.

포트 - 사용자 정의 서비스

서비스 이름:

서비스 종류:

시작 포트: (1~65534)

끝 포트: (1~65534)

서버 IP 주소:

포트 포워딩 / 포트 트리거

서비스 종류를 선택하십시오.

포트 포워딩
 포트 트리거

서비스 이름: 서버 IP 주소:

| # | 서비스 이름 | 시작 포트 | 끝 포트 | 서버 IP 주소 |
|-------------------------|--------|-------|------|------------|
| <input type="radio"/> 1 | DVR1 | 80 | 80 | 10.0.0.200 |
| <input type="radio"/> 2 | DVR2 | 4520 | 4524 | 10.0.0.200 |

Step 5.1-Case 3. LINKSYS 사의 WRT54G

1. <Applications & Gaming>을 클릭하세요.
2. <HTTP 포트>의 포트 포워딩 설정을 하세요.
 - 2-1. <Application>에 설정할 DVR의 포트명을 입력하세요.
 - 예) DVR1
 - 2-2. <Start>, <End>에 Step 3에서 설정한 <HTTP 포트> 번호와 동일하게 입력하세요.
 - 예) 80
 - 2-3. <Protocol>에 [Both]를 선택하세요.
 - 2-4. <IP Address>에 Step 3에서 설정한 DVR의 IP주소를 입력하세요.
 - 예) 192.168.1.200
 - 2-5. <Enable>의 체크 박스에 체크 표시하세요.
3. <디바이스포트>의 포트 포워딩 설정을 하세요.
 - 3-1. <Application>에 설정할 DVR의 포트명을 입력하세요.
 - 예) DVR2
 - 3-2. <Start>, <End>에 Step 3에서 설정한 <디바이스포트> 번호와 동일하게 입력하세요.
 - 3-3. <Protocol>에 [Both]를 선택하세요.
 - 3-4. <IP Address>에 Step 3에서 설정한 DVR의 IP주소를 입력하세요.
 - 예) 192.168.1.200
 - 3-5. <Enable>의 체크 박스에 체크 표시하세요.

Setup Wireless Security Access Restrictions Applications & Gaming

Port Range Forward | Port Triggering | DMZ | QoS

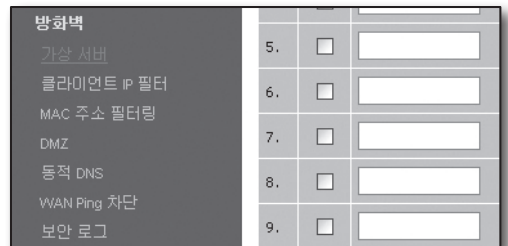
| Application | Start | End | Protocol | IP Address | Enable |
|----------------------|----------------------|-------------------------|----------|---------------|-------------------------------------|
| dvr | 80 | to 80 | Both | 192.168.1.200 | <input checked="" type="checkbox"/> |
| dvr1 | 4520 | to 4524 | Both | 192.168.1.200 | <input checked="" type="checkbox"/> |
| <input type="text"/> | <input type="text"/> | to <input type="text"/> | Both | 192.168.1.0 | <input type="checkbox"/> |
| <input type="text"/> | <input type="text"/> | to <input type="text"/> | Both | 192.168.1.0 | <input type="checkbox"/> |
| <input type="text"/> | <input type="text"/> | to <input type="text"/> | Both | 192.168.1.0 | <input type="checkbox"/> |
| <input type="text"/> | <input type="text"/> | to <input type="text"/> | Both | 192.168.1.0 | <input type="checkbox"/> |
| <input type="text"/> | <input type="text"/> | to <input type="text"/> | Both | 192.168.1.0 | <input type="checkbox"/> |
| <input type="text"/> | <input type="text"/> | to <input type="text"/> | Both | 192.168.1.0 | <input type="checkbox"/> |
| <input type="text"/> | <input type="text"/> | to <input type="text"/> | Both | 192.168.1.0 | <input type="checkbox"/> |
| <input type="text"/> | <input type="text"/> | to <input type="text"/> | Both | 192.168.1.0 | <input type="checkbox"/> |

4. 하단의 [Save Settings] 버튼을 클릭하세요.
5. 설정이 완료되면 완료 화면이 나타납니다.



Step 5.1-Case 4. BELKIN사의 F5D8236-4

1. 좌측 메뉴에서 <방화벽>-<가상 서버>를 클릭하세요.



2. <HTTP 포트>의 포트 포워딩 설정을 하세요.

2-1. <사용> 체크 박스를 클릭하여 체크표시하세요.

2-2. <설명>에 설정할 DVR의 포트명을 입력하세요.

▪ 예) DVR1

2-3. <인바운드 포트>에 Step 3에서 설정한 <HTTP 포트> 번호와 동일하게 입력하세요.

▪ 예) 80 ~ 80

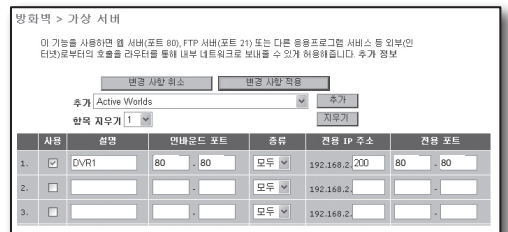
2-4. <종류>에 [모두]를 선택하세요.

2-5. <전용 IP 주소>에 Step 3에서 설정한 DVR의 IP주소를 입력하세요.

▪ 예) 192.168.1.200

2-6. <전용 포트>에 Step 3에서 설정한 <HTTP 포트> 번호와 동일하게 입력하세요.

▪ 예) 80 ~ 80



3. <디바이스포트>의 포트 포워딩 설정을 하세요.

3-1. <사용> 체크 박스를 클릭하여 체크표시하세요.

3-2. <설명>에 설정할 DVR의 포트명을 입력하세요.

▪ 예) DVR2

3-3. <인바운드 포트>에 Step 3에서 설정한 <디바이스포트> 번호와 동일하게 입력하세요.

▪ 예) 4520 ~ 4524

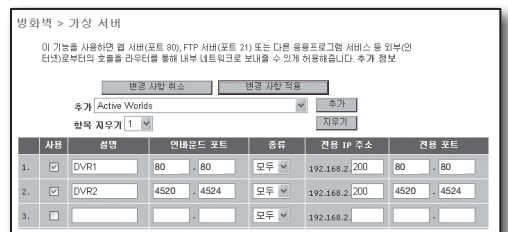
3-4. <종류>에 [모두]를 선택하세요.

3-5. <전용 IP 주소>에 Step 3에서 설정한 DVR의 IP주소를 입력하세요.

▪ 예) 192.168.1.200

3-6. <전용 포트>에 Step 3에서 설정한 <디바이스포트> 번호와 동일하게 입력하세요.

▪ 예) 4520 ~ 4524

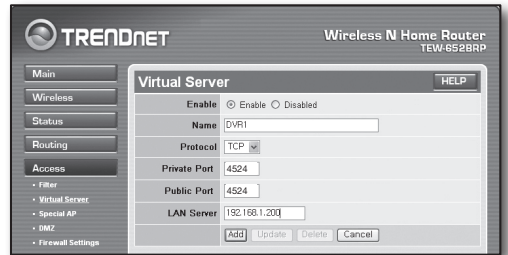
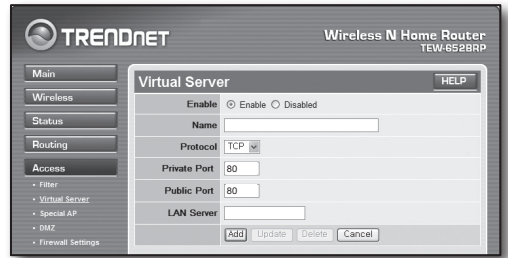


4. 입력을 완료하고 [변경 사항 적용] 버튼을 클릭하세요.



Step 5.1-Case 5. TRENDNET의 TEW-652BRP

1. 좌측 메뉴에서 <Access>-<Virtual Server>를 클릭하세요.
2. <HTTP 포트>의 포트 포워딩 설정을 하세요.
 - 2-1. <Enable>에서 [Enable]을 선택하세요.
 - 2-2. <Name>에 설정할 DVR의 포트명을 입력하세요.
 - 예) DVR1
 - 2-3. <Protocol>에서 [TCP]를 선택하세요.
 - 2-4. <Private Port>,<Public Port>에 Step 3에서 설정한 <HTTP 포트> 번호와 동일하게 입력하세요.
 - 예) 80
 - 2-5. <LAN Server>에 Step 3에서 설정한 DVR의 IP주소를 입력하세요.
 - 예) 192.168.1.200
 - 2-6. [Add] 버튼을 클릭하여 추가하세요.
3. <디바이스포트>의 포트 포워딩을 설정하세요.
 - 3-1. <Enable>에서 [Enable]을 선택하세요.
 - 3-2. <Name>에 설정할 DVR의 포트명을 입력하세요.
 - 예) DVR2
 - 3-3. <Protocol>에서 [TCP]를 선택하세요.
 - 3-4. <Private Port>,<Public Port>에 Step 3에서 설정한 <디바이스포트> 번호와 동일하게 입력하세요.
 - 예) 4520 ~ 4524
 - 3-5. <LAN Server>에 Step 3에서 설정한 DVR의 IP주소를 입력하세요.
 - 예) 192.168.1.200
 - 3-6. [Add] 버튼을 클릭하여 추가하세요.
4. 설정을 종료하세요.



Step 5.2 로컬 PC에서 공유기의 포트 포워딩 설정 확인 하기

1. Step 4.2 에서 확인한 공유기의 <WAN(Internet) IP>를 재 확인하세요.
2. Step 3.1 에서 설정한 접속하고자 하는 DVR의 <HTTP 포트>를 재 확인하세요.
3. 인터넷 익스플로러의 주소창에 http://<WAN(Internet) IP>:<HTTP 포트>를 입력하고 [Enter] 키를 누릅니다.
4. 포트 포워딩이 정상적으로 설정 되었을 경우 DVR의 웹 뷰어 화면이 나타납니다.
5. 접속이 되지 않거나 접속은 되지만 영상이 나오지 않을 경우에는 Step 5.1 설정을 다시 한번 확인하세요.
 - ! <HTTP 포트> 만 포트 포워딩을 설정 했을 경우
영상 전송 포트인 <디바이스포트>가 포트 포워딩이 되지 않았기 때문에 접속은 되지만 영상이 나오지 않습니다.
 - <디바이스포트> 만 포트 포워딩을 설정 했을 경우
웹 접속 포트인 <HTTP 포트>가 포트 포워딩이 되지 않았기 때문에 접속이 되지 않습니다.

Step 6. 유동 IP 환경에서 DDNS 주소 이용하여 접속하기

xDSL/Cable 모뎀과 같은 유동 IP 환경에서는 공유기의 WAN IP가 변경될 수 있기 때문에 당사에서는 DDNS(Dynamic Domain Name Server) 서비스 제공하여 유동 IP환경에서도 항상 DDNS 주소만을 가지고 DVR에 접속할 수 있도록 하고 있습니다.

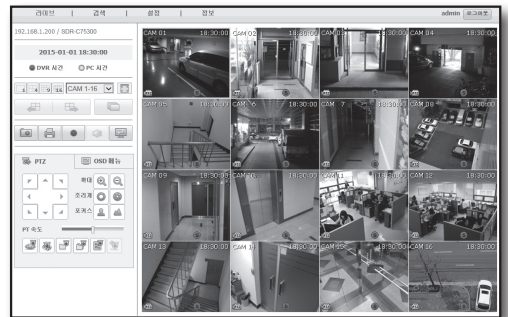
Step 6.1 DVR의 DDNS 설정 하기

1. <네트워크> 설정창에서 상하(▲▼) 버튼을 눌러 <DDNS>로 이동한 후 [ENTER] 버튼을 누르세요.
2. 가상 키보드를 이용해 사용자 입력항목을 입력하세요.
 - “가상키보드 사용하기”를 참조하세요.
 - <OFF>나 <hanwha-security.com>를 선택할 경우 입력란이 비활성화 됩니다.
 - <hanwha-security.com>를 선택 할 경우 ‘DDNS 호스트 주소’ 항목이 표시됩니다.
 - <제품 ID> 항목에 세트의 ID를 입력하세요.
보다 상세한 정보가 “DDNS 설정”에 있습니다.
 - <퀵커넥트>에서 <사용> 을 선택하세요. “DDNS 설정”을 완료하신 다음, <<https://ddns.hanwha-security.com/sdrc75300home>>로 접속하시면 DVR에 연결할 수 있습니다.
 - 공유기는 uPNP 포트 포워딩 기능을 지원해야 합니다.
 - uPNP 포트 포워딩은 UDP 통신을 지원하지 않습니다.
 - 프로그램이 uPNP 포트 포워딩 목록을 읽어오는 데 실패할 경우, 컴퓨터와 공유기를 모두 재시작한 다음 재시도해 보십시오.
3. DDNS 설정 완료 후 <확인>을 선택하세요.



Step 6.2 DDNS 주소를 이용하여 접속 하기

1. 인터넷 익스플로러 주소 창에 Step 6.1에서 확인한 DDNS 주소를 입력하고 [Enter] 키를 누르세요.
2. DVR의 웹뷰어 화면이 나타납니다.
3. 접속이 되지 않을 경우에는 Step 6.1설정을 재확인하세요.
 - DDNS 서버에 공유기의 IP 주소가 갱신되지 않았을 경우가 있으니 최대 10분 후에 재접속을 시도해 보세요.
DVR은 10분 마다 DDNS 서버에 IP 주소를 전송합니다.



설정이 모두 완료 되었습니다.

DDNS 주소와 아이디/비밀번호를 기억하고 계시면 인터넷이 연결된 모든 PC에서 DVR에 접속 하실 수 있습니다.

이후 사용법은 사용 설명서를 참고하세요.