

SAMSUNG

GRAVADOR DE VÍDEO DIGITAL
Manual do utilizador

SDH-B74041/B74081



Visão geral do DVR

ÍNDICE

VISÃO GERAL DO DVR	2	Índice
	3	Instruções de Segurança
	4	Painel Frontal
	5	Painel traseiro
	6	Controlo remoto
	7	Instalar disco rígido
	8	Ligue o equipamento externo
	8	Ligar a câmara
	9	Ligar o DVR
	9	Proteção do cabo da água
	10	Instalação da câmara
INICIAR O DVR	11	Inicialização do sistema
	11	Assistente de arranque
	14	Interface principal
MENU DVR	16	Menu de contexto
	17	Guia do Menu principal
	18	Menu Principal
	35	Menu de bloqueio
	35	Modo dividido
	35	Pesquisa de gravação
	35	Silencioso
	35	Sequência de início
GESTOR DE APLICAÇÃO WEB	36	Requisitos do Ambiente do Sistema
	39	Início de sessão do gestor de aplicação web
	39	Interface ao vivo
APLICAÇÃO MÓVEL	51	Telemóveis Android/Tablets
	52	iPhone/iPad
APÊNDICE	53	Solução de problemas
	55	Especificações
	59	Dimensão
	61	Acessórios anexos

INSTRUÇÕES DE SEGURANÇA


Por favor, leia atentamente as seguintes instruções de segurança a fim de evitar ferimentos pessoais e impedir que o equipamento e outros dispositivos de ligação sejam danificados.

1. Use a fonte de alimentação incluída ou especificada pelo fabricante.
Nunca opere o equipamento usando um fonte de alimentação não especificada.
2. Nunca introduza objetos de qualquer tipo através das ranhuras do DVR, de modo a evitar um choque elétrico ou outros acidentes.
3. Não coloque o equipamento num local com pó.
4. Não coloque o equipamento à chuva ou num ambiente húmido como uma cave.
Se o equipamento ficar, acidentalmente, em contacto com a água, desligue o cabo de alimentação e contacte imediatamente a assistência técnica.
5. Mantenha a superfície do equipamento limpa e seca.
Utilize um pano macio e húmido para limpar a caixa exterior do DVR. (Não use produtos de limpeza líquidos ou em aerossol.)
6. Não opere o equipamento se encontrar algum problema.
Se sentir um cheiro ou ouvir som estranho no DVR, desligue o cabo de alimentação e contacte a assistência técnica.
7. Não tente remover a cobertura do DVR para evitar choque elétrico.
8. Manuseie com cuidado.
Se o DVR não funcionar corretamente, por favor, contacte a assistência técnica para a reparação ou substituição do mesmo.
9. Instale e coloque o equipamento numa zona bem ventilada. O sistema DVR inclui um HDD, o qual produz uma grande quantidade de calor durante o funcionamento. Como resultado, não bloqueie as aberturas de ventilação (na parte superior, inferior, lateral e traseira do DVR).
10. O adaptador de corrente deve ser ligado apenas ao DVR. Não o ligue a nenhum equipamento adicional, caso contrário o DVR pode reiniciar repetidamente devido a uma alimentação elétrica insuficiente.
11. Não instale perto de nenhuma fonte de calor, como um radiador, forno e outras máquinas ou dispositivos (incluindo colunas) que produzam uma grande quantidade de calor.
12. Se as fichas fornecidas não encaixarem nas suas tomadas, contacte a assistência técnica para obter assistência.
13. Proteja o cabo de alimentação para que não seja pisado ou trilhado, particularmente ao nível da ficha e em cada uma das pontas do cabo.
14. Utilize apenas ligações/acessórios especificados pelo fabricante.
15. Use apenas o carro, estante, tripé, suporte ou mesa especificados pelo fabricante ou vendidos com o sistema. Quando utilizar o carro, tenha cuidado ao mover o carro e o dispositivo para evitar danos provocados por quedas.
16. Desligue o dispositivo durante trovoadas ou quando não for utilizado durante longos períodos de tempo.
17. Remeta toda a assistência para pessoal de assistência qualificado. A assistência é necessária quando o produto for danificado de alguma forma, por exemplo, se o cabo de alimentação ou a ficha forem danificados, se for derramado algum líquido ou se caírem objetos sobre o dispositivo, se este for exposto à chuva ou à humidade, se não funcionar normalmente ou se tiver caído.



Aprovações de Normas



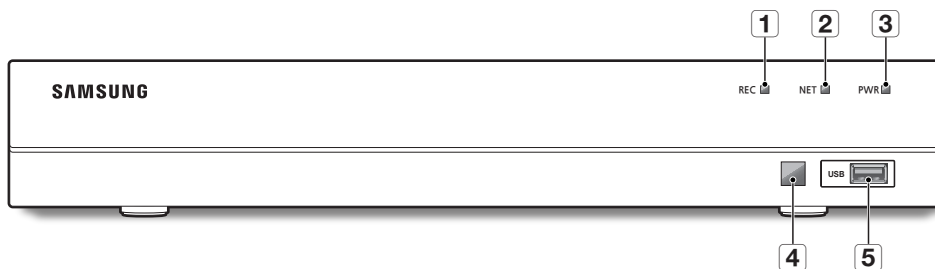
- 
 Este equipamento foi testado e considerado em conformidade com os limites de um dispositivo digital de Classe A, de acordo com a parte 15 do Regulamento FCC. Estes limites destinam-se a fornecer uma protecção razoável contra interferências nocivas quando o equipamento é operado num ambiente comercial.
 Este equipamento gera, usa e pode irradiar energia de radiofrequências, e, se não for instalado e usado de acordo com o manual de instruções, poderá causar interferências prejudiciais às comunicações de rádio. O funcionamento deste equipamento numa área residencial pode causar interferências prejudiciais, neste caso o utilizador será obrigado a corrigir as interferências às suas próprias custas.

Visão geral do DVR

PAINEL FRONTAL

DVR é a abreviatura de Digital Video Recorder (Gravador de Vídeo Digital).

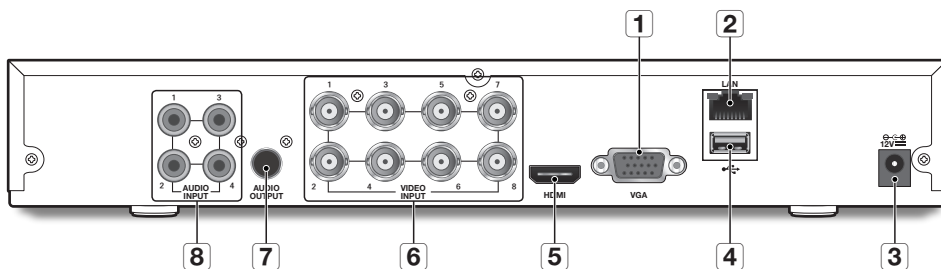
Painel frontal do DVR com 8 canais para SDR-B74301



Tipo	Tecla ou indicador	Identificação	Funções	
1	Luz de estado	Indicador HDD	REC	Se o indicador "Vermelho (Red)" piscar, o disco rígido está a ser lido ou gravado.
2		Indicador de rede	NET	Mostra o estado da ligação de rede e da transferência de dados.
3		Indicador de alimentação	PWR	Se o indicador "Azul (Blue)" estiver ligado, o DVR está a receber energia normalmente.
4	Porta IR		□	Recebe o sinal IR do Controlo Remoto.
5		USB	USB	Porta USB

PAINEL TRASEIRO

Painel traseiro para SDR-B74301

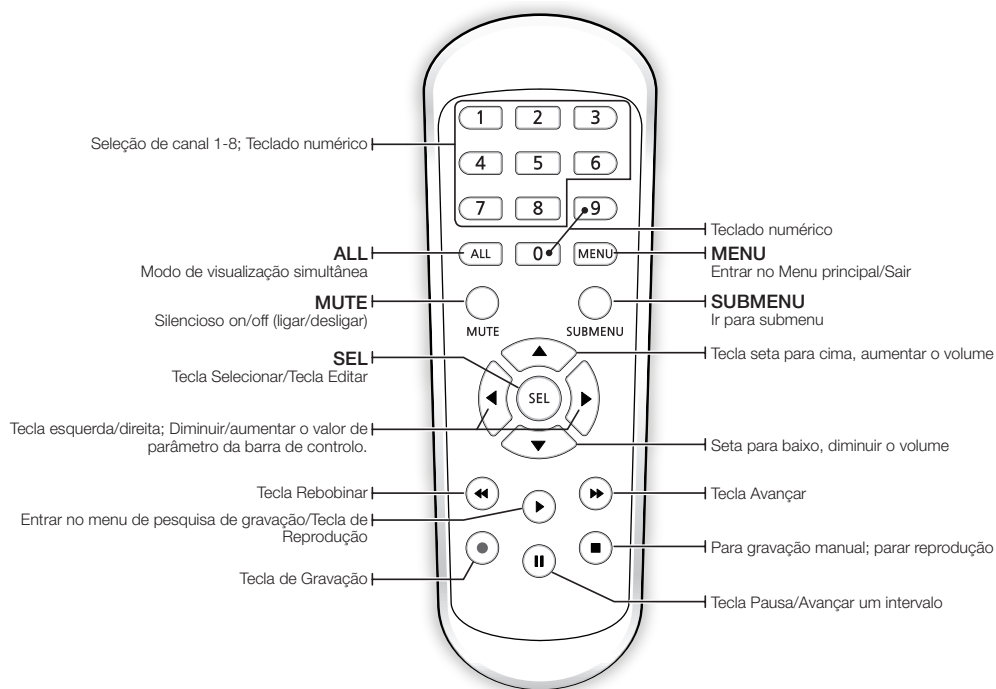


Interface física	Ligação
1 Porta VGA	Ligar com dispositivos de visualização VGA, tais como o monitor de um PC.
2 LAN: (RJ45) Porta de rede	Ligar com cabo LAN, Ethernet.
3 Porta de alimentação	Ligar com a fonte de alimentação CC12V 2A, incluída com o dispositivo
4 Porta USB	Ligar com USB.
5 HDMI	Ligar com dispositivos de visualização HDMI, tais como o monitor de um PC.
6 Entrada de vídeo	Ligar com o dispositivo de entrada de vídeo CH1-8 (analógico), porta padrão BNC
7 Saída de áudio	Sinal de saída de áudio, porta RCA
8 Entrada de áudio	Ligar com os sinais de entrada de áudio CH1-4, porta RCA

Visão geral do DVR

CONTROLO REMOTO

Operação do controlo remoto

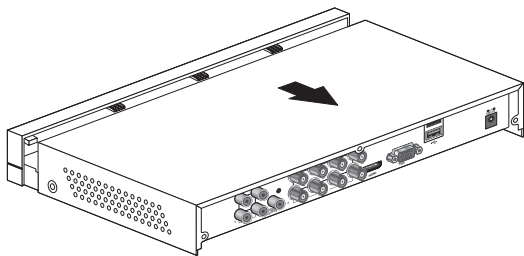


INSTALAR DISCO RÍGIDO

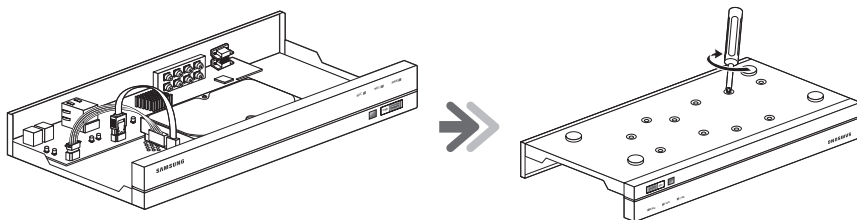
-  ■ HDD pré-instalado. Se pretende substituir o disco rígido, por favor, consulte as seguintes instruções. Por favor, não remova o disco rígido quando o DVR estiver em funcionamento.

Instalação do Disco Rígido

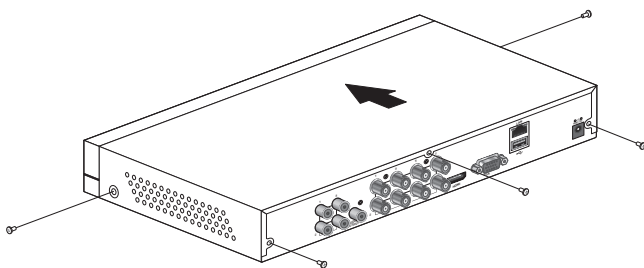
1. Desligue a energia do DVR e retire a ficha da tomada. Com uma chave de fendas, retire os parafusos dos painéis lateral e traseiro, e depois retire a cobertura superior.



2. Ligue o cabo de dados e o de alimentação do disco rígido à placa-mãe. Prepare o disco rígido montando-o na prateleira e ligando os cabos de alimentação e de dados. São fornecidos dois grupos de orifícios de parafusos de montagem na moldura base do DVR, para instalação de um disco rígido de 3,5" e de 2,5" respetivamente. Aparafuse o disco rígido no seu lugar de acordo com o tamanho do seu disco rígido.



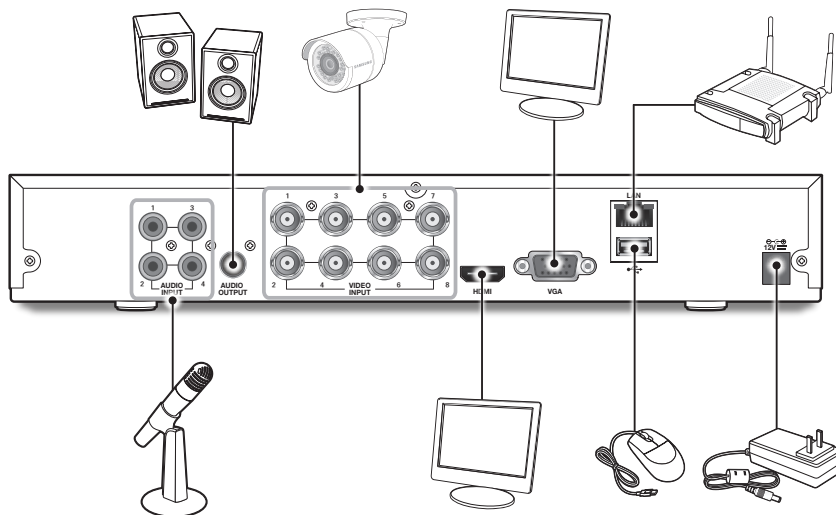
3. A seguir, aparafuse o painel traseiro e depois as partes laterais.



Visão geral do DVR

LIGUE O EQUIPAMENTO EXTERNO

Ligue o cabo de sinal da câmara à porta de entrada de vídeo no DVR através dos conectores BNC. Ligue o seu monitor ao DVR usando o cabo de vídeo VGA ou HDMI. Ligue o DVR ao adaptador da fonte de alimentação fornecido. Depois de todas as ligações estarem concluídas, ligue o DVR para executar as verificações de função. Certifique-se de que todas as portas I/O de vídeo/áudio estão ligadas corretamente.

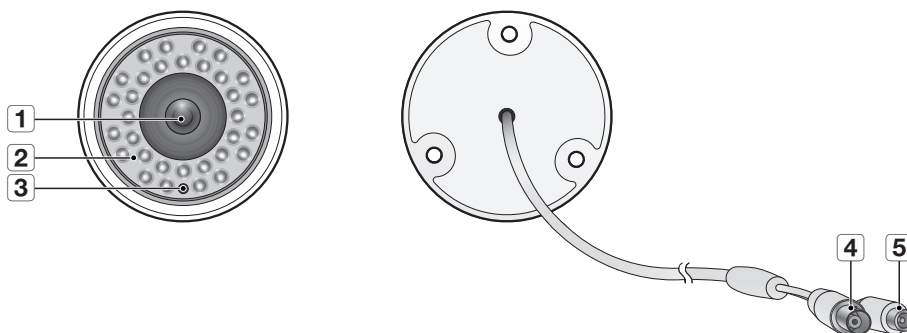


LIGAR A CÂMARA

Ligar a câmara (SDC-9443BC)

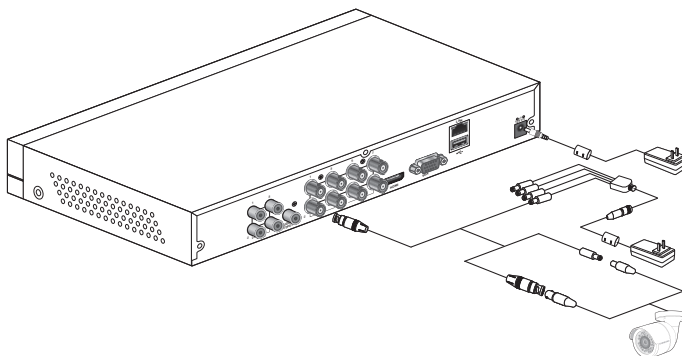
A câmara, equipada com luzes LED IV e com sensor de iluminação, permite-lhe capturar imagens a qualquer altura do dia e da noite. A câmara é adequada tanto para utilização interior como para exterior.

Não exponha a câmara totalmente à chuva. A câmara deve ser instalada sob um abrigo para evitar uma exposição excessiva à chuva ou humidade.



Nome	Descrição
1 Lente	3,6 mm de comprimento focal permitem-lhe capturar imagens num campo de visão mais amplo
2 LED IR	As luzes LED infravermelhas são controladas pelo sensor de iluminação.
3 Sensor de iluminação	Deteta a luz recebida para controlar os LED IV.
4 Cabo BNC	Terminal BNC para saída de sinal de vídeo.
5 Cabo de alimentação	Utilizado para alimentar a câmara.

LIGAR O DVR

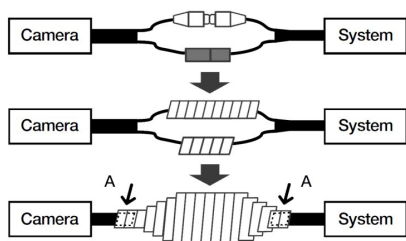


PROTEÇÃO DO CABO DA ÁGUA

Se este produto for montado no exterior, pode ocorrer a fuga de água na intervalo entre os cabos. Como demonstrado abaixo, a borracha butílica (disponível no mercado) deve ser usada para proteger da água.

1. Ligue a fonte de alimentação e a fonte de energia BNC.
2. Cubra o revestimento preto do cabo (Zona A), e certifique-se de que metade da borracha butílica consegue cobrir a junção do cabo.

- ! A má proteção contra a água no revestimento do cabo pode causar fuga de água. Certifique-se de que embrulha firmemente.
- A borracha butílica à prova de água é composta por borracha que se expande para duas vezes o seu comprimento original.
- Se não usar a junção do cabo, este deve ser coberto com fita impermeável.

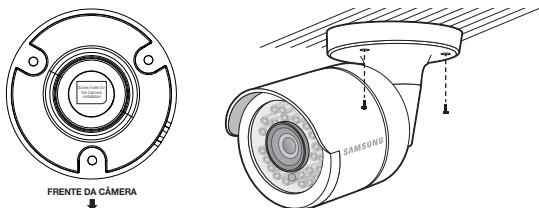


Visão geral do DVR

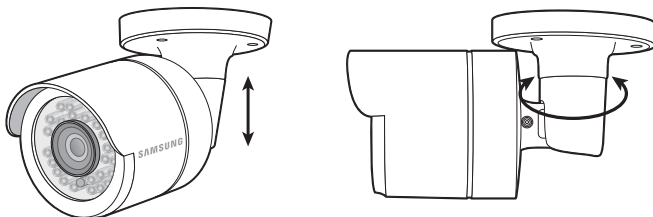
INSTALAÇÃO DA CÂMARA

A câmara pode ser instalada na parede, no teto, numa prateleira ou numa posição pretendida usando o suporte de montagem fornecido.

1. Cole o modelo de instalação no teto e use-o como uma ferramenta de localização da instalação. (Por favor, consulte a página 13 do Guia Rápido.)
2. Escolha um local de instalação que possa suportar o peso da câmara a ser instalada.



3. Fixe o suporte da câmara à parede usando os parafusos fornecidos.
4. Ajuste a direção da câmara para a direção pretendida, e aperte o suporte.
5. Ajuste o ângulo da câmara se necessário.



6. Ligue o cabo da câmara à câmara.
Tenha cuidado ao instalar a câmara no exterior porque os cabos de ligação podem ficar molhados com humidade ou acumular impurezas.
Apesar da câmara ter a classificação IP66, a exposição direta à água ou à humidade pode causar problemas, como de condensação.

Iniciar o DVR

INICIALIZAÇÃO DO SISTEMA

Depois de ligar o cabo de alimentação do DVR à tomada de parede, o ecrã de inicialização do sistema DVR irá aparecer.

-  ■ Pode demorar 40 segundos a iniciar, e o ecrã pode apitar 5~6 vezes.



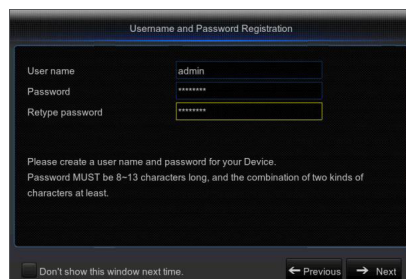
ASSISTENTE DE ARRANQUE

Depois do arranque do DVR estar concluído, o assistente de arranque será exibido.

O assistente do menu de configuração inclui: Homepage, configuração da palavra-passe do administrador, gestão do disco rígido, agendamento de gravação de vídeo, configuração do sistema básico, configuração da rede, configuração de e-mail e DDNS.

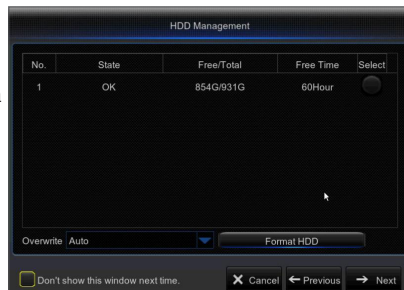
Pode clicar em "Não mostrar esta janela da próxima vez (Don't show this window next time)" se não pretender que o assistente de configuração apareça da próxima vez.

1. Configurar palavra-passe do administrador: Crie um nome de utilizador e palavra-passe para o seu dispositivo. A palavra-passe DEVE ter 8-13 caracteres, e pelo menos, uma combinação de dois tipos de caracteres. Introduza novamente a palavra-passe: Introduza a palavra-passe definida acima



Iniciar o DVR

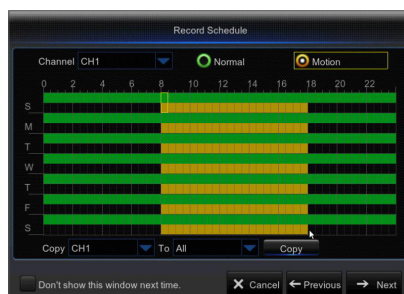
2. **Gestão do disco rígido:** Qualquer disco novo ligado deve ser formatado antes da utilização. Clique em “Selecionar (Select)” para realçar o disco rígido a ser formatado. Clique em “Formatar HDD (Format HDD)” e a caixa de início de sessão do utilizador irá aparecer. Introduza a palavra-passe para iniciar a sessão. Clique em “OK (OK)” para formatar o disco quando a caixa de diálogo “Todos os dados serão eliminados. Pretende continuar? (Entire Data Will Be Erased. Do You Want To Continue?)” aparecer. O processo de formatação está concluído quando a barra de progresso estiver completa.



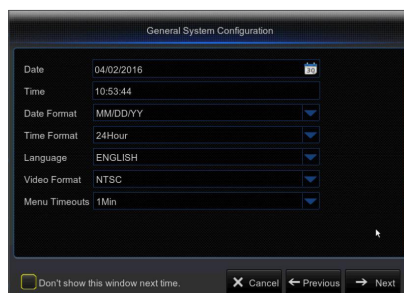
3. **Agendamento de gravação de vídeo:** Selecione o canal e a data a serem definidos. Pode ser definido o agendamento de uma semana. O agendamento de gravação do canal atual pode ser copiado para qualquer outro canal ou para todos os canais.



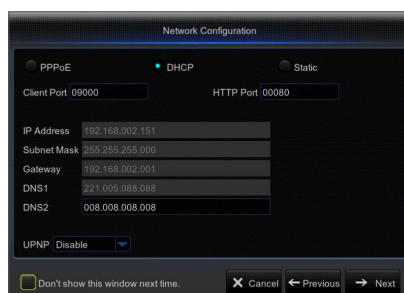
- No menu de Gravação e no menu de Pesquisa de gravação, quando não forem visíveis cores, significa que não existem gravações durante esse tempo.
- O “verde (green)” significa gravação normal e o “amarelo (yellow)” significa gravação de movimento.



4. **Configuração do sistema geral:** Defina a data, hora, formato da data, formato da hora, idioma, formato do vídeo e tempos limite do menu.

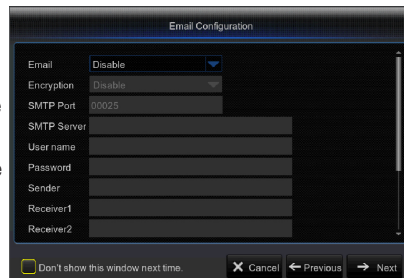


5. **Configuração da rede (DHCP):** Em modo DHCP, o router atribui automaticamente um endereço IP ao DVR. Se o DVR falhar em obter um endereço IP, consulte o Guia de router DVR. Se não conseguir resolver o problema, contacte a assistência técnica.



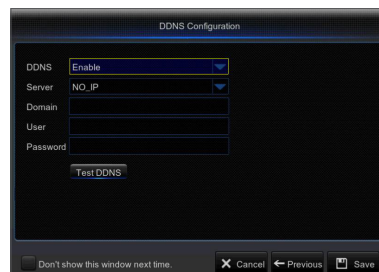
6. Configuração de e-mail: Receber ou enviar alertas do DVR através do e-mail.

- **Encriptação:** Desativar, SSL, TLS e Auto opcionais. Auto significa que pode detetar o tipo de encriptação automaticamente. É recomendado que defina o tipo de encriptação para automático.
- **Porta SMTP:** A porta de envio de e-mail usada pelo servidor SMTP (Simple Mail Transfer Protocol - Protocolo simples de transferência de e-mail) é, geralmente, a Porta 25 ou a Porta 465.
- **Servidor SMTP:** Introduza o endereço do servidor de e-mail ao qual se quer ligar.
- **Nome de Utilizador:** Introduza um servidor ao qual se queira ligar. Por exemplo, e-mail "aaa@gmail.com" deve corresponder ao servidor "smtp.gmail.com"
- **Palavra-passe:** Introduza a palavra-passe do utilizador do servidor SMTP.
- **Endereço do remetente:** Introduza o endereço do remetente, o qual deve corresponder ao servidor usado. Por exemplo, caixa de correio "aaa@gmail.com" deve corresponder ao servidor "smtp.gmail.com".
- **Recetor 1/2/3:** O endereço de e-mail do destinatário, utilizado para receber a imagem de alarme e mensagem do lado do DVR. Se o sistema ativa o alarme continuamente e envia imagens por e-mail frequentemente, grave as imagens para outro local ou remova-as, para evitar uma ocupação excessiva de espaço e assim afetar a utilização normal da caixa de correio.
- **Intervalo de tempo:** Será enviado um e-mail a cada três minutos por defeito. Se o intervalo de tempo para a notificação de e-mail for muito curto, o servidor de e-mail pode considerar o e-mails lixo, e por isso poderão não ser transferidos normalmente.



7. CONFIGURAÇÃO DDNS. O utilizador pode configurar o DDNS sob tipo de rede PPPoE/Static/DHCP depois de aplicar o serviço de domínio dinâmico. O utilizador pode aceder remotamente ao DVR através do domínio utilizando o navegador em forma de http://domínio aplicado: número de porta HTTP mapeado ao utilizar o nome de domínio DDNS para aceder ao DVR.

- **Endereço do servidor:** Selecione o nome de domínio do fornecedor de servidor. Nomes de domínio de servidores disponíveis (DDNS_3322, DYNDNS, NO_IP, CHANGEIP, DNSEXIT)
- **Host name:** nome de domínio dinâmico do anfitrião obtido a partir do nome de domínio dinâmico do fornecedor de serviço no momento do registo, por exemplo, dvr2016.no-ip.org
- **Nome de utilizador:** O nome de utilizador registado mediante o pedido para nome de domínio dinâmico.
- **Palavra.passe:** A palavra.passe definida no momento do registo.
- Clique em "Testar DDNS (Test DDNS)". Se a ligação for estabelecida com sucesso, será indicado "Teste DDNS bem sucedido!" (DDNS Test is Successful!)
Execute o acesso remoto ao DVR usando um nome de domínio dinâmico, por exemplo, http://dvr2016.no-ip.org: Número de porta HTTP (i.e. 19010)



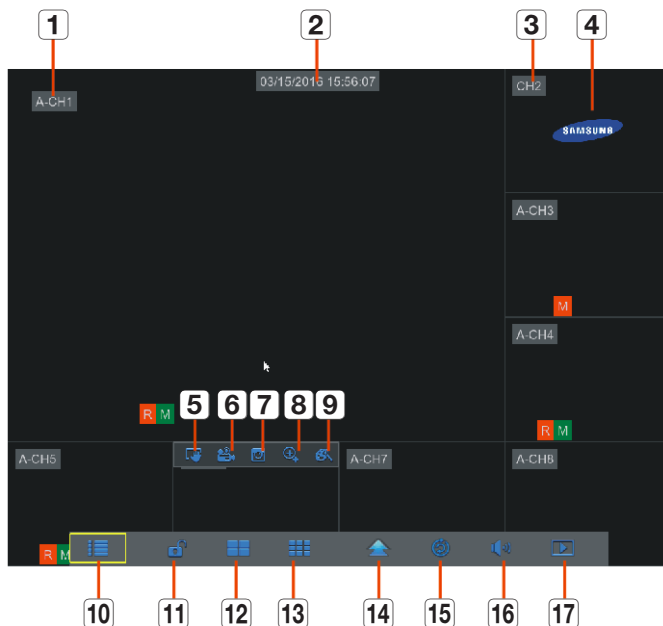
8. Clique em "Guardar (Save)" para terminar a configuração do assistente de arranque.

Iniciar o DVR

INTERFACE PRINCIPAL

Em nome de visualização em tempo real: clique com o botão do lado direito em qualquer área para aceder ao menu pretendido. Clique com o botão do lado direito para abrir o menu de contexto, cujos itens de menu podem variar dependendo da condição específica, tal como início de sessão, fim de sessão, modo de ecrã múltiplo e várias condições de funcionamento.

Clique com o botão do lado esquerdo para aceder ao menu de atalhos, onde estão disponíveis as operações captura de imagem, gravação e ampliação de imagem.



As marcas de gravação de vídeo são as mostradas abaixo:

R significa Gravação comum.

M significa Detecção de movimento com gravação.

M significa Detecção de movimento sem gravação.

Nome do Componente	Função
1 Tipo de câmara	A significa câmara AHD. A sua ausência significa câmara 960H.
2 Data e hora	Exibir data e hora atuais
3 Nome do canal	Exibir o nome do canal
4 Logotipo da SAMSUNG	O logotipo da SAMSUNG será exibido apenas quando é perdido o vídeo.
5 Captura de imagem	Captura instantânea do vídeo atual
6 Gravação manual	Ativar ou desativar a gravação manual
7 Reprodução rápida	Fazer a reprodução dos últimos 5 minutos do vídeo
8 Ampliação eletrónica	Prima e arraste o cursor do rato para seleccionar um fotograma do vídeo atual para ampliar.
9 Definição de cor do canal	Definir o matiz, brilho, contraste e saturação do canal atual.
10 Menu Principal	Acéder ao menu principal

Nome do Componente	Função
11 Bloquear	Terminar sessão ou aceder à página de início de sessão.
12 Esquema de quatro-canais	Exibe quatro canais de vídeo.
13 Esquema de nove canais	Exibe nove canais de vídeo.
14 Esquema de n-canais	Exibe seis canais de vídeo.
	Exibe oito canais de vídeo.
15 Consulta	Iniciar ou para uma consulta.
16 Som	Ajustar o volume ou colocar no modo silencioso.
17 Reprodução	Aceder à página de recuperação do vídeo.

Menu DVR

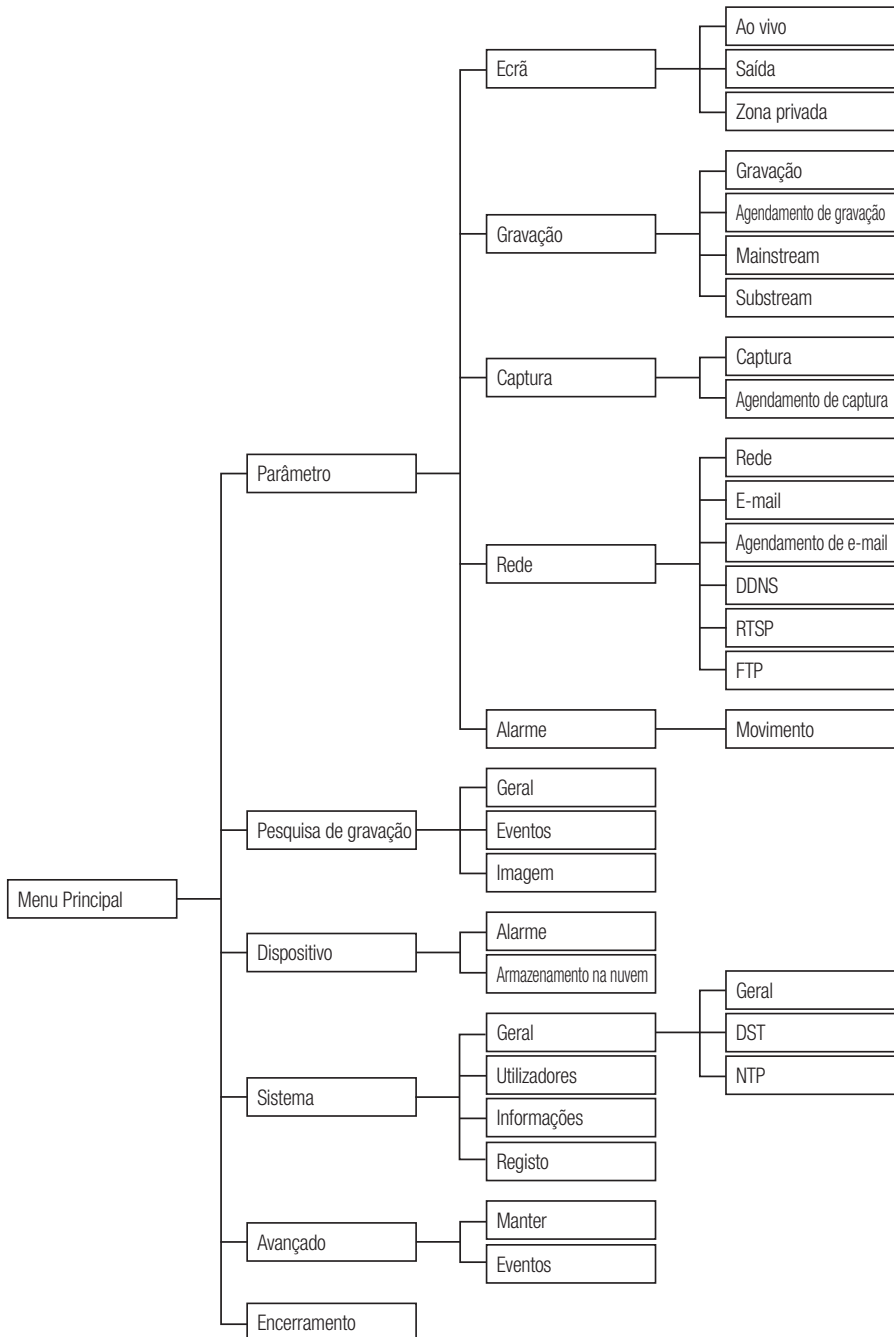
MENU DE CONTEXTO

Depois de terminar a inicialização do sistema, clique no botão direito do rato na interface de visualização ou deslize o rato para a parte inferior do ecrã para entrar no Menu de contexto. Pode então definir os parâmetros e operar as definições do Menu principal, Ecrãs múltiplos, Pesquisa de gravação, Sequência, Volume e Brilho.

As opções no menu de contexto podem variar ligeiramente de acordo com as definições dos diferentes parâmetros e ambiente da aplicação. As opções no menu serão explicadas em pormenor nos capítulos seguintes.



GUIA DO MENU PRINCIPAL



Menu DVR

MENU PRINCIPAL

No modo Ao vivo, clique no botão do lado direito do rato, ou no botão [Menu] no controlo remoto, ou clique no ícone [] na barra de ferramentas para entrar no ecrã do menu principal.

Se a interface do sistema estiver bloqueada, consulte a secção 3.3 para desbloquear e introduzir a sua palavra-passe.

No modo Menu principal, pode criar as definições para Parâmetro, Pesquisa de gravação, Dispositivo, Sistema, Avançadas e Encerramento.

Parâmetro

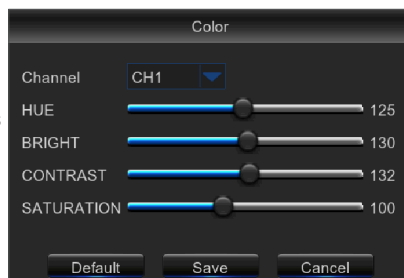
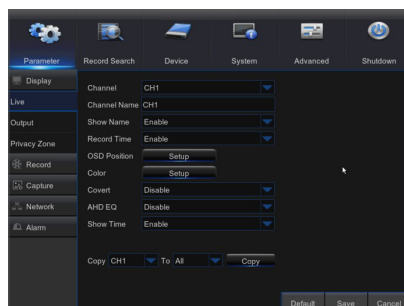
Ao vivo

Ir para "Menu principal (Main Menu)" → "Parâmetro (Parameter)" → "Ecrã (Display)" → "Ao vivo (Live)"

- **Canal:** Selecionar o canal na lista pendente.
- **Nome do canal:** Nome do canal, suporta até 8 caracteres.
- **Mostrar nome:** Mostrar o nome do canal
- **Tempo de gravação:** Ativar ou desativar a exibição da hora do sistema na gravação.
- **Posição OSD:** Ajuste da posição do nome do canal e visualização da hora
- **Cor:** Clique em "Configuração(Setup)" para aceder às definições de cor
- **Oculto:** Ativar/desativar a ocultação de vídeo.
- **AHD EQ:** Mudar para o equalizador de sinal AHD.
- **Mostrar tempo:** Ativar ou desativar o tempo exibido na interface ao vivo.
- **Copiar:** Copiar os parâmetros no canal para qualquer outro canal ou canais.

Ajustar o brilho, matiz, contraste e saturação da imagem no canal selecionado na interface "Ao vivo (Live)".

- Para modificar o valor da parâmetro no submenu e ativá-lo, clique em "**Guardar (Save)**" depois da modificação e aparecerá uma caixa de diálogo com a mensagem "Parâmetros guardados com sucesso! (Save parameters successful!)". Clique em "OK (OK)" na interface, depois em "**Sair (Exit)**" para sair do menu. Se quiser cancelar a modificação, clique em "Cancelar (Cancel)" para sair.



Utilização do Teclado virtual



A janela Teclado virtual será exibida para entrada. Clique nos caracteres pretendidos para os aplicar. Prima <Shift> para alternar para a entrada de letras maiúsculas.

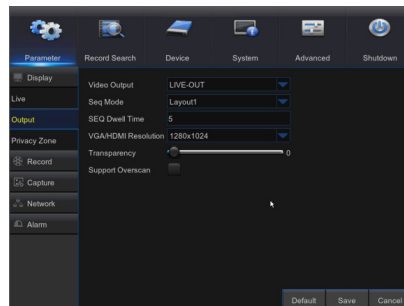
Prima <Shift> novamente para alternar para a entrada de caracteres especiais. O teclado virtual é usado da mesma forma que um teclado físico.

Para introduzir a palavra-passe, utilize letras e caracteres especiais além de <|> e <|>.

Saída

Vá ao "Menu Principal (Main Menu)" → "Parâmetro (Parameter)" → "Ecrã (Display)" → "Saída (Output)" para entrar na interface.

- **Saída de vídeo:** Saída ao vivo
- **Modo de sequência:** esquema1, esquema4, esquema6
- **Tempo SEQ:** O tempo de sequência é definido para 5 segundos por padrão. O utilizador pode defini-lo conforme pretendido até 300 segundos
- **Resolução VGA/HDMI:** Para saída VGA ou HDMI, a resolução opcional inclui 1024×768, 1280×1024, 1440×900, 1280×720, 1920×1080
- **Transparência:** Ajuste a transparência do menu no intervalo entre 0-128.
- **Suporte de Overscan:** Suporte de overscan de HDMI

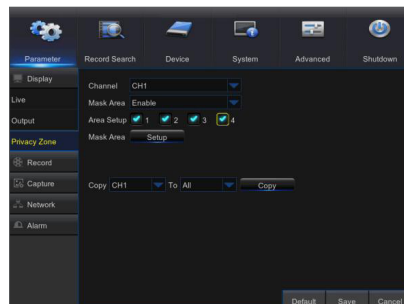


Zona privada

Vá ao "Menu Principal (Main Menu)" → "Parâmetro (Parameter)" → "Ecrã (Display)" → "Zona privada (Private Zone)" para entrar na interface.

A zona privada serve para bloquear a gravação de certas áreas no campo de visão da câmara num canal selecionado.

1. Selecione o número de zonas a serem bloqueadas (pode ser definido um máximo de 4 zonas para um único canal)
2. Clique em "Configuração (Setup)" para ajustar a posição da zona.
3. Depois de terminar a definição, clique com o botão do lado direito do rato para regressar à página de "**Zona de privacidade (Privacy Zone)**".
4. Clique em "Guardar (Save)" para guardar a definição.

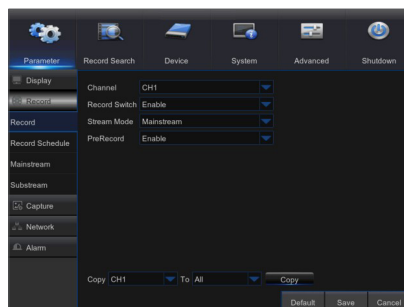


Menu DVR

Gravação

Vá ao "Menu Principal (Main Menu)" → "Parâmetro (Parameter)" → "Gravação (Record)" → "Gravação (Record)" para entrar na interface.

- **Canal:** Defina o canal pretendido no menu de lista pendente
- **Interruptor de gravação:** Ativar/desativar gravação
- **Modo de Stream:** Mainstream/Substream
- **Pré-gravação:** Ativar para pré-gravar a gravação de detecção de movimento.



Agendamento de gravação

Vá ao "Menu Principal (Main Menu)" → "Parâmetro (Parameter)" → "Gravação (Record)" → "Agendamento de gravação (Record Schedule)" para entrar no agendamento de gravação do DVR.

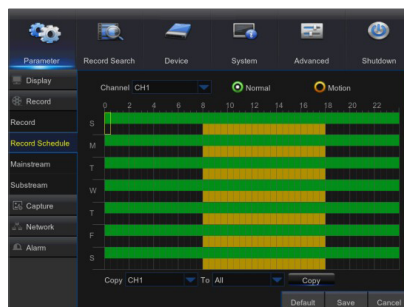
Interface de agendamento

Selecione o canal e a data a serem definidos.

Pode ser definido o agendamento de uma semana.

O agendamento de gravação do canal atual pode ser copiado para qualquer outro canal ou para todos os canais.

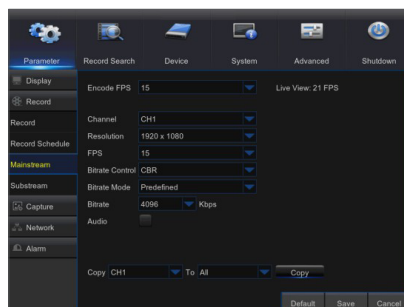
- No menu de Gravação e no menu de Pesquisa de gravação, quando não forem visíveis cores, significa que não existem gravações durante esse tempo;



Mainstream

Vá ao "Menu Principal (Main Menu)" → "Parâmetro (Parameter)" → "Gravação (Record)" → "Mainstream (Mainstream)" para entrar na interface do menu.

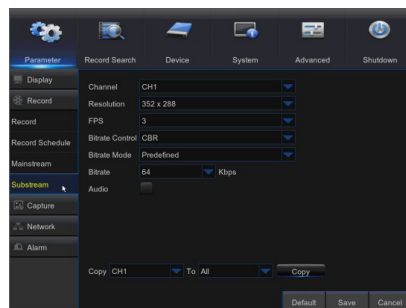
- **Canal:** Defina o canal pretendido no menu de lista pendente.
- **Resolução:** NTSC: 960x 480 / 1280x720/ 1920x1080
PAL: 960x576/1280x720/1920x1080
- **Nota:** Em séries AHD, a resolução de gravação suportada inclui 960H / 720P / 1080P
- **FPS:** NTSC: 1-30FPS, PAL: 1-25FPS
- **Controlo da velocidade de transmissão:** Selecione velocidade de transmissão constante (CBR) ou variável (VBR).
- **Modo da velocidade de transmissão:** Selecione a velocidade de transmissão padrão/personalizada.
- **Velocidade de transmissão:** Definição da velocidade de transmissão
- **Áudio:** Ativar gravação de áudio.
- **Resolução:** A Codificação FPS está disponível apenas na resolução de 1920X1080.
- **Codificação FPS:** Codificação de frequência de fotogramas 10~15 fps.
- **Vista ao vivo:** Ajustada automaticamente com base na frequência de fotogramas.



Substream

Vá ao "Menu (Menu)" → "Parâmetro (Parameter)" → "Gravação (Record)" → "Substream (Substream)" para entrar na interface do menu.

- **Canal:** Selecionar canal de gravação
- **Resolução:** NTSC 352x240 / PAL 352x288
- **FPS:** Selecionar a frequência de fotogramas de gravação.
- **Controlo de velocidade de transmissão:** Seleccione velocidade de transmissão constante (CBR) ou variável (VBR).
- **Modo de velocidade de transmissão:** Seleccione a velocidade de transmissão padrão/personalizada.
- **Velocidade de transmissão:** Definição da velocidade de transmissão
- **Áudio:** Ativar gravação de áudio.

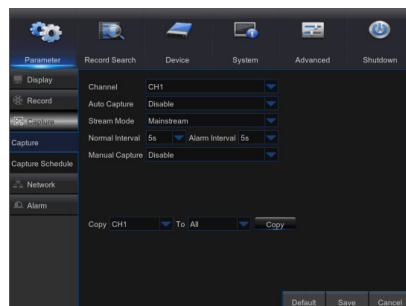


Capturar

Vá ao "Menu Principal (Main Menu)" → "Parâmetro (Parameter)" → "Capturar (Capture)".

- **Canal:** Selecionar canal de captura
- **Captura automática:** Ativar/Desativar captura automática.
- **Modo de Stream:** Mainstream/Substream
- **Intervalo normal:** 5s / 10s / 30s / 1min / 10min / 30min / 1h
- **Intervalo de alarme:** 5s / 10s / 30s / 1min / 10min / 30min / 1h
- **Captura manual:** Ativar/Desativar captura manual.

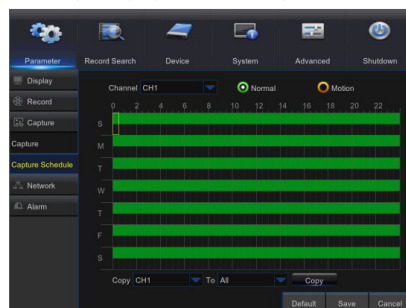
 ■ Pode clicar no ícone  na janela ao vivo para capturar manualmente a imagem com o rato.



Agendamento de captura

Vá ao "Menu Principal (Main Menu)" → "Parâmetro (Parameter)" → "Agendamento da captura (Capture Schedule)".

- **Normal:** Definição convencional de captura
- **Movimento:** Definição de captura da deteção de movimento



Menu DVR

Rede

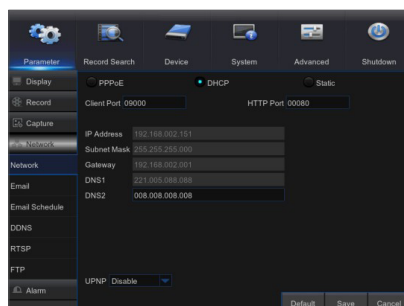
Vá ao "Menu Principal (Main Menu)" → "Parâmetro (Parameter)" → "Rede (Network)" → "Rede (Network)" para entrar na interface.

Selecione a opção de ligação de rede (PPPoE, DHCP, Static) para definir a porta. O utilizador pode ver e fazer a gravação, reprodução e cópia de segurança do vídeo remotamente.

Considere o DHCP como um exemplo. Neste modo, o router atribui automaticamente o endereço IP ao DVR. Depois de reiniciar o DVR ou o servidor DHCP, o endereço IP obtido pelo DVR pode ser diferente. Por consequência, antes do acesso remoto ao DVR deve verificar de cada vez o endereço IP e os números das portas. O procedimento de execução é o seguinte:

1. Selecione DHCP, clique em Guardar e reinicie o DVR. Introduza a Porta do cliente e a porta HTTP (as duas portas devem ser diferentes).
2. Visite remotamente o DVR usando o endereço IP e a porta HTTP através de navegadores da web.
http://IP de Rede pública: Número de porta HTTP (por exemplo, 00080)
http:// IP da intranet: Número de porta HTTP (por exemplo, 00080)
(disponível apenas na mesma LAN)

Para PPPoE, Estático e DHCP, antes de definir o endereço IP para o DVR, a porta da extranet deve ser mapeada no router antes de visitar o DVR através da rede pública.

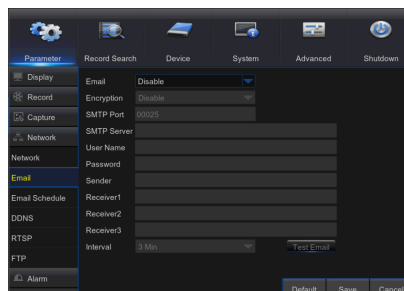


- Guarde a definição para aplicar as alterações efetuadas. Se existem vários DVR numa LAN, certifique-se de que os endereços MAC são diferentes.

E-mail

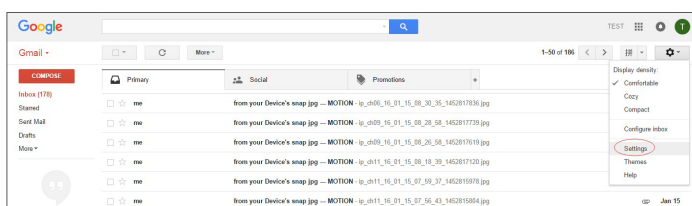
Vá ao "Menu Principal (Main Menu)" → "Parâmetro (Parameter)" → "Rede (Network)" → "E-mail (Email)" para entrar na interface do menu. Receba ou envie e-mail de alarme do DVR e defina os parâmetros como endereço de e-mail, SSL, ativar e-mail e intervalo.

- **Encriptação:** Desativar, SSL, TLS e Auto opcionais. Auto significa que pode detetar o tipo de encriptação automaticamente. É recomendado que defina o tipo de encriptação para automático.
- **Porta SMTP:** A porta de envio de e-mail usada pelo servidor SMTP (Simple Mail Transfer Protocol - Protocolo simples de transferência de e-mail) é, geralmente, Porta 25 ou Porta 465.
- **Servidor SMTP:** Introduza o endereço do servidor para a caixa de correio em utilização.
- **Nome de Utilizador:** Introduza um servidor ao qual se queira ligar. Por exemplo, e-mail "aaa@gmail.com" deve corresponder ao servidor "smtp.gmail.com"
- **Palavra-passe:** Introduza a palavra-passe do utilizador do servidor SMTP.
- **Endereço do remetente:** Endereço do remetente, o qual deve corresponder ao servidor usado. Por exemplo, caixa de correio "aaa@gmail.com" deve corresponder ao servidor "smtp.gmail.com".
- **Recetor 1/2/3:** O endereço de e-mail do destinatário, utilizado para receber a imagem de alarme e mensagem do lado do DVR. Se o sistema ativa o alarme continuamente e envia imagens por e-mail frequentemente, grave as imagens para outro local ou remova-as, para evitar uma ocupação excessiva de espaço e assim afetar a utilização normal da caixa de correio.
- **Intervalo de tempo:** Será enviado um e-mail a cada três minutos por defeito. Se o intervalo de tempo para a notificação de e-mail for muito curto, o servidor de e-mail pode considerar os e-mails como sendo lixo, e por isso poderão não ser transferidos normalmente.

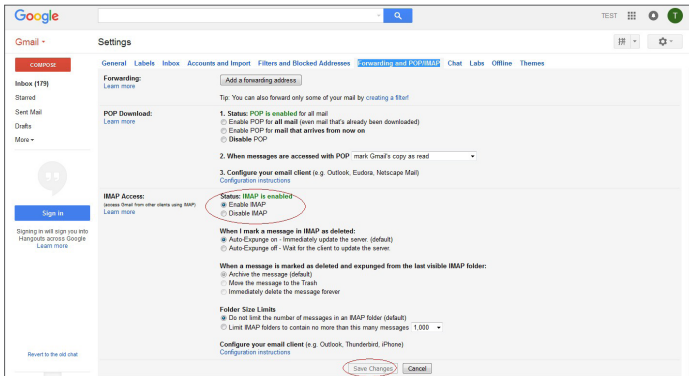


Definição da caixa de correio:

Por exemplo, se estiver a usar o Gmail, inicie a sessão na caixa de correio da Gmail. <https://mail.google.com>



Clique em “definições--Encaminhamento e POP/IMAP (settings--Forwarding and POP/IMAP)”





Clique em “Ativar IMAP--Guardar alterações (Enable IMAP--Save Changes)”

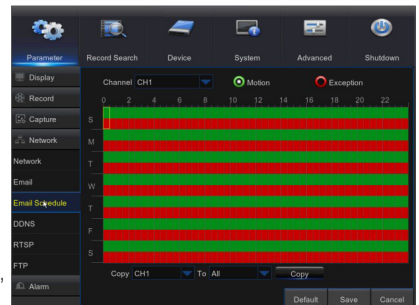
Agendamento de e-mail

Vá ao "Menu Principal (Main Menu)" → "Parâmetro (Parameter)" → "Rede (Network)" → "Agendamento de e-mail (Email schedule)" para criar um agendamento de e-mail.

Selecione o canal e a data a serem definidos. Pode ser definido o agendamento de uma semana.

O agendamento de gravação do canal atual pode ser copiado para qualquer outro canal ou para todos os canais.

-  Verde significa Movimento: Será enviado um e-mail em caso de objeto em movimento;
-  Vermelho significa Exceção: Será enviado um e-mail em caso de exceção, por exemplo, sem espaço livre no disco, Erro do disco, Perda de vídeo, etc.

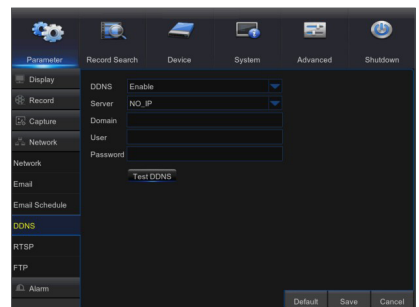


DDNS

Vá ao "Menu principal (Main Menu)" → "Parâmetro (Parameter)" → "Rede (Network)" → "DDNS (DDNS)" para entrar na interface do menu.

O utilizador pode definir o DDNS e qualquer um dos 3 tipos de ligação de rede acima depois de aplicar o serviço de domínio dinâmico. O utilizador pode aceder remotamente ao DVR através do domínio usando um navegador na forma de http://domínio aplicado: número de porta HTTP mapeada. Ao utilizar um nome de domínio DDNS para aceder ao DVR, o utilizador deve confirmar que a porta pode ser ligada normalmente ao IP atual na rede pública e que as definições do endereço de servidor/nome de anfitrião/utilizador/palavra-passe/definição devem ser consistentes com a definição local do DVR.

- **Endereço do servidor:** Selecione o nome de domínio do fornecedor de servidor. Nomes de domínio de servidores disponíveis (DDNS_3322, DYNDNS, NO_IP, CHANGEIP, DNSEXIT)
- **Host name:** nome de domínio dinâmico do anfitrião obtido a partir do nome de domínio dinâmico do fornecedor de serviço no momento do registo, por exemplo, dvr2016.no-ip.org
- **Nome de utilizador:** O nome de utilizador registado mediante o pedido para nome de domínio dinâmico.
- **Palavra-passe:** A palavra-passe definida no momento do registo. Clique em "Testar DDNS (Test DDNS)". Se a ligação for estabelecida com sucesso, será indicado "Teste DDNS bem-sucedido! (DDNS Test is Successful!) Execute o acesso remoto ao DVR usando um nome de domínio dinâmico, por exemplo, http://dvr2016.no-ip.org: Número de porta HTTP (i.e. 19010)



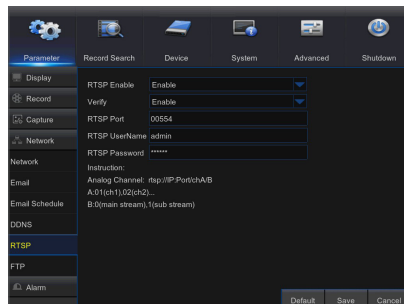
Menu DVR

RTSP

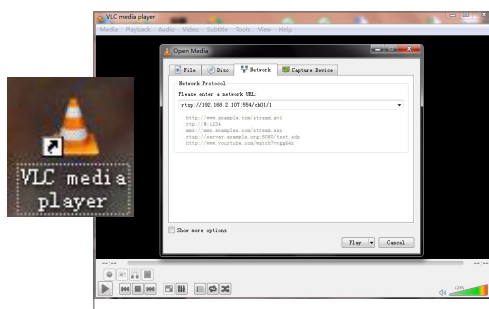
Vá ao "Menu principal (Main Menu)" → "Parâmetro (Parameter)" → "Rede (Network)" → "RTSP (RTSP)"

Defina o nome de utilizador e palavra-passe para ver o vídeo com o software para PC, VLC.

- **Ativar RTSP:** Ativar/Desativar
- **Verificar:** Ativar/Desativar
- **Porta RTSP:** 00054
- **Nome de utilizador RTSP:** admin
- **Palavra-passe RTSP:** 111111
- **Canal analógico:** rtsp://IP:Port/chA/B
- **A:** 01(ch1), 02(ch2)
- **B:** 0(main stream), 1(sub stream)



Siga as instruções para introduzir o IP e porta para visualizar o vídeo.



FTP

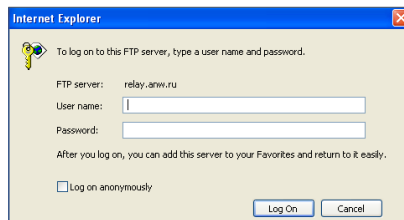
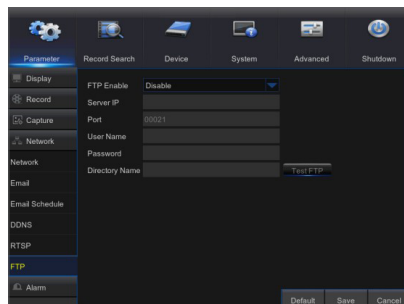
Vá ao "Menu principal (Main Menu)" → "Parâmetro (Parameter)" → "Rede (Network)" → "FTP (FTP)"

Defina o IP, nome de utilizador e palavra passe para ver a imagem capturada no servidor.

Entre em ftp://relay.anw.ru/ e introduza o nome de utilizador e palavra-passe para ver as imagens capturadas.

- **Ativar FTP:** Ativar/Desativar
- **IP do servidor:** Endereço IP do servidor
- **Porta:** Porta
- **Nome de utilizador:** Nome de utilizador
- **Palavra passe:** Palavra passe do utilizador
- **Nome do diretório:** Nome do diretório

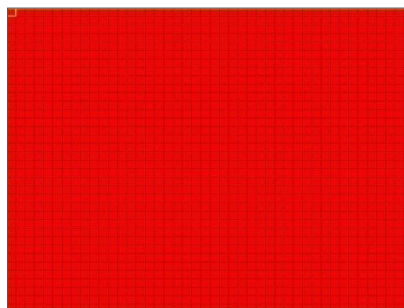
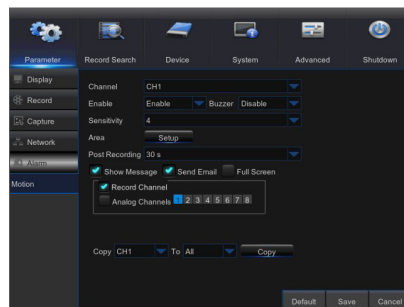
■ Recomenda-se a utilização do software FTP Filezilla com código aberto gratuito. A utilização de outro software FTP pode causar a distorção da imagem.



Movimento

Vá ao "Menu Principal (Main Menu)" → "Parâmetro (Parameter)" → "Alarme (Alarm)" → "Movimento (Motion)" para entrar na interface.

- **Canal:** Ativar ou desativar a função de movimento.
- **Sensibilidade:** Suporta 1-8 nível, 8 é o nível mais alto.
- **Campainha:** Ao detetar um objeto em movimento, a campainha soa um alarme (desativar, 10 segundos, 20 segundos, 40 segundos e 60 segundos).
- **Mostrar mensagem:** As mensagens serão exibidas no ecrã quando um objeto em movimento for detetado e os alarmes soarem.
- **Enviar e-mail:** Quando é detetado um objeto em movimento, é enviado um e-mail para o endereço de e-mail especificado.
- **Ecrã inteiro:** Quando é detetado um objeto em movimento, as mensagens serão exibidas em ecrã inteiro.
- **Pós gravação:** Depois de o alarme terminar, a duração de tempo da gravação do alarme pode ser definida para 30 segundos, 1 minuto, 2 minutos e 5 minutos.
- **Área:** Clique para entrar na interface para definir a área de deteção de movimento a ser monitorizada intensivamente. Um único canal é dividido em grelhas configuráveis de 15x12 (PAL) ou 15x10 (NTSC). As grelhas vermelhas indicam que a deteção de movimento na área está ativa, as brancas semitransparentes indicam que a deteção de movimento na área está inativa. Depois de a configuração estar concluída, clique no botão do lado direito do rato para regressar e clique em Guardar para tornar a definição do parâmetro definitiva.
- **Gravar canal:** Quando for detetado um objeto em movimento, a gravação de canal será ativada.
- **Copiar:** Permite-lhe copiar os parâmetros do canal atual para qualquer outro canal (a definição de gravação de canal não pode ser copiada).



Tipo de alarme	Funções e Descrições
Perda de vídeo	Quando existe uma falha na receção dos sinais de vídeo no DVR devido a alguns problemas (danos na câmara, abandono ou dano na linha, falha de energia), o alarme aparecerá.
Deteção de movimento	Quando a câmara deteta um objeto em movimento, o alarme será ativado. A sensibilidade está sujeita ao teste ambiente em aplicação atual. A Sensibilidade é ajustada de acordo com a sensibilidade da deteção do objeto em movimento e os parâmetros são modificados combinando a definição da área.
Estado HDD	O alarme irá aparecer quando o HDD não funcionar devido a danos, falha energética, substituição automática do HDD desligada e espaço insuficiente.

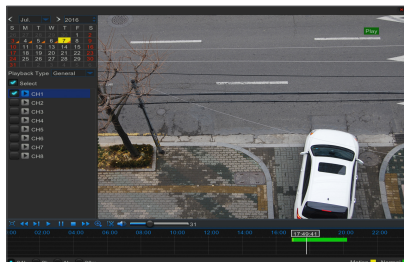
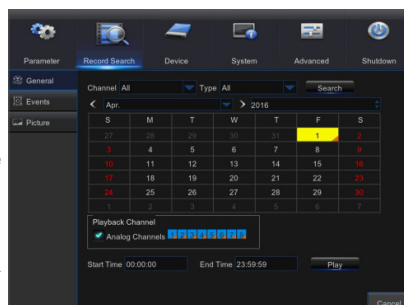
Menu DVR

Pesquisa de gravação

Geral

Vá ao "Menu Principal (Main Menu)" → "Pesquisa de gravação (Record Search)" → "Pesquisa de gravação (Record Search)" para entrar na interface.

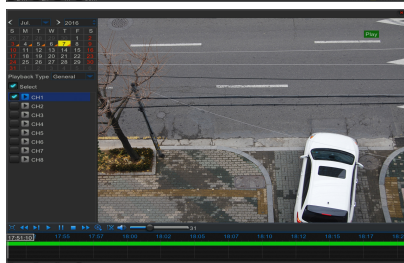
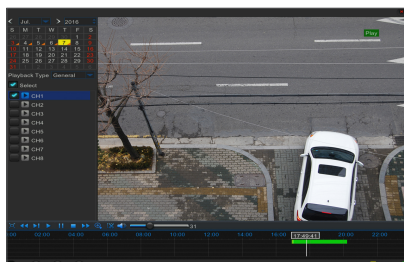
- **Canal:** Selecione o canal que quer pesquisar.
- **Tipo:** Selecione o tipo de registro de reprodução. Existem três opções: Todos, Normal e Movimento.
- **Tempo de início/Tempo de fim:** Selecione o período de tempo específico. A definição padrão é desde 0:00 até 24:00.
- **Canal de reprodução:** Clique numa data e selecione o canal correspondente no Canal de reprodução. Os canais selecionados não devem ser mais de 16.
- **Reprodução:** Selecione o ano e o mês pretendido e clique em "Pesquisar (Search)". Se existirem gravações, irá aparecer um canto amarelo que mostra a gravação numa data específica no canto inferior direito da folha de data. Selecione a caixa de seleção da data, selecione o canal de reprodução e clique em Reproduzir para entrar na interface.
- **Interface de reprodução:** Pode usar a barra de controlo de reprodução para operar o Avanço rápido (X2, X4, X8 e X16), Rebobinar (X2, X4, X8 e X16), Reprodução lenta (velocidade 1/2, 1/4, 1/8 e 1/16), Reprodução, Pausa/Frame. Pode clicar ou arrastar a barra de controlo de volume para ajustar o volume. Quando a reprodução terminar, o DVR irá permanecer na interface de reprodução.



Configuração do eixo temporal, cortar e ampliar/reduzir ficheiro

O DVR suporta a função de barra de controlo de processamento durante a reprodução e ficheiros gravados.


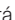
- **Ampliação do eixo temporal:** O valor padrão é 24 horas. Permite ao utilizador selecionar 2 horas, 1 hora, 30 minutos ou definição do utilizador.

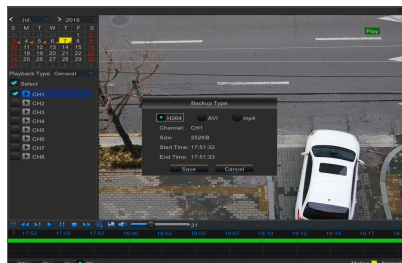


- **Operação detalhada**

Eixo temporal fixo: Se seleccionar a opção [2h], significa que a barra de controlo de processamento cobre duas horas de conteúdo de vídeo. O intervalo de tempo refere-se a 1 hora antes e depois do ponto intermédio. Função de cortar e fazer cópia de segurança de gravação e função de ampliação/redução de reprodução.





- **Cortar e cópia de segurança:** Quando está sob a reprodução de um único canal, o ícone [] irá aparecer na barra de controlo de reprodução. Clique no ícone para iniciar a função de corte de vídeo, clique no ícone de novo para terminar a função e abrir o diálogo. Agora, pode guardar o ficheiro de vídeo cortado.
- **Reduzir:** Quando está sob a reprodução de um único canal, o ícone [] irá aparecer na barra de controlo de reprodução. Clique no ícone para ampliar determinada área do ecrã de reprodução e clique no botão do lado direito do rato para regressar à página de reprodução.




Eventos

Vá ao "Menu Principal (Main Menu)" → "Pesquisa de gravação (Record Search)" → "Eventos (Events)" para entrar na interface. Nesta página, o utilizador pode pesquisar detalhes por data, hora, canal ou tipo de gravação. As operações relevantes são as seguintes:

 **Página anterior :** Clique no botão para ir para a página anterior ao visualizar os eventos (excepto na primeira página). Ao visualizar a primeira página, clique neste botão para exibir a lista de eventos na primeira página.

 **Página seguinte :** Clique no botão para ir para a página seguinte ao visualizar os eventos (excepto na última página). Ao visualizar a última página, clique neste botão para exibir a lista de eventos na última página.


 **Saltar :** Introduza a página de evento de gravação pretendida na caixa de entrada e clique no botão de seta para saltar para a página introduzida.

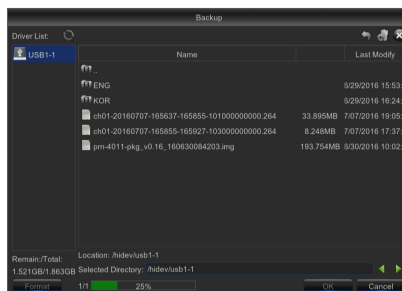
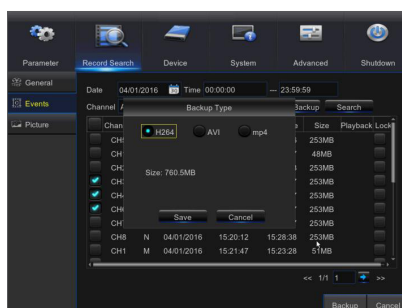
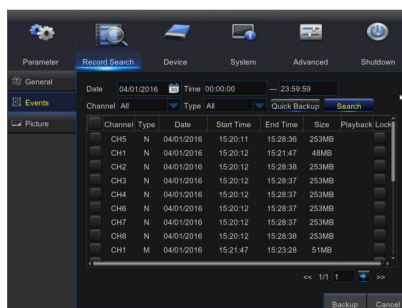
Dois tipos de cópia de segurança: Cópia de segurança rápida e cópia de segurança

Se pretende fazer uma cópia de segurança de uma gravação na lista detalhada de ficheiros, deverá seleccionar a caixa de selecção à esquerda da gravação ("" significa que foi seleccionada) e clique em "Cópia de segurança (Backup)" para entrar em "Selecione tipo de cópia de segurança (Select Backup Type)" (Certifique-se de que está ligada uma unidade USB flash ou outro dispositivo de armazenamento portátil).

Se pretender fazer a cópia de segurança com USB, selecione USB e clique em OK para iniciar o processamento e verá o progresso da cópia de segurança.

Depois da cópia de segurança terminar, irá aparecer uma mensagem de fim de cópia de segurança no canto inferior direito.

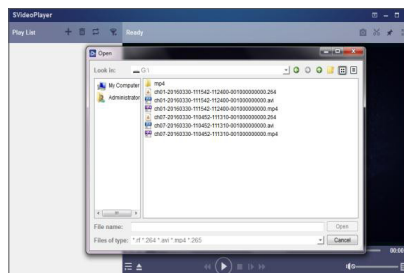
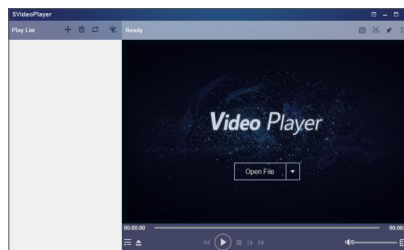
-  Antes de fazer a cópia de segurança, ligue os dispositivos que pretende salvar (unidade USB flash ou outros dispositivos de armazenamento portáteis com interface USB)



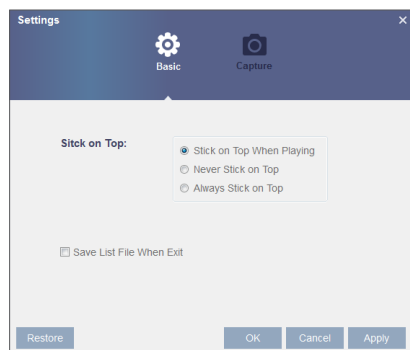
Menu DVR

Reproduzir ficheiros da cópia de segurança

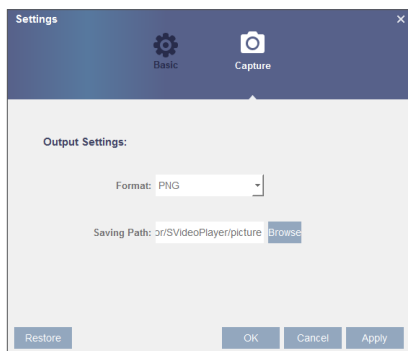
1. Copiar ficheiros da cópia de segurança para o computador.
 2. Abrir o leitor SVideo e clicar em [+] ou [Open File].
Por exemplo, se pretende escolher *.264, *.avi, *.mp4, adicione o ficheiro da cópia de segurança e seleccione um ficheiro a reproduzir.
- ▶ Reprodução: Clique para reproduzir o ficheiro
 - ⏸ Pausa: Clique para colocar em pausa.
 - Parar: Clique para parar a reprodução.
 - ⏩ Avançar fotograma: avançar por fotograma
 - ⏪ Avançar lentamente: Clique para reprodução à velocidade de 8x, 4x, 2x, 1x, 1/2, 1/4, 1/8, 1/16.
 - ⏩ Avançar rápido: Clique para reprodução à velocidade de 16x, 8x, 4x, 2x, 1x, 1/2x, 1/4x, 1/8x.
 - 📁 Abrir ficheiro/Abrir diretório
 - ☰ Expandir/encolher a lista.
 - 📷 Captura de ecrã: Guardar caminho: C:\Users\Administrator\SVideoPlayer\picture
 - ✂ Cortar: Guardar caminho: C:\Users\Administrator\SVideoPlayer\video
 - ⏏ Exibição em ecrã inteiro
 - 📌 Nunca no topo
 - 📌 Sempre no topo
 - 📌 No topo durante a reprodução
 - 🔊 Ajustar volume
 - 🖼 Divisão da janela
 - 📺 1/4/9/16 canais opcionais.
 - ➕ Adicionar pasta ou ficheiro.
 - 🔄 Modo de reprodução, Único, Ordem, Repetir um, Repetir TODOS são opcionais
 - 🗑 Eliminar todos os ficheiros na lista.
 - 🔍 Pesquisar ficheiro
 - 🌐 Idioma/Configurações



Configurações Base: Modo de definição no topo



Configurações de captura: Definir o caminho para guardar a imagem



- Recomenda-se a utilização do SVideo Player contido no disco compacto para reprodução. A utilização de qualquer outro leitor pode causar um problema de compatibilidade.

Imagem

Vá ao "Menu Principal (Main Menu)" → "Parâmetro (Parameter)"

Suporta a pesquisa de imagem para 5000 imagens de cada vez. Se o número de imagem for superior a este valor, por favor, ajuste a data (hora) da pesquisa atual e pesquise novamente.

Vá ao "Menu Principal (Main Menu)" → "Pesquisa de gravação (Record Search)" → "Imagem (Picture)" para entrar na interface.

Nesta página, o utilizador pode pesquisar detalhes por data, hora, canal ou tipo de gravação. As operações relevantes são as seguintes:

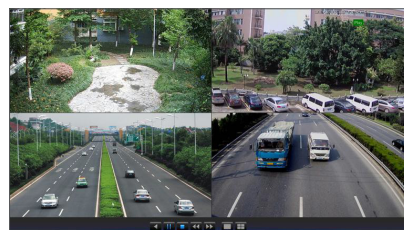
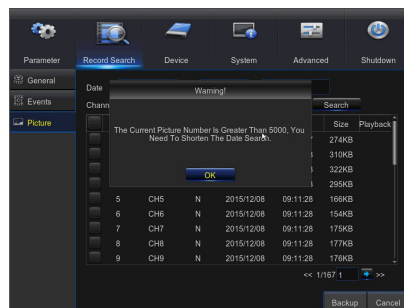
◀◀ Página anterior: Clique no botão para ir para a página anterior ao visualizar os eventos (excepto na primeira página). Ao visualizar a primeira página, clique neste botão para exibir a lista de eventos na primeira página.

▶▶ Página seguinte: Clique no botão para ir para a página seguinte ao visualizar os eventos (excepto na última página). Ao visualizar a última página, clique neste botão para exibir a lista de eventos na última página.

⬇️ Saltar: Introduza a página de evento de gravação pretendida na caixa de entrada e clique no botão de seta para saltar para a página introduzida.

Dois tipos de cópia de segurança: Cópia de segurança rápida e cópia de segurança

- ▶ : Avançar
- ▶▶ : Reproduzir
- ⏸ : Parar
- ◀◀ : Rebobinar
- ▶▶▶ : Avançar Rapidamente
- 🖼 : Vista única/quadrupla.



Menu DVR

Dispositivo

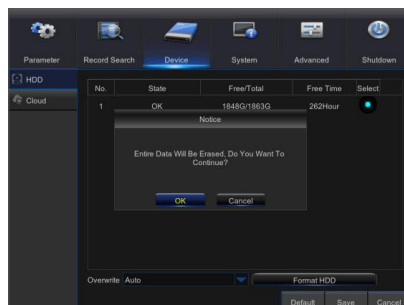
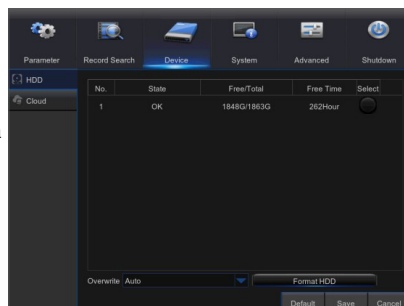
HDD

Vá ao "Menu Principal (Main Menu)" → "Dispositivo (Device)" → "HDD (HDD)" para entrar na interface.

Quando o HDD é ligado, o sistema irá detetar automaticamente se o HDD é normal ou não; se o HDD precisar de ser formatado, selecione o HDD e formate-o. Se o sistema detetar que o HDD é normal, o estado do HDD será exibido como "Normal (Normal)".

- **N.º:** Número de HDD ligados ao sistema.
- **Estado:** Mostra o estado atual do HDD. Estará disponível apenas quando o HDD é "Normal(Normal)".
- **Espaço Livre/Total:** Espaço restante ou total no HDD
- **Tempo disponível:** Tempo restante para gravação no HDD de acordo com a definição atual para "Resolução (Resolution)", "Taxa de codificação (Encoding Rate)" e "Velocidade de frame (Frame Rate)" da imagem.
- **Substituição automática:** Quando definida como ATIVADA e se o disco rígido estiver cheio, o DVR irá substituir os ficheiros mais antigos no disco rígido. Quando definida como DESATIVADA e se o disco rígido estiver cheio, o DVR irá parar a gravação.
- **Formatar HDD:** Formata o HDD para a primeira utilização.

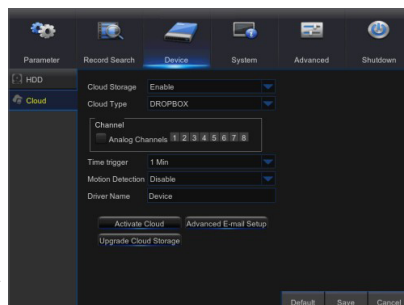
 ■ A gravação só pode ser feita quando o HDD está no estado "Normal (Normal)".



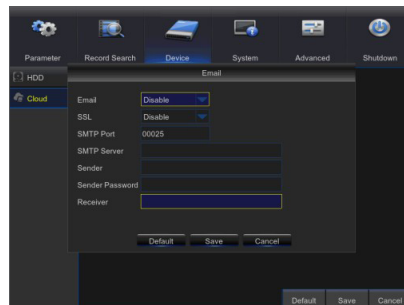
Armazenamento na nuvem

Armazenamento na nuvem

- **Nuvem:** Espaço na nuvem (HDD da rede). Pode carregar as imagens capturadas periodicamente e as imagens capturadas por deteção de movimento do DVR para a Dropbox
1. Registe-se no website da Dropbox, <https://www.dropbox.com/>
 2. Configure a rede para garantir o funcionamento normal da rede do DVR.
 3. Configurar a Cloud: Ativar a Cloud e definir o canal e intervalo para as imagens capturadas periodicamente do DVR; Ativar a Deteção de movimento para obter as imagens capturadas para deteção de movimento.
 4. O nome do controlador refere-se ao nome criado na pasta da Dropbox e o nome pode ser definido pelo utilizador, i.e. CloudDVR000. A pasta irá armazenar as imagens capturadas periodicamente.
 5. Clique em [Configuração Avançada de E-mail (Advanced E-mail Setup)] para definir a caixa de correio. Introduza o endereço de e-mail.



6. Clique em [Cloud ativa (Active Cloud)] para ativar a cloud e irá receber no e-mail o URL relacionado com o utilizador da Cloud (nome de utilizador registado), para visitar o website acima e a seguinte interface será exibida.
7. Clique no ícone na parte superior esquerda para ver a pasta (CloudDVR000) criada no Passo 4.
8. Entre na pasta para ver as imagens capturadas pelo DVR.

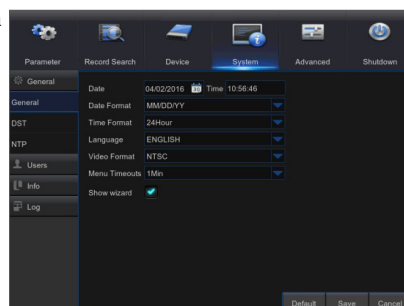


Sistema

Geral

Vá ao "Menu Principal (Main Menu)" → "Sistema (System)" → "Geral (General)" → "Geral (General)" para entrar na interface.

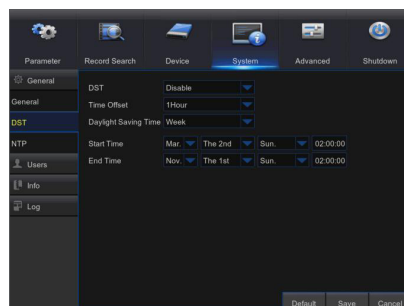
O utilizador pode definir nesta página a data, hora, formato da data, formato da hora, idioma, formato do video e tempos limite do menu e mostrar o assistente.



DST

Vá ao "Menu Principal (Main Menu)" → "Sistema (System)" → "Geral (General)" → "DST (DST)".

Entre na interface para definir o DST, Compensação de tempo, Tempo de início e tempo de fim.



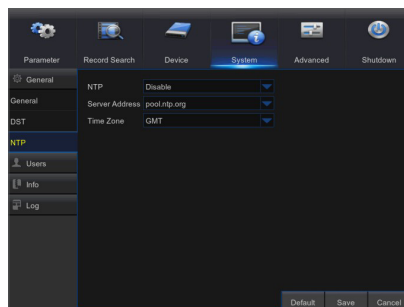
Menu DVR

NTP

Vá ao "Menu Principal (Main Menu)" → "Sistema (System)" → "Geral (General)" → "NTP (NTP)".

- **Serviço NTP:** Ativar/desativar a função NTP.
- **Endereço do servidor:** Selecionar o servidor NTP (time.windows.com, time.nist.gov, pool.ntp.org).
- **Fuso horário:** Fusos horários correspondentes a várias nações ou regiões.
- **Atualizar hora:** Ativar a função NTP e guardar os parâmetros e clicar em Atualizar hora para calibrar a hora do sistema.

- Quando a função NTP está "Ativa (Enable)", o sistema irá calibrar a hora do sistema a cada 00:07:50 e a cada inicialização.



Utilizadores

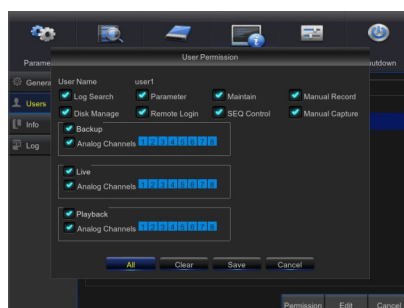
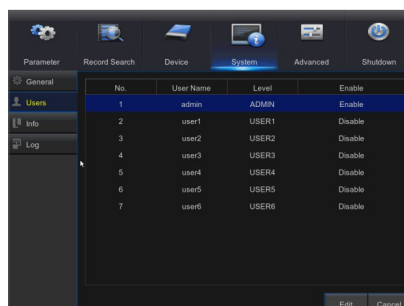
Vá ao "Menu Principal (Main Menu)" → "Sistema (System)" → "Utilizadores (Users)" para entrar na interface do utilizador.

Suporta até sete utilizadores, incluindo um administrador e seis utilizadores. Clique no botão [Editar (Edit)] para entrar na interface [Edição do utilizador (User Edit)] para introduzir o nome de utilizador e a palavra-passe.

O nome de utilizador contém 8 caracteres e a palavra-passe é composta por números de 0-9 com o máximo de 8 números.

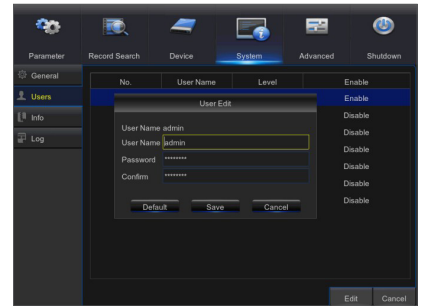
Definir a palavra-passe do utilizador. O administrador está autorizado a definir a autoridade do utilizador comum.

- **Registo de pesquisa:** permite-lhe verificar todos os registos do sistema.
- **Parâmetro:** permite-lhe definir todos os parâmetros.
- **Manter:** permite-lhe atualizar a versão, recuperar valores de fábrica, reiniciar e encerrar o dispositivo.
- **Gestão do disco:** permite-lhe gerir e controlar a unidade HDD e USB.
- **Início de sessão remoto:** permite-lhe iniciar sessão no DVR remotamente.
- **Controlo SEQ:** permite-lhe sequenciar ecrãs ao vivo para todos os canais.
- **Gravação manual:** permite-lhe iniciar/parar uma gravação manualmente.
- **Captura manual:** Permite-lhe tirar uma imagem instantânea manualmente.
- **Cópia de segurança:** Seleccione a opção "✓" ATIVAR e seleccione o canal para a cópia de segurança, é permitido ao utilizador fazer a cópia de segurança da gravação no canal seleccionado.
- **Ao vivo:** Seleccione a opção "✓" ATIVAR e seleccione um canal e o utilizador pode ver todas as imagens ao vivo no canal seleccionado.
- **Reprodução:** Seleccione a opção "✓" ATIVAR de Reprodução e o utilizador comum pode reproduzir a gravação seleccionada no canal.



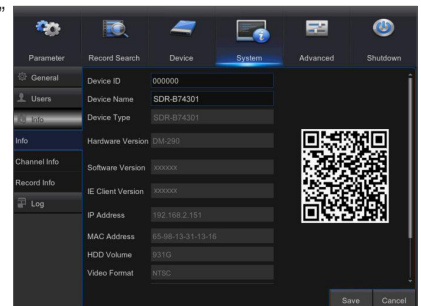
Edição do utilizador

O utilizador pode ativar ou desativar a função ou definir a palavra-passe.



Informação

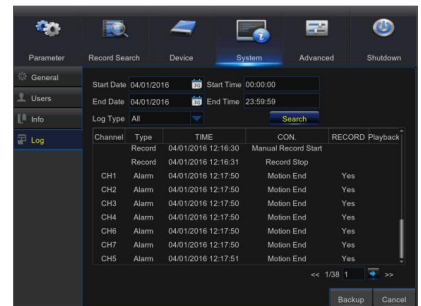
Vá ao "Menu Principal (Main Menu)" → "Sistema (System)" → "Informação (Info)" para entrar na interface.



Registo

Vá ao "Menu Principal (Main Menu)" → "Sistema (System)" → "Registo (Log)".

O utilizador pode pesquisar a informação de registo em períodos de tempo diferentes. Clique em "Cópia de segurança (Backup)" para guardar toda a informação do registo.



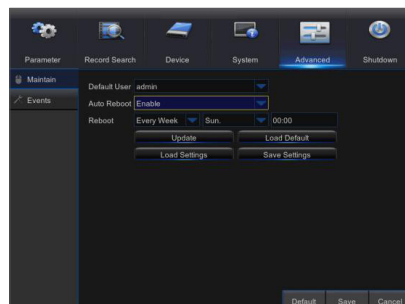
Menu DVR

Avançado

Manter

Vá ao "Menu Principal (Main Menu)" → "Avançado (Advance)" → "Manter (Maintain)" para entrar na interface.

- **Reinicialização automática:** Ativar a função de manutenção automática para reiniciar o sistema regularmente a cada dia/semana/mês. Quando o Reinício automático está ativo, o DVR deve estar na interface principal e sem operações do utilizador.
- **Atualização:** Clique em Atualização para entrar na interface do dispositivo e selecionar o ficheiro de atualização na USB a ser executado.
- **Carregar padrão:** Se o [Carregar padrão (Load Default)] estiver selecionado, pode iniciar o sistema com as predefinições de fábrica. Clique em "Carregar padrão (Load Default)" e selecione o itens a serem restaurados
- **Carregar configurações:** Carregue os parâmetros no dispositivo de armazenamento amovível para o DVR.
- **Guardar configurações:** Guarde os parâmetros definidos do DVR do utilizador para o dispositivo de armazenamento amovível.

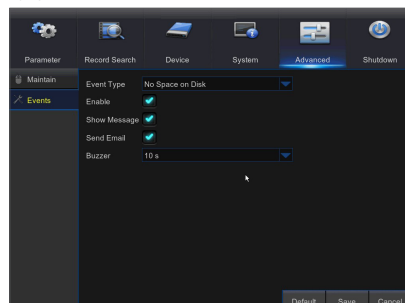


- Não retire a memória USB nem desligue a alimentação durante a atualização. Quando a atualização terminar, o sistema será reiniciado automaticamente. Após cerca de 5 minutos, a atualização estará concluída. Recomenda-se que carregue as predefinições de fábrica depois da atualização. A função de manutenção automática só pode ser eficaz quando o DVR regressa ao Modo de visualização sem qualquer operação dentro da definição de tempo de manutenção automática.

Eventos

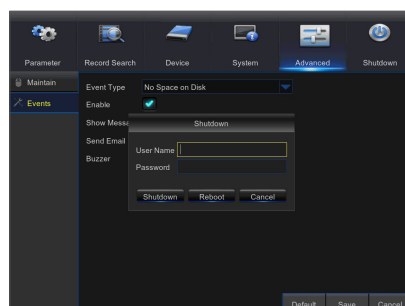
Vá ao "Menu Principal (Main Menu)" → "Avançado (Advance)" → "Eventos (Events)" para entrar na interface.

- **Tipo de evento:** Suporta três tipos anómalos: Disco cheio, Erro no disco e Perda de vídeo.
- **Ativar:** Ativar os alarmes para situações anómalas.
- **Mostrar mensagem:** Pode definir mostrar a mensagem no ecrã quando o alarme de sensor for detetado.
- **Campainha:** Durante quanto tempo a campainha soa (10s, 20s, 40s, 60s).
- **Enviar e-mail:** Selecione enviar e-mail para o endereço de e-mail especificado quando aparecer eventos anormais.




Encerramento

Vá ao "Menu Principal (Main Menu)" → "Encerramento (Shutdown)" para entrar na interface.



MENU DE BLOQUEIO

Tendo em consideração a segurança do sistema, o utilizador pode clicar no ícone [] na barra de ferramentas quando se afasta do DVR e a interface do sistema ficará bloqueada. O utilizador terá de introduzir a Identificação do dispositivo, Nome de utilizador e Palavra-passe no início de sessão da interface para desbloquear. No caso de se esquecer da palavra passe, contacte o pessoal técnico.




- O administrador tem autorização para a operação total do menu e os utilizadores têm limitações de autorização e têm que obter autorização do administrador.

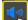
MODO DIVIDIDO

Existem muitos modos de exibição no canal de vídeo, incluindo exibição única de canal, ecrã SEQ e modo dividido.


PESQUISA DE GRAVAÇÃO

Clique no ícone [] na barra de ferramentas para entrar na interface da Pesquisa de gravação para pesquisar e reproduzir. Consulte a secção anterior para o método de operação específico.

SILENCIOSO

Clique no ícone [] na barra de ferramentas ou no controlo remoto para controlar o silenciador do DVR.

SEQUÊNCIA DE INÍCIO

Depois de definir o tempo de sequência do canal, clique no ícone Iniciar Sequência [] na barra de ferramentas para iniciar a sequência.

Gestor de aplicação web

REQUISITOS DO AMBIENTE DO SISTEMA

Os requisitos mínimos para o hardware e sistema operativo necessários para executar a Aplicação Web são indicados abaixo.

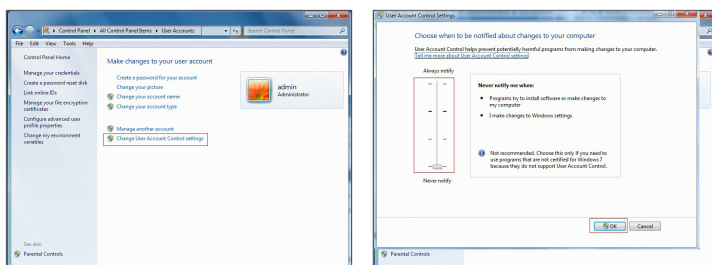
	Mínimo	Recomendado
CPU	Intel i3	Intel i7 ou superior
RAM	4GB ou mais	8GB ou mais
Disco rígido	500GB ou mais	1000GB ou mais
RAM do ecrã	2GB ou mais	4GB ou mais
Resolução do ecrã	1280*1024	1920*1080
OS	Windows® Vista, Windows® 7, Windows® 8 Mac OS X® 10.9 e superior Microsoft Internet Explorer (Ver. 11, 10, 9, 8), Mozilla Firefox43.0.4, Google Chrome™ V42 Safari®5.1 e superior	
DirectX	DirectX 11	
Direct3D	Função de aceleração	
Adaptador Ethernet	Adaptador Ethernet 10/100M	
IE	Microsoft Internet Explorer (Ver. 11, 10, 9, 8)	

Download e instalação do Web Plug-in

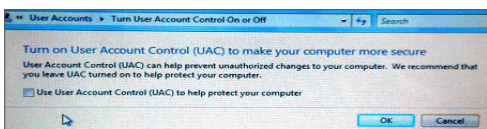
Se o sistema do seu computador for o Windows 7, pode precisar de configurar a autoridade do utilizador para o controlo remoto, ou pode não conseguir fazer uma cópia de segurança ou gravação.


Sistema Vista: Iniciar → Configuração → Painel de controlo. Defina a autoridade do utilizador no painel de controlo conforme a seguinte imagem. Retire o visto de verificação "v" na opção "Usar UAC para ajudar a proteger o seu computador (Use UAC to help protect your computer)" e confirmar OK.

WIN7



Vista

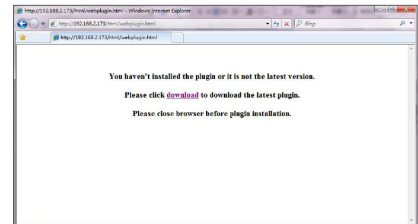


- 
 Se os Web plug-ins não forem transferidos com sucesso, verifique se o nível de segurança do seu navegador ou firewall está muito elevado. Por favor abra o navegador IE → [Barra de Menu (Menu Bar)] Ferramentas → Opções de Internet → Segurança → Internet → Personalizar nível → Ativar as opções.

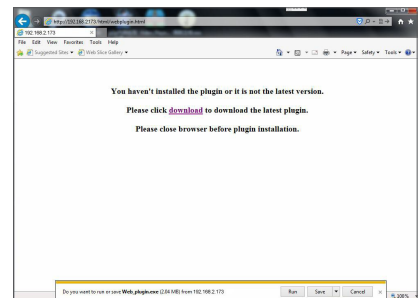


Transferência e instalação do plug-in para o IE

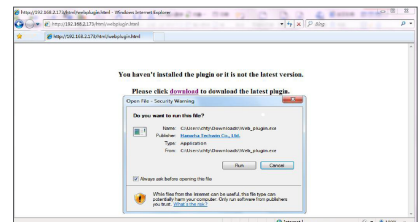
Introduza o endereço de IP do DVR na barra de endereço do IE, por exemplo, <http://192.168.2.173:80>



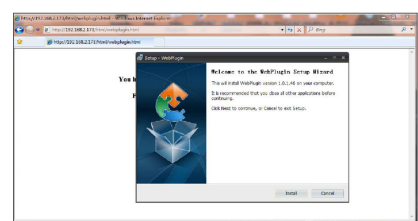
Clique em “Transferência (Download)”, e depois clique em “Executar (Run)” no ficheiro a ser transferido - “Caixa de Aviso de Segurança (Security Warning box)”



Clique em “Executar (Run)” na caixa de aviso onde se pode ler “Pretende executar este software? (Do you want to run this software?)”

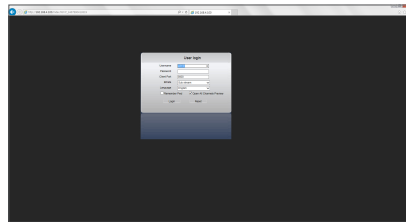


Clique em “Instalar (Install)” na caixa de diálogo “Configuração do Web Plug-in (Setup-Web Plugin)”.



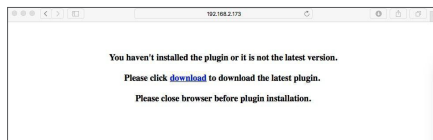
Gestor de aplicação web

Encerre o navegador IE e reinicie-o, depois introduza o endereço de IP do DVR na barra de endereço para aceder à página de início de sessão.



Transferência e instalação do plug-in para o Mac SAFARI

Introduza o endereço de IP do DVR na barra de endereço do Mac SAFARI, por exemplo, <http://192.168.2.173:80>, e clique em "transferir (download)" para fazer a transferência do plug-in.



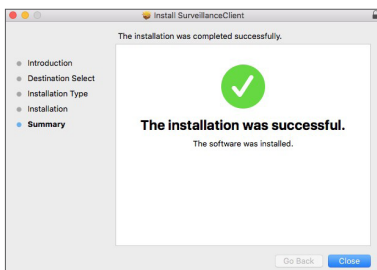
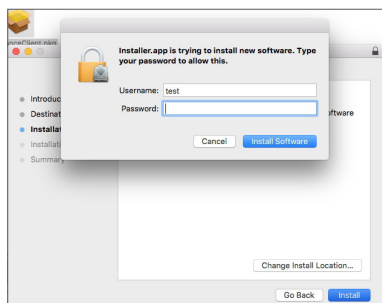
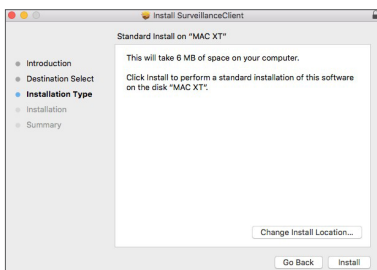
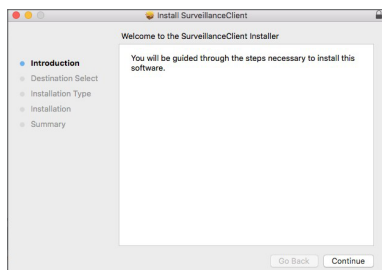
Localize o plug-in transferido "SurveillanceClient.dmg" e faça duplo clique sobre o mesmo



Instale o plug-in, fazendo duplo clique em "SurveillanceClient.pkg."

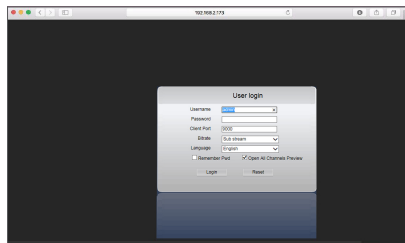


Clique em "Continuar (Continue)" > "Instalar (Install)". Introduza o nome de utilizador e palavra-passe para iniciar a sessão no computador Apple. Clique em "Instalar (Install)" > "Encerrar (Shut down)" para terminar a instalação.



Encerre o navegador Mac SAFARI e reinicie-o, depois introduza o endereço de IP do DVR na barra de endereço para aceder à página de início de sessão.

- As instruções acima aplicam-se à instalação do plug-in inicial. Pode usar o mesmo plug-in para IE, Google Chrome e Firefox. Se o plug-in para o sistema operativo Windows tiver sido instalado no IE, Firefox ou Google Chrome uma vez, pode usar o IE que deva ser executado como administrador, Firefox ou Google Chrome para iniciar sessão no DVR.



Se utilizar o Google Chrome para iniciar sessão, use a Versão 41 ou mais antiga. Se usar a V42 a V44 para iniciar sessão, deve ativar os plug-ins NPAPI. Pode introduzir `chrome://flags/#enable-npapi` na barra de URL do Google Chrome para encontrar e ativar os NPAPI. Tenha em consideração que não suporta a versão V45 ou mais recente.

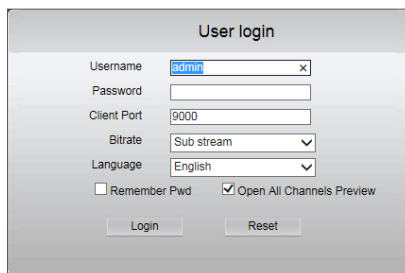
Quando transfere e instala o plug-in no Firefox, encerre o Firefox quando assim for pedido. Depois da instalação terminar, pode reiniciar o Firefox para iniciar sessão no DVR.

Quando fizer uma atualização de firmware, encerre os navegadores de forma a que o novo plug-in substitua o antigo. Dependendo da sua situação, o plug-in pode não funcionar no seu navegador. Neste caso, instale o plug-in que não estiver disponível a partir do CD fornecido. (Web_plugin_Windows_YYYY_MM_DD.exe para sistema Windows, e SurveillanceClient_Mac_YYYY_MM_DD.dmg para Mac).

INÍCIO DE SESSÃO DO GESTOR DE APLICAÇÃO WEB

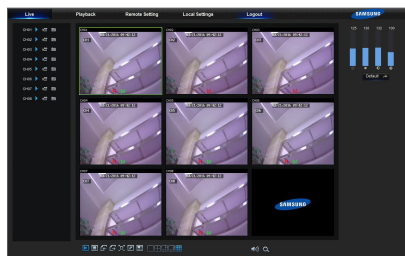
Depois da instalação dos web plug-ins, introduza o nome de utilizador e palavra-passe, selecione Main Stream ou Sub Stream (em geral, selecione mainstream para intranet e sub stream para extranet), introduza o número de porta HTTP e selecione o idioma na interface. Existe uma opção para abrir a visualização de todos os canais, selecione-a para abrir todas as imagens ao vivo. Pressione Início de sessão para iniciar sessão como cliente e visite remotamente o DVR. A palavra-passe predefinida está em branco e o administrador tem autorização para modificar a palavra passe. Defina a palavra-passe conforme as instruções da gestão de utilizador na configuração do sistema.

Depois de iniciar sessão com sucesso, irá entrar na interface de monitorização em tempo real e ligar o vídeo automaticamente.



INTERFACE AO VIVO

Inicie sessão e entre na interface ao vivo.



Gestor de aplicação web

Barra de Menu


Barra de Menu: Ao vivo, Repetição, Configuração, Configuração local e Fim de sessão.


Ecrã ao vivo

Inicie sessão no Gestor de Aplicação Web, o sistema está predefinido para entrar na interface <Ao vivo (Live)>. Pode clicar no botão [Reproduzir (Play)] para abrir/fechar imagens ao vivo, gravar no local, capturar, e muitos modos de exibição ao vivo.

Botões numa interface única ao vivo


 : Interruptor de volume

 : Interruptor de gravação: o interruptor de gravação remota do cliente. A gravação será guardada automaticamente numa posição específica no PC depois de a função ser ativada.

 : Imagem instantânea: Capturar a imagem ao vivo selecionada e guardá-la numa posição específica no PC. A imagem é guardada em formato *.bmp.

 : Abrir ou fechar as imagens na janela Ao vivo.

 : Alternar o modo de exibição na janela do canal

 : Abrir todos os canais Ao vivo.

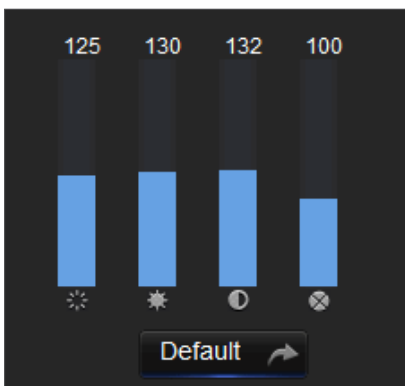
 : Fechar todos os canais Ao vivo

 : Exibir o grupo anterior de canais


 : Exibir o grupo seguinte de canais

 : Clique para maximizar a janela atual para ecrã inteiro. Clique com o botão do lado direito do rato para fazer aparecer a opção do menu e selecionar Sair do Ecrã Inteiro.

Controlo de Vídeo



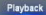
 : Ajusta a cromaticidade do vídeo

 : Ajusta o brilho do vídeo

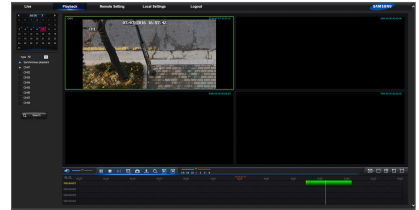
 : Ajusta o contraste do vídeo

 : Ajusta a saturação do vídeo

Reprodução

Clique em [] para entrar na interface de Reprodução para visualizar as gravações no DVR HDD remotamente.

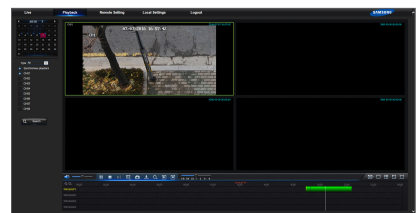
Suporta a reprodução da gravação de 1 a 4 canais.




Pesquisa de gravação


Procedimento de reprodução de gravação

Em primeiro lugar, selecione a data que pretende verificar e assinale 1 a 4 canais. Quaisquer ficheiros de gravação no canal atual na data atual serão exibidos na barra de estado da interface.






Em segundo lugar, selecione o tipo de gravação (gravação normal, movimento e todos) e canais, e depois clique em [ Search], o painel do eixo temporal irá exibir um tempo quântico específico. No eixo temporal, a parte vermelha significa Movimento, a amarela significa gravação normal e a parte original significa que não foi feita nenhuma gravação durante este período.

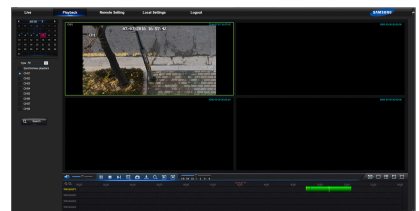
Antes da reprodução, escolha ativar a reprodução de 4 canais em sincronização.

Se assinalar [ Synchronous playback], significa que o canal selecionado irá reproduzir sincronizadamente; caso contrário, pode controlar separadamente a reprodução dos canais.

Em terceiro lugar, inicie a reprodução

Clique em [] para iniciar a reprodução da gravação. Quando o cursor do rato está em movimento no eixo temporal, o ponto temporal da posição atual será exibido no ecrã do eixo temporal. Clique para localizar a gravação.

Clique no ícone [] ou [] para ampliar/reduzir a proporção de visualização da barra de tempo.



Gestor de aplicação web

Controlo de reprodução

Barra de controlo de reprodução



Uma breve descrição detalhada é indicada na lista abaixo

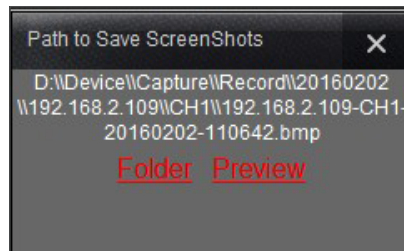
Tecla	Descrição	Tecla	Descrição
	Reproduzir		Ativar o interruptor de volume
	Pausa		Barra de ajuste do volume
	Parar		Reprodução lenta 1/2, 1/4, 1/8, Reprodução rápida 1/2/4/8
	Por fotograma		Parar a reprodução de todos os ficheiros
	Cortar gravação		Modo de canal único
	Ajustar		Modo Quad
	Transferir		Ecrã inteiro
	Abrir todos os canais de reprodução		Parar todas as reproduções

Cortar ficheiro de gravação

Depois de abrir a reprodução, clique no ícone [] para cortar o ficheiro selecionado; e clique de novo para parar a função e corte. A seguir o corte da reprodução é feito com sucesso. O ficheiro de gravação cortado será gravado no formato *.264.

Função de instantâneo

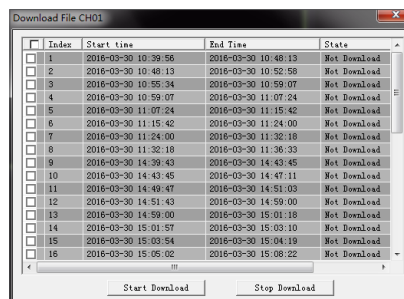
Mova o cursor do rato para o canal de onde pretende capturar e clique no ícone [] para capturar as imagens ao vivo remotamente. Depois de capturar as imagens com sucesso, aparecerá uma caixa de aviso de caminho. O ficheiro capturado será guardado no formato .bmp.



Transferência do ficheiro de gravação

Clique no ícone de transferência [] na barra de controlo para exibir todos os ficheiros de gravação correspondentes de acordo com as condições da pesquisa dos canais.

Assinale o ficheiro de gravação que pretende transferir e clique em [Iniciar transferência (Start Download)]. O sistema irá transferir o ficheiro de gravação em sequência e guardá-lo no PC local. O ficheiro transferido será exibido em forma de percentagem. Depois da transferência terminar, será exibido "Concluído (Complete)" na barra de estado.



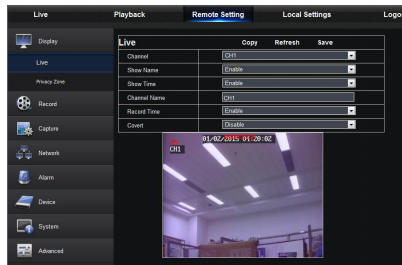
Configuração remota

Clique em Configuração remota para entrar na interface apresentada, incluindo Ecrã, Gravação, Rede, Alarme, Dispositivo, Sistema e Avançado.

Ecrã

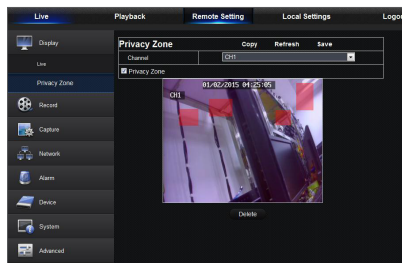
Ao vivo

- **Canal:** Selecionar o canal analógico ou o canal digital.
- **Mostrar nome:** Ativar ou desativar a exibição do nome da câmara.
- **Mostrar tempo:** Ativar ou desativar a exibição do tempo.
- **Nome do canal:** Definir o nome da câmara.
- **Tempo de gravação:** Quando ativo, o tempo será gravado no seu vídeo.
- **Oculto:** Ativar ou desativar a conversão do vídeo.



Zona de privacidade

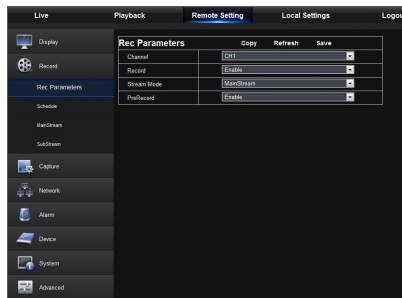
Cada canal pode definir 4 zonas de privacidade. Os parâmetros relevantes devem ser consistentes com a definição local do DVR. Selecione as zonas a serem eliminadas, clique em "Eliminar (Delete)" e clique em "Guardar (Save)" no canto superior direito.



Gravação

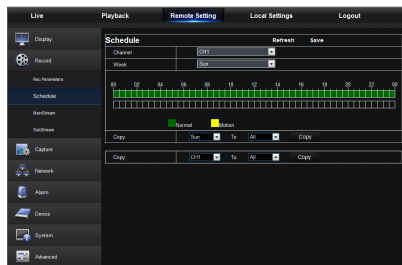
Clique na opção <Gravação (Record)> para desdobrar as suas subopções: Parâmetro de gravação e Agendamento.

1. Parâmetros de gravação. Os parâmetros devem ser consistentes com a definição local do DVR.



2. Agendamento de gravação. Os parâmetros devem ser consistentes com a definição local do DVR.

O Verde significa gravação normal e o Amarelo significa deteção de movimento.



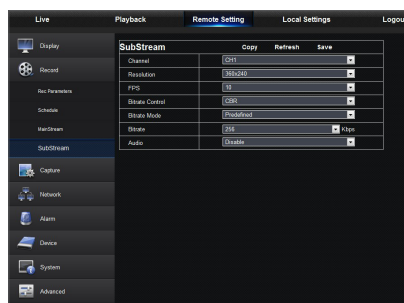
Gestor de aplicação web

3. Mainstream: O utilizador pode definir Mainstream.
Os parâmetros relevantes devem ser consistentes com a definição local do DVR.



4. Substream:

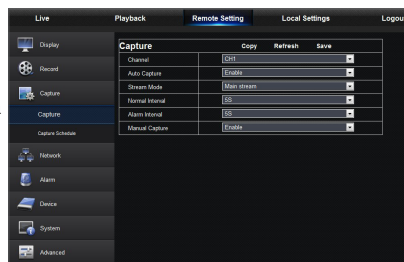
- **Canal:** Selecionar o canal analógico ou o canal digital.
- **Resolução:** Selecionar a resolução de gravação.
- **FPS:** Selecionar a frequência de fotogramas de gravação.
- **Modo de velocidade de transmissão:** Selecionar a velocidade de transmissão padrão ou personalizada.
- **Velocidade de transmissão:** Selecionar a frequência de fotogramas de gravação.



Captura

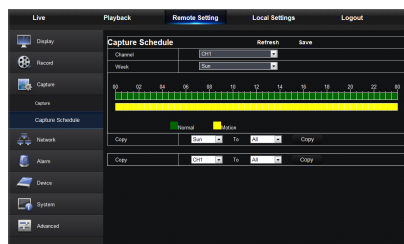
Captura

- **Canal:** Selecionar o canal analógico ou o canal digital.
- **Captura automática:** Ativar/desativar captura automática.
- **Modo de Stream:** Selecionar a captura de main stream ou de sub stream.
- **Intervalo de alarme:** Selecionar um intervalo de tempo do alarme de captura
- **Captura manual:** Ativar/Desativar captura manual.



Agendamento de captura

- **Canal:** Selecionar o canal analógico ou o canal digital
- **Normal:** Definição convencional de captura
- **Movimento:** Definição de captura da deteção de movimento

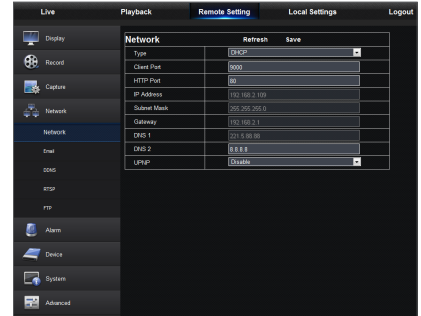


Rede

Desdobrar <Rede (Network)> para mostrar as suas subopções: Configuração de Rede, E-mail e de DDNS.

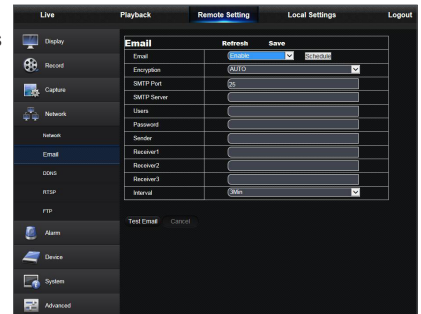
Configuração LAN

O DVR suporta os modos Static/DHCP/PPPoE. O tipo de rede padrão do sistema é <DHCP>. O utilizador pode definir os parâmetros conforme necessário. Depois dos parâmetros da rede serem modificados com sucesso, o DVR irá reiniciar automaticamente para tornar a definição definitiva.



E-mail

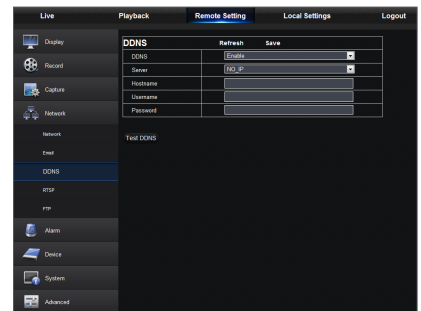
E-mail: Defina os parâmetros de configuração do e-mail de alarme do DVR, incluindo endereço de e-mail, SSL, ativar e-mail e intervalo, etc. Os parâmetros detalhados devem ser consistentes com a definição local do DVR.



DDNS

DDNS: Depois do utilizador aplicar o serviço DDNS, pode ativar a função <DDNS> sob um modo de rede tipo (Static, DHCP and PPPoE). Pode visitar o DVR remotamente através do nome de domínio (http://nome de domínio: N.º de porta HTTP). Ao visitar o DVR usando o DDNS, o utilizador deve certificar-se de que a porta e o IP atuais podem ser ligados normalmente em redes públicas. As configurações detalhadas, incluindo endereço de servidor, anfitrião, utilizador e palavra-passe devem ser consistentes com a definição local do DVR.

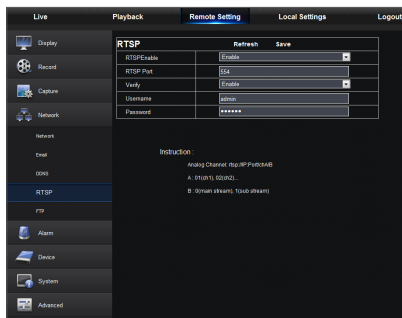
Clique em "Testar DDNS". Se a ligação for estabelecida com sucesso, será indicado "Teste DDNS bem-sucedido! (DDNS Test is Successful!)"



Gestor de aplicação web

RTSP

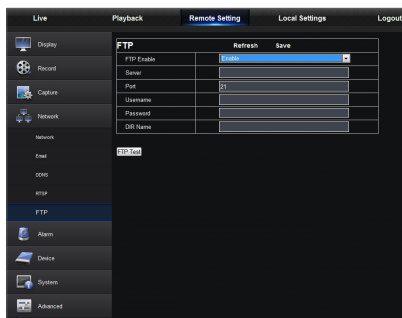
Os parâmetros relevantes devem ser consistentes com a definição local do DVR.



FTP

Os parâmetros relevantes devem ser consistentes com a definição local do DVR.

- Recomenda-se a utilização do software FTP Filezilla com código aberto gratuito. A utilização de outro software FTP pode causar uma anomalia da imagem.

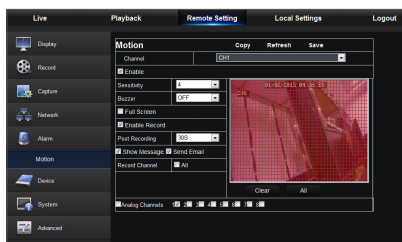


Alarme

A definição do alarme inclui os Parâmetros de Detecção de Movimento.

Detecção de movimento

Configurar Sensibilidade, Saída de alarme, Alarme de gravação, Alarme de captura, etc. A configuração detalhada deve ser consistente com a definição local do DVR.

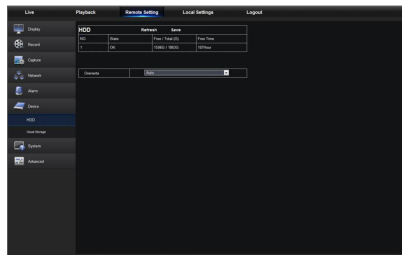


Dispositivo

Clique em <Dispositivo (Device)> para desdobrar as suas sub-opções: HDD e Armazenamento na nuvem.

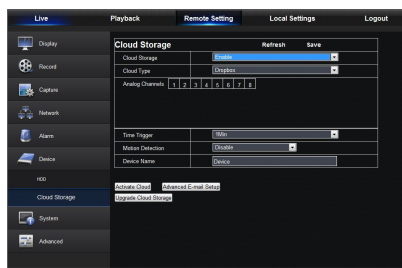
HDD

O utilizador pode verificar o estado HDD do DVR e tempo substituído. A configuração detalhada deve ser consistente com a definição local do DVR.



Armazenamento na nuvem

O utilizador pode definir os parâmetros relevantes do Armazenamento na nuvem. A configuração detalhada deve ser consistente com a definição local do DVR.

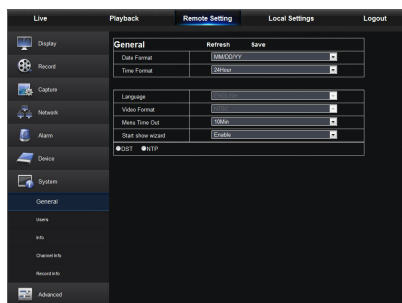


Sistema

Clique em <Sistema (System)> para desdobrar as suas subopções: Geral, Utilizadores e Informação.

Geral

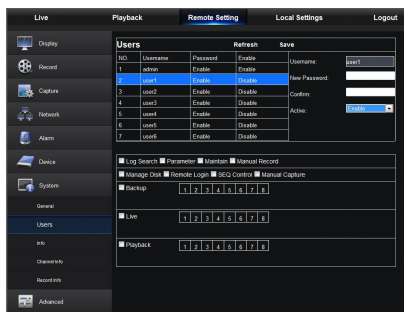
O utilizador pode verificar os parâmetros de idioma do DVR, sistema de vídeo e formato da data, tempo de visualização do menu, DST e NTP. A configuração detalhada deve ser consistente com a definição local do DVR.



Gestor de aplicação web

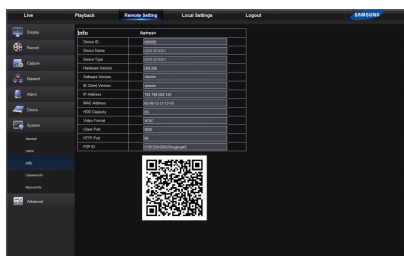
Utilizadores

O utilizador pode configurar o nome de utilizador e palavra-passe e a configuração detalhada deve ser consistente com a definição local do DVR.



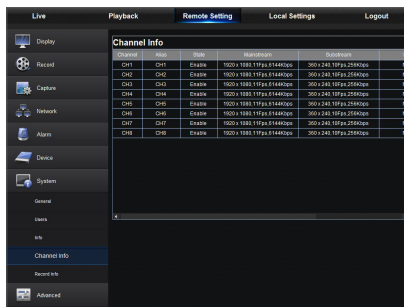
Informação

O utilizador pode pesquisar o nome do dispositivo, número, tipo, endereço MAC, versão de software, versão IE e versão hardware do DVR.



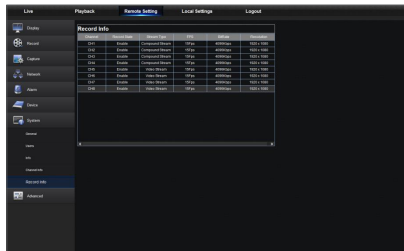
Informação do canal

Exibe a informação relevante da câmara de todos os canais.



Informação de gravação

Exibe a informação relevante sobre o vídeo de todas as câmaras.



Avançado

Clique em Avançado para desdobrar as suas subopções: Atualização de Firmware, Carregar padrão, Eventos e Manutenção.

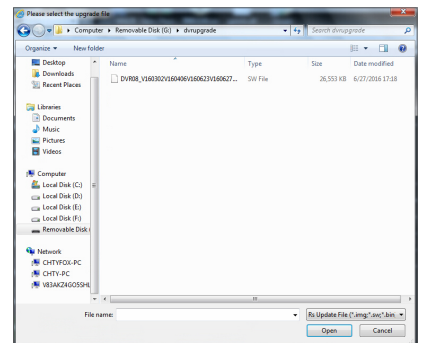
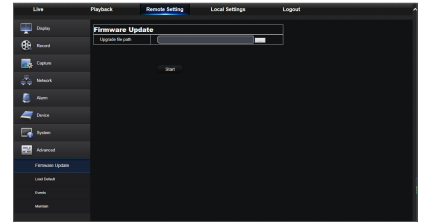
Atualização de Firmware

O utilizador pode atualizar o sistema DVR remotamente.

Procedimento de atualização

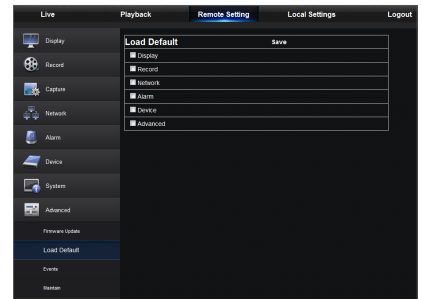
Em primeiro lugar, seleccione o caminho do ficheiro de atualização. O formato do ficheiro é *.sw.

Em segundo lugar, clique em “Iniciar (Start)” para começar a atualização. O progresso da atualização é apresentado no ecrã.



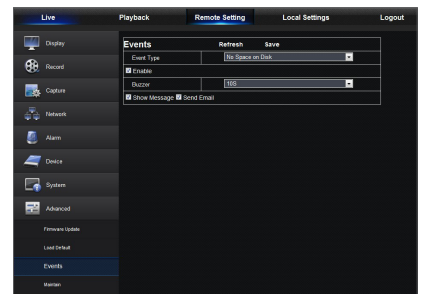
Carregar padrão

O utilizador pode restaurar os parâmetros padrão do DVR remotamente, com o mesmo método de configuração do DVR.



Eventos

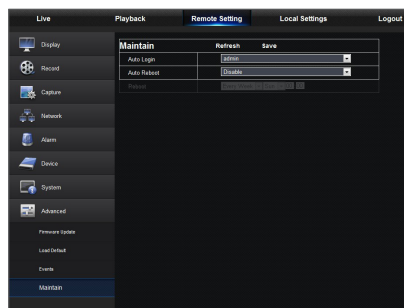
O utilizador pode configurar o Tipo de evento, Campanha, Enviar e-mail, Mostrar mensagem e outros parâmetros. A configuração detalhada deve ser consistente com a definição local do DVR.



Gestor de aplicação web

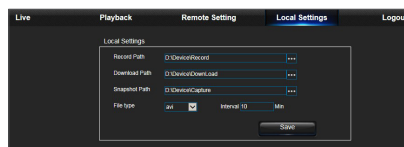
Manter

Permite-lhe definir remotamente manter automaticamente o tempo para o DVR. A configuração detalhada deve ser consistente com a definição local do DVR.



Definição local

O utilizador pode definir o Caminho de gravação (guardar ficheiro cortado de Gravação ao vivo e de Reprodução), Caminho de transferência para o ficheiro remoto, Caminho de imagem instantânea para imagens capturadas, Intervalo para trocar ficheiros de gravação (Tempo de embalamento) e Tipo de ficheiro (H264 e AVI).



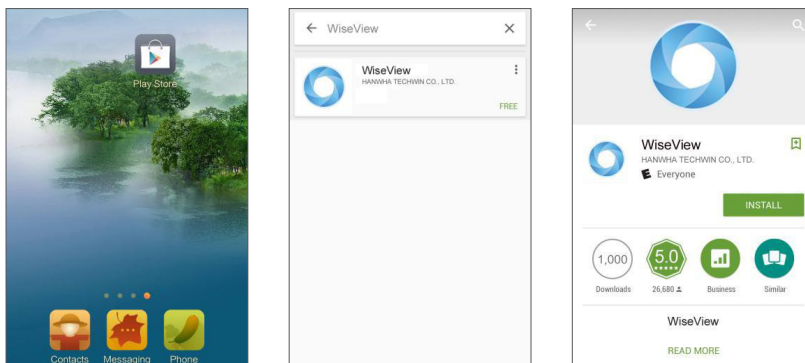
Terminar sessão

Clique em [**Logout**] para terminar a sessão e regressar à interface de início de sessão.

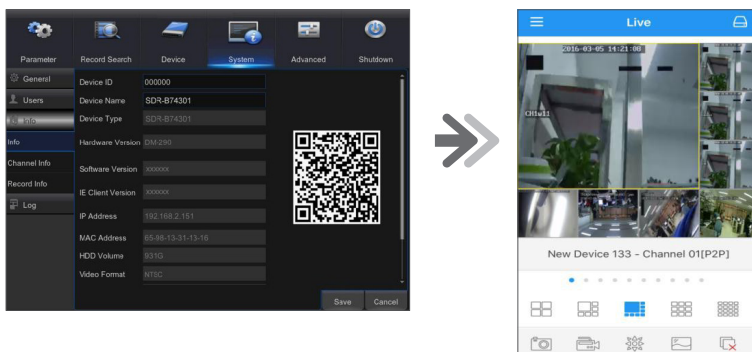
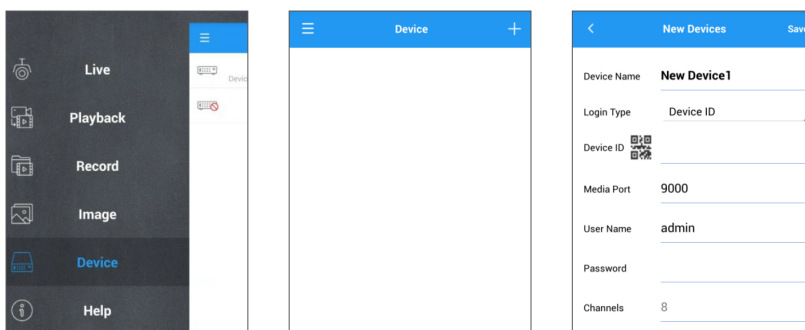
Aplicação móvel

TELEMÓVEIS ANDROID/TABLETS

1. Abra a Play Store para pesquisar WiseView e clique em “INSTALAR (INSTALL)” para instalar.



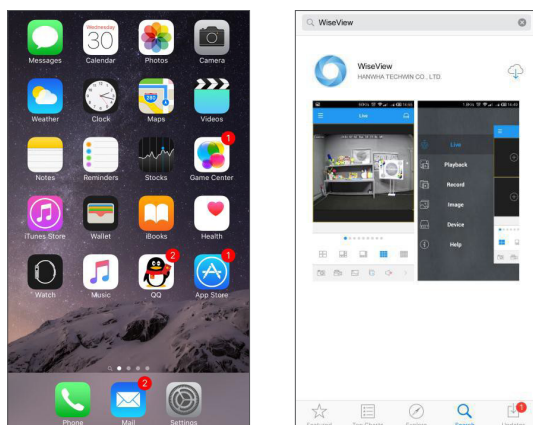
2. Depois da instalação, abra o WiseView e selecione “Dispositivo (Device)”. A seguir, clique em [+] para acrescentar um dispositivo novo.
Digitalize o código QR na página de informação do sistema do DVR local. De seguida, a porta de entrada do cliente, nome de utilizador e palavra-passe, e por fim, clique em Guardar para iniciar sessão no dispositivo.




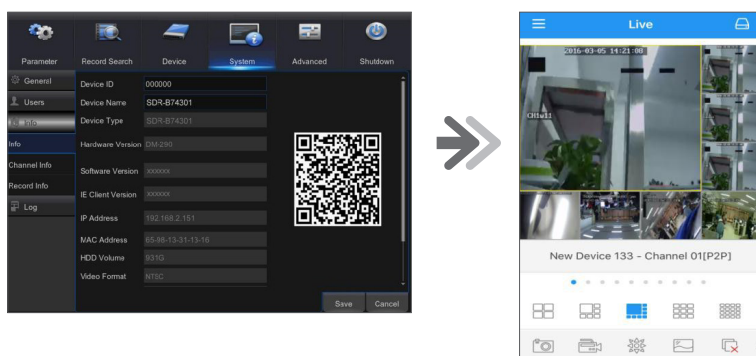
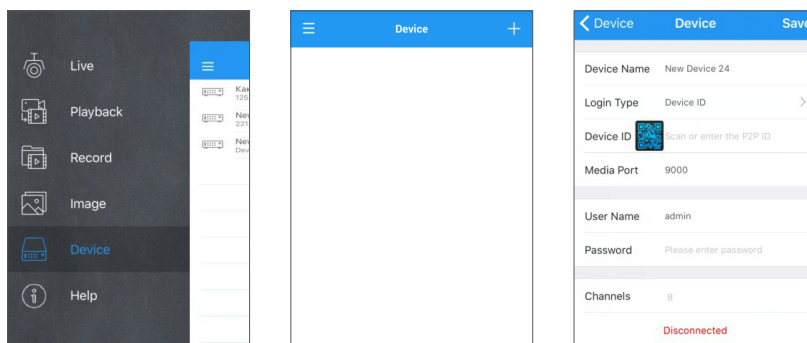
Aplicação móvel

IPHONE/IPAD

1. Abra a App Store para pesquisar WiseView e clique no ícone [] para instalar.



2. Abra o WiseView e vá a Dispositivo. Clique em [] para acrescentar um dispositivo novo. Digitalize o código QR na página de informação do sistema do DVR local. Depois, a porta de entrada do cliente, nome de utilizador e palavra-passe e e, por fim, clique em Guardar para iniciar sessão no dispositivo.



SOLUÇÃO DE PROBLEMAS

Sintoma	Constramedidas
O que posso fazer se o sistema não detetar o HDD?	<ul style="list-style-type: none"> Verifique se o sistema de alimentação elétrica está ligado corretamente e se o cabo de dados e de alimentação estão bem ligados, e se existem algum problema na interface do HDD. Ou pode verificar se o seu HDD é suportado consultando as especificações ou descrições.
Alterei a palavra-passe mas esqueci-me da nova palavra-passe, como posso aceder ao sistema?	<ul style="list-style-type: none"> Se se esquecer da palavra passe do sistema, consulte o nosso pessoal técnico. Sugerimos vivamente que o utilizador defina uma palavra-passe que seja facilmente lembrada e relativamente segura.
Vemos um sinal de vídeo anómalo ou não existe sinal de vídeo ao ligar o DVR e a câmara um ao outro. A alimentação elétrica dos dois dispositivos está correta. Qual poderá ser o problema?	<ul style="list-style-type: none"> Verifique o cabo de rede no lado do DVR para verificar se o cabo esta ligado corretamente e se não está desgastado e precisa de ser substituído, ou para verificar se NTSC ou PAL estão selecionados consistentemente.
Como prevenir que o DVR seja influenciado pelo calor?	<ul style="list-style-type: none"> O DVR deve dissipar o calor enquanto está em funcionamento. Por favor, coloque o DVR num local com uma boa circulação de ar e longe de fontes de calor para garantir a estabilidade e o tempo de vida útil do DVR.
O controlo remoto do DVR não funciona enquanto o monitor está OK e as teclas do painel estão a funcionar. Porquê?	<ul style="list-style-type: none"> Tente novamente apontando o controlo remoto para o receptor IR no painel frontal. Se mesmo assim não funcionar, verifique se as pilhas no controlo remoto estão gastas. Se não, verifique se o controlo remoto está avariado.
Quero retirar o HDD do PC e instalá-lo no DVR. Pode funcionar?	<ul style="list-style-type: none"> Todos os HDD suportados pelo sistema podem ser usados. Mas lembre-se, assim que o DVR for executado, os dados no seu HDD serão eliminados.
Posso reproduzir enquanto gravo?	<ul style="list-style-type: none"> Sim. O sistema suporta a função de reprodução durante a gravação.
Posso apagar algumas gravações no HDD do DVR?	<ul style="list-style-type: none"> Tendo em consideração a segurança do ficheiro, não pode apagar parte de gravações. Se pretender apagar todas as gravações, pode formatar o HDD.
Porque não consigo iniciar sessão no cliente DVR?	<ul style="list-style-type: none"> Verifique se as definições de ligação da rede estão corretas e verifique se a sua conta e palavra-passe estão introduzidas corretamente.
Porque não consigo encontrar nenhuma gravações durante a reprodução?	<ul style="list-style-type: none"> Verifique se a ligação de linha de dados para o HDD está OK e se a hora do sistema está ajustada corretamente. Tente algumas vezes e reinicie. Se mesmo assim não funcionar, verifique se o HDD está avariado.
Porque é que a deteção dinâmica não funciona?	<ul style="list-style-type: none"> Por favor, verifique se o nível de sensibilidade de deteção de movimento definido está muito baixo e se a área de deteção de movimento definida está correta.
Porque é que a campainha continua a tocar?	<ul style="list-style-type: none"> Por favor, verifique a definição do alarme, verifique se a função de deteção de movimento está ativa e se o movimento do objeto é detetado sempre. Além disso, consulte a definição de alarme HDD correspondente.

Manutenção de utilização

1. Para encerrar o DVR, por favor, em primeiro lugar encerre o sistema e depois desligue a alimentação elétrica. Não desligue a alimentação elétrica diretamente ou perderá ou danificará os dados do HDD.
2. Por favor, mantenha o DVR longe de fontes ou locais de calor.
3. Limpe o pó internamente com regularidade. Certifique-se de que o DVR tem uma boa ventilação de forma a garantir a boa dissipação do calor.
4. Por favor, não faça ligações diretas de cabos de áudio e de vídeo, caso contrário as portas ficarão danificadas.
5. Por favor, verifique o cabo do HDD e o cabo de dados com regularidade para verificar se estão desgastados.
6. Por favor, evite que os sinais de áudio e de vídeo do DVR sofram intervenções de outros dispositivos eletrônicos, e evite que o HDD seja danificado por eletricidade estática e tensão induzida.
Se o cabo de rede for ligado frequentemente, sugere-se que substitua a linha de ligação com regularidade, caso contrário o sinal de entrada pode ser instável.
7. Este é um produto de classe A. Pode causar interferências sem fios. Nesta situação, é necessário que o utilizador tome medidas.

ESPECIFICAÇÕES

MODELO DA CÂMARA SDC-9443BC

Item	Detalhes
Vídeo	
Dispositivo de imagem	2M CMOS (1/2.7")
Pixels efetivos	1920(H) x 1080(V)
Sistema de análise	Progressivo, 30fps/25fps
Sincronização	Interna
Resolução horizontal	1080P
Iluminação Mín.	0 Lux (LED IV LIGADO)
Saída da câmara	1CH BNC
	Comprimento máx. de transmissão: 180 pés (cabo combinado de 60 pés de câmara anexado a 3 EA)
Lente	
Distância focal	3,6mm
Proporção de abertura máx.	F2.1
Campo de visão angular (H / V / D)	D:105°/H:88°/V:46°
Operacional	
Modo obturador	Auto(Obturador contínuo)
Obter controlo	Automático
Equilíbrio de brancos	Auto (1800~10500°K)
Amplio Alcance Dinâmico	N/D
Aperfeiçoamento de contraste	Automático
Redução do ruído digital	3DNR
OSD	N/D
Vibração	Automático
Dia e noite	D/N VERDADEIRO, Automático
Distância IR	82 pés (Escurecimento total) /130 pés (Luz ambiente)
Ambiente	
Temperatura / Humidade de funcionamento	-10°C ~ +50°C (+14°F ~ +122°F) / Inferior a 90% HR
Grau de proteção	IP66
Elétrico	
Tensão à entrada	CC 12V
Consumo de Energia	4W(LED IV LIGADO)

Apêndice

Item		Detalhes
Mecânico		
Cor / Material		Branco / Metal
Dimensão (Ø x H)		Ø68x149mm (2,68" x 5,87")
Peso		0,32 kg
Acessório	Suporte	um corpo (montado)
	Parafuso	3 EA (por Câmara)
	Âncora	3 EA (por Câmara)
	Chave inglesa L	1 EA (por Câmara)
	Cabo	Cabo BNC 60pés 4 EA(SDH-B74041) Cabo BNC 60pés 8 EA(SDH-B74081)

DVR

Item		Detalhes
Descrição		
Vídeo	Entradas	8ch BNC
	Resolução	1080P/720P/960H
Ao vivo	Frequência de fotogramas	NTSC 240fps@ 1920 x 1080 / 240fps@1280 x 720 / 240fps@960 x 480 PAL: 200fps@ 1920 x 1080 / 200fps@1280 x 720 / 200fps@960 x 576
	Resolução	1080P/720P/960H
	Ecrã de visualização múltipla	Único/Quatro/Oito/S.E.Q.
Desempenho		
Sistema operativo	Incorporado	Linux
	Assistente de instalação	apoio
Gravação	Compressão	H.264
	Frequência de gravação	Até 120fps@1920x1080(PAL&NTSC)
		Até 200fps@1280x720(PAL)/240fps@1280x720(NTSC)
		Até 200fps@960x576(PAL)/240fps@960x480(NTSC)
	Modo	Manual, Agendamento (Contínuo/Evento), Evento (Pré/Pós)
	Evento	Perda de vídeo, Movimento (Nível de sensibilidade 1~8)
	Modos de substituição	Off/On(ligado/desligado)(Auto/1/3/7/14/30/90 dias)
	Pré-alarme	Mín. 1S
Pós-Alarme	Até 5 min (30 s, 1, 2, 5 min)	
Pesquisa e Reprodução	Modo de pesquisa	Modo de pesquisa
	Função de reprodução	Avanço/retrocesso rápido (2x, 4x, 8x, 16x), Avanço lento (1/2x, 1/4x, 1/8x, 1/16x), Avanço de um intervalo (aplicável apenas a DVR local)

Item		Detalhes
Rede (IPv4)	Velocidade de transmissão	Máx. 1080P 120fps
	Largura de banda	Até 32Mbps
	Controlo de largura de banda	Fixo
	Transmissão em direto	Máx. 1080P 120fps
	Máx. de utilizadores remotos	20 (Largura de banda máx. 32M)
	Suporte de Protocolo	TCP/IP, UDP/IP, RTP(UDP), RTP(TCP), RTSP, NTP, HTTP, DHCP, PPPoE, SMTP, DNS, DDNS, uPnP
	Monitorização	Visualizador da web, visualizador móvel
Smartphone	Visualizador web / app	SO Suportado - PC : Windows® Vista, Windows® 7, Windows® 8, Mac OS X® 10.10 e superior - Móvel : Android Ver3.0 ou mais recente iOS® 7.0 ou mais recente Navegador suportado - Microsoft Internet Explorer (Ver. 11, 10, 9, 8), Mozilla Firefox43.0.4, Google Chrome™ V42, Safari®5.1 e mais recente
	Suporte de Protocolo	TCP/IP, UDP/IP, UDP, P2P
	Velocidade de transmissão	CIF Máx.25fps (Canal único)
	Máximo de utilizadores remotos	20 (Largura de banda máx. 32M)
Armazenamento	HDD Interno	1TB(SDH-B74041)/2TB(SDH-B74081)
	USB (Cópia de segurança)	2 Portas USB
	Formato do ficheiro (Cópia de segurança)	H.264, AVI, MP4
Segurança	Proteção de palavra-passe	1 Admin e 6 Utilizadores
Interface		
Monitores	VGA	1 VGA (1024x768, 1280x1024, 1280x720, 1440x900, 1920x1080)
	HDMI	1 HDMI (1024x768, 1280x1024, 1280x720, 1440x900, 1920x1080)
	Saída em simultâneo	VGA e HDMI
Áudio	Entradas/Saída	4CH RCA entrada/ 1CH RCA saída
	Compressão	G.711
	Taxa de Amostragem	8KHz
Alarme	Notificação remota	Notificação via e-mail
Ligações	Ethernet	1 RJ45 10/100 Base-T
	USB	USB 2.0, 2 portas (dianteira/traseira)
	Assistência da aplicação	Rato

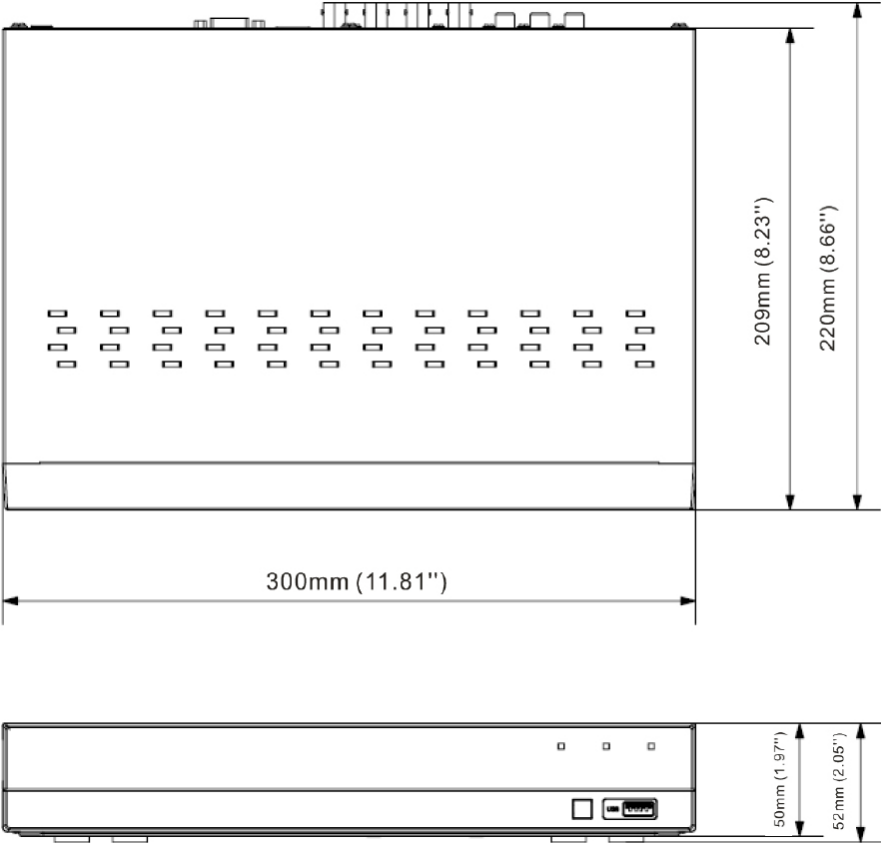
Apêndice

Item		Detalhes	
Geral			
Elétrico	Tensão/corrente de entrada	Adaptador 12V/2A CC	
	Consumo de energia	10W(HDD pré-instalado)	
Ambiente	Temperatura / Humidade de funcionamento	0°C~+40°C (32°F ~ 104°F) / 20% ~ 85%HR	
Mecânico	Dimensão (LxAxP)	300X220X52mm (11.81" x 8.66" x 2.05")	
	Peso (com discos rígidos)	1.44 kg	
Idioma OSD		Inglês, francês, espanhol	
Acessório	Material impresso	Guia Rápido	
	Cabo LAN	1,5 m	
	Cabo HDMI	1,8 m (6 pés)	
	Rato	1 EA	
	Controlo Remoto	1 EA	
	Pilha	2 EA tamanho AAA	
	Adaptador de corrente TENSÃO LIVRE (110V~240V)	2 EA (12V 2A), 1EA para DVR, 1EA para 4 câmaras (SDH-B74041) 1 EA (12V 2A) para DVR, 1 EA (12V 3A) para 8 câmaras (SDH-B74081)	
	Divisor de potência	Divisor de 1 para 4 1 EA(SDH-B74041) Divisor de 1 para 8 1 EA(SDH-B74041)	
	CD		Manual do utilizador
			Guia do Router
		Software para Windows (Inglês)	
		Software para MAC (Inglês)	

DIMENSÃO

DVR

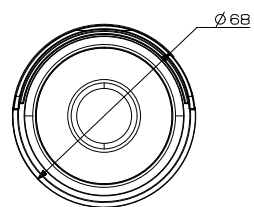
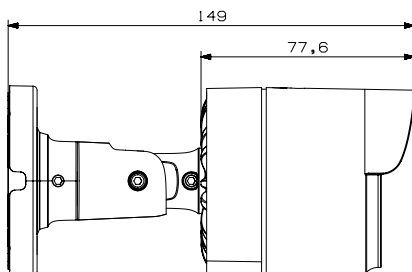
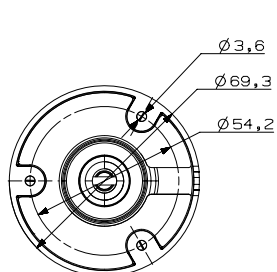
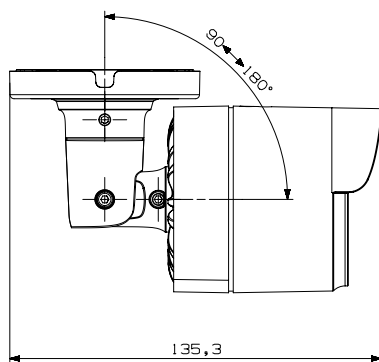
Unidade: mm (polegada)



Apêndice

CÂMARA

Unidade: mm (polegada)



ACESSÓRIOS ANEXOS

SDH-B74041

			
DVR	Câmara AHD	Parafuso, âncora e chave Hexag.	Rato USB
			
Guia Rápido	Pilha AAA para Controlo Remoto	Cabo da câmara de 60 pés (4EA)	Cabo HDMI
			
Adaptador de corrente 12V 2A para DVR / Adaptador de corrente 12V 2A para 4 câmaras (2EA)	Divisor de corrente 1 para 4	Cabo RJ45	CD

SDH-B74081

			
DVR	Câmara AHD	Parafuso, âncora e chave Hexag	Rato USB
			
Guia Rápido	Pilha AAA para Controlo Remoto	Cabo da câmara de 60 pés (8EA)	Cabo HDMI
			
Adaptador de corrente 12V 2A para DVR / Adaptador de corrente 12V 3A para 8 câmaras	Divisor de corrente 1 para 8	Cabo RJ45	CD



A Hanwha Techwin respeita e preserva o meio ambiente em todos os estágios de produção e toma várias medidas para oferecer aos clientes aparelhos mais ecológicos.
A marca Eco representa a determinação da Hanwha Techwin em criar aparelhos ecológicos e indica que o aparelho satisfaz a diretiva RoHS da União Europeia.



Eliminação Correcta Deste Produto (Resíduos de Equipamentos Eléctricos e Electrónicos)

Esta marca - apresentada no produto, nos acessórios ou na literatura – indica que o produto e os seus acessórios electrónicos (por exemplo, o carregador, o auricular, o cabo USB) não deverão ser eliminados juntamente com os resíduos domésticos no final do seu período de vida útil. Para impedir danos ao ambiente ou à saúde humana causados pela eliminação incontrolada de resíduos, deverá separar estes equipamentos de outros tipos de resíduos e reciclá-los de forma responsável, para promover uma reutilização sustentável dos recursos materiais.

Os utilizadores domésticos deverão contactar o estabelecimento onde adquiriram este produto ou as entidades oficiais locais para obterem informações sobre onde e de que forma podem entregar estes equipamentos para permitir efectuar uma reciclagem segura em termos ambientais.

Os utilizadores profissionais deverão contactar o seu fornecedor e consultar os termos e condições do contrato de compra. Este produto e os seus acessórios electrónicos não deverão ser misturados com outros resíduos comerciais para eliminação.



Eliminação correta das baterias deste produto

(Aplicável na União Europeia e em outros países europeus com sistemas de devolução de baterias.)

Esta marca na bateria, manual ou embalagem indica que as baterias deste produto não devem ser eliminadas com outros resíduos domésticos no fim da sua vida útil. Onde presentes, os símbolos químicos Hg, Cd ou Pb indicam que a bateria contém mercúrio, cádmio ou chumbo acima dos níveis de referência da Diretriz 2006/66 da UE. Se as baterias não forem eliminadas corretamente, essas substâncias podem causar danos à saúde e ao meio ambiente. Para proteger recursos naturais e promover a reutilização de materiais, separe as baterias de outros tipos de resíduos e recicle-as através do seu sistema local gratuito de devolução de baterias.

A bateria de lítio recarregável incorporada neste produto não pode ser substituída pelo usuário.
Para obter informações sobre sua substituição, entre em contato com seu prestador de serviços.

Head Office

86 Cheonggyecheon-ro Jung-gu Seoul 04541 Korea
Tel +82.2.729.5277, 5254 Fax +82.2.729.5489
www.hanwha-security.com

Hanwha Techwin America

100 Challenger Rd. Suite 700 Ridgefield Park, NJ 07660
Toll Free +1.877.213.1222 Direct +1.201.325.6920
Fax +1.201.373.0124

Hanwha Techwin Europe

2nd Floor, No. 5 The Heights, Brooklands, Weybridge, Surrey,
KT13 0NY, UK
Tel +44.1932.82.6700 Fax +44.1932.82.6701
