

WISENET

SISTEMA DE SEGURIDAD DE VÍDEO 4K

Guía de inicio rápido

Solución de problemas

Si experimenta pérdida de vídeo, compruebe que todos los cables estén conectados correctamente y de forma segura al DVR.

- Compruebe su conexión de red
- Revise su nombre de usuario y contraseña
- Reinicie el DVR si tiene problemas para conectarse.
 - ✓ Menú principal > Apagar > Introducir nombre de usuario y contraseña > Haga clic en "Reiniciar"
 - ✓ Para restablecer el DVR a los ajustes de fábrica, consulte el Manual del usuario.



Para obtener más información sobre el producto, descargue el manual de usuario de "wisenetlife.com".

Configuración del DVR

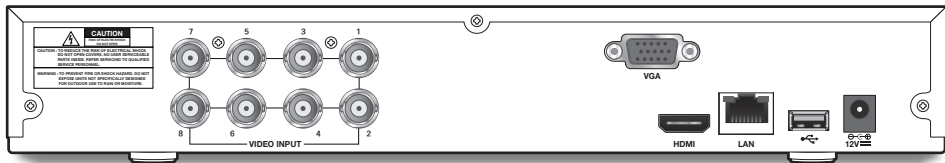
Modelo de KIT

SDH-B94047BF/SDH-C94087BF/SDH-E95127BF

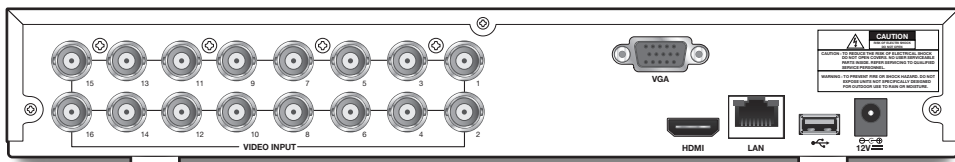
Modelo de DVR

SDR-94307/SDR-95307

- 8 canales DVR



- 16 canales DVR



Configuración del DVR

Descripción General

- ✓ La apariencia de los componentes puede diferir de la imagen mostrada.
- ✓ La categoría y la cantidad de accesorios pueden variar según la zona de venta.
- ✓ Se recomienda al administrador guardar el control remoto con cuidado para inicializarlo si pierde la contraseña.

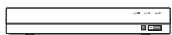
• SDH-B94047BF

			
SDR-94307	SDC-99447BF	Cable de cámara de 60 pies	Cable de ethernet
			
Cable HDMI	Mando a distancia / Pila del mando a distancia (AAA x 2)	Ratón	Divisor de potencia
			
Destornillador x 3EA (por cámara) / Anclaje x 3EA (por cámara)	Adaptador de corriente para DVR / Adaptador de corriente para 4 cámaras	Material impreso	

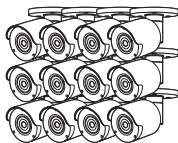
• SDH-C94087BF

			
SDR-94307	SDC-99447BF	Cable de cámara de 60 pies	Cable de ethernet
			
Cable HDMI	Mando a distancia / Pila del mando a distancia (AAA x 2)	Ratón	Divisor de potencia (2PCS)
			
Destornillador x 3EA (por cámara) / Anclaje x 3EA (por cámara)	Adaptador de corriente para DVR / Adaptador de corriente para 4 cámaras(2PCS)	Material impreso	

• SDH-E95127BF



SDR-95307



SDC-99447BF



Cable de cámara de 60 pies



Cable de ethernet



Cable HDMI



Mando a distancia /
Pila del mando a distancia
(AAA x 2)



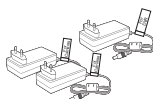
Ratón



Divisor de potencia (2PCS)



Destornillador x 3EA (por
cámara) / Anclaje x 3EA (por
cámara)

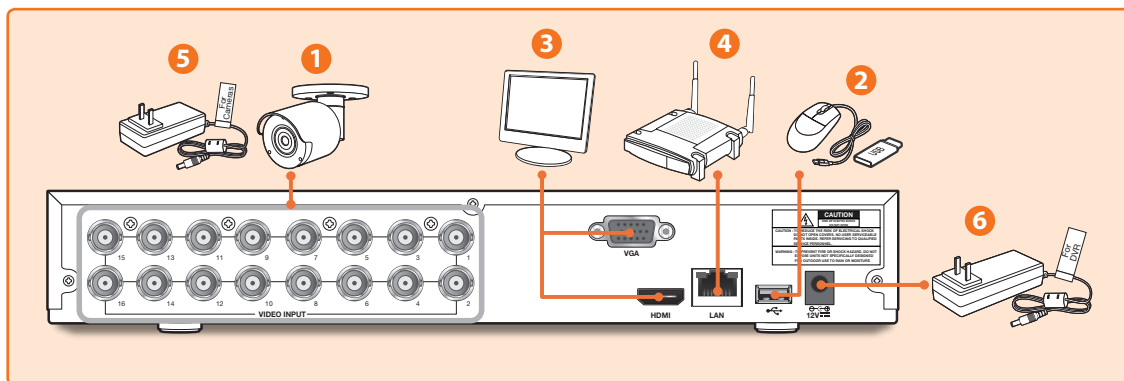


Adaptador de corriente para
DVR / Adaptador de corriente
para 8 cámaras(2PCS)

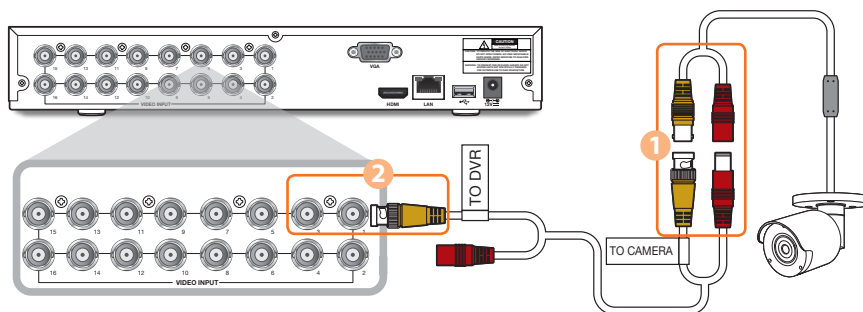


Material impreso

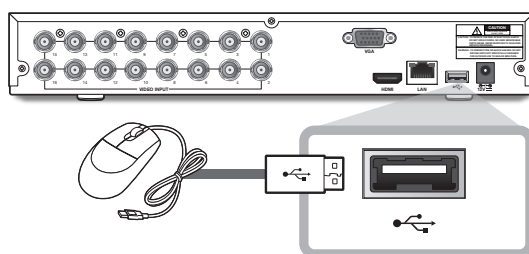
Configuración del DVR



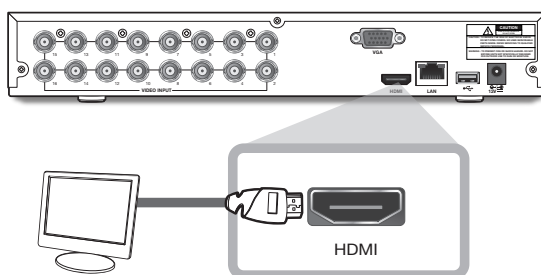
1. Conecte los conectores de entrada de vídeo de la cámara (amarillo) y de alimentación (rojo) a los cables de extensión BNC. A continuación, conecte la entrada de vídeo BNC (amarillo) al puerto de entrada de vídeo del panel posterior. (Repita el paso 1 para las demás cámaras.)



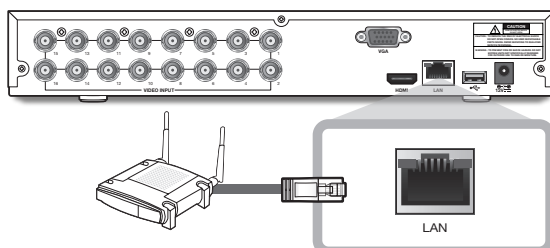
2. Conecte el ratón al puerto USB en el panel frontal o posterior del DVR.



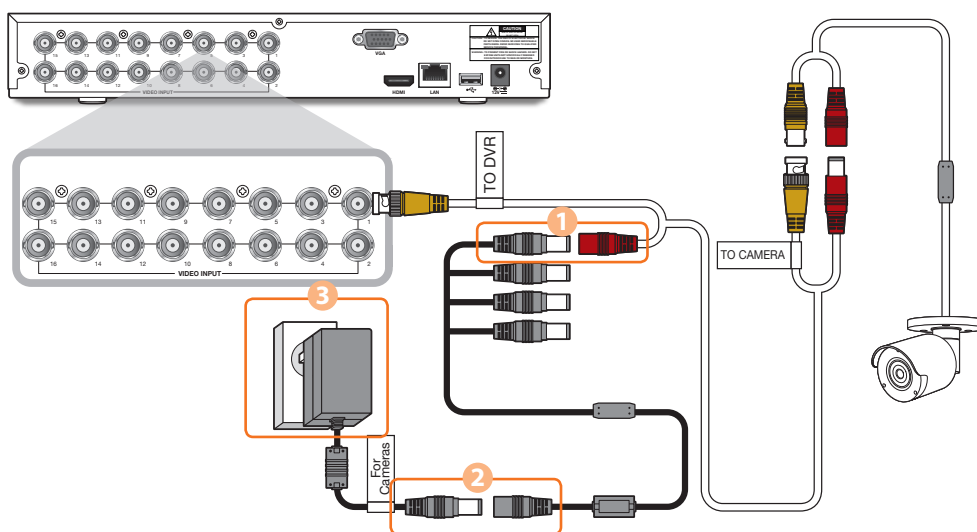
3. Dependiendo del puerto del monitor, conecte el cable HDMI o VGA desde su monitor al puerto HDMI o VGA del panel posterior.



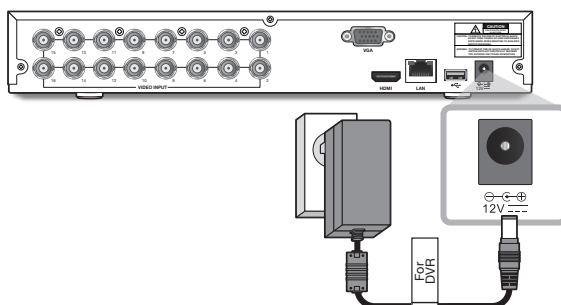
4. Conecte un extremo del cable Ethernet al puerto LAN de su router y el otro extremo del cable al puerto Ethernet del panel posterior.



5. Conecte la fuente de alimentación de la cámara (roja) al divisor de alimentación. A continuación, conecte el otro extremo del divisor de alimentación al adaptador de alimentación para cámaras y conecte el adaptador a una toma de corriente de pared. (Repita el paso 5 para conectar las cámaras al segundo conjunto de divisor de alimentación y adaptador de alimentación).

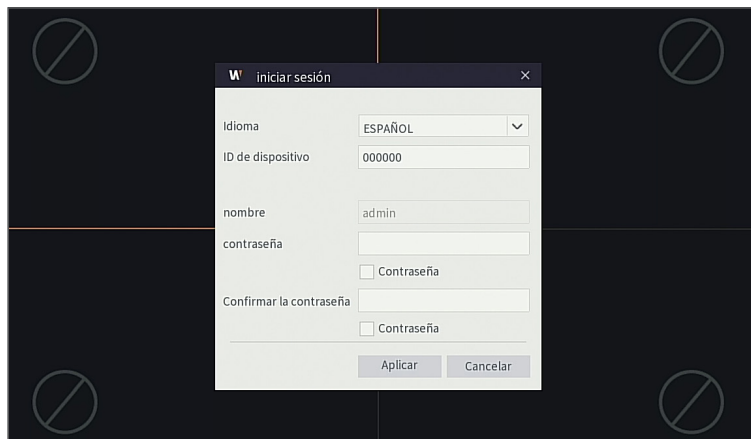


6. Conecte el adaptador de alimentación para DVR al puerto CC 12V del panel posterior y el enchufe a una toma de corriente. El DVR se encenderá automáticamente y el asistente de inicio aparecerá en su monitor.



Guía del asistente de inicio

Cambie su contraseña regularmente.



- ✓ Cree un nombre de usuario y una contraseña para el dispositivo. La contraseña DEBE tener 8~13 caracteres de longitud. Cuando la contraseña tiene de 8 a 9 caracteres, incluir al menos una combinación de letras, dígitos y símbolos especiales. Si tiene de 10 a 13 caracteres, debe incluir al menos una combinación de dos tipos de caracteres. continuos o repetidos o según disposición de teclas. (Ejemplo 1111, 1234, abcd, qwerty)
- 1. Después de que se complete el inicio del DVR, se mostrará el asistente de inicio. Haga clic en "Iniciar asistente".



2. Red

En el modo DHCP, el router asignará automáticamente la dirección IP para el DVR. Si el DVR no puede obtener una dirección IP, consulte el Manual del usuario del DVR y la Guía del router. Si el problema no puede resolverse, contacte con su servicio de soporte técnico más cercano para obtener más información.

The screenshot shows the 'Asistente de inicio' (Initial Setup Wizard) window, step 1: Red (Network). The window is titled 'W Asistente de inicio' and has a close button in the top right corner. The left sidebar shows the steps: 1.Red (selected), 2.Fecha/Hora, 3.Disco, 4.Resolución, 5.Móvil, and 6.Resumen. The main area is divided into sections:

- Conexión local:** DHCP is checked. Dirección IP is 192.168.001.100, Máscara de Subred is 255.255.255.000, and Gateway is 192.168.001.001.
- DNS:** DNS1 is 168.126.063.001 and DNS2 is 008.008.008.008.
- Puerto:** Puerto de web is 00080, Puerto del cliente is 09000, and Conexión rápida is unchecked.
- PPPoE:** Habilitar PPPOE is unchecked. There are fields for Usuario and Contraseña, with a checkbox for 'Contraseña'.

Buttons for 'Siguiete' and 'Cancelar' are at the bottom right.

3. Fecha/Hora

Configure la fecha, hora, NTP, horario de verano.

The screenshot shows the 'Asistente de inicio' (Initial Setup Wizard) window, step 2: Fecha/Hora (Date/Time). The window is titled 'W Asistente de inicio' and has a close button in the top right corner. The left sidebar shows the steps: 1.Red, 2.Fecha/Hora (selected), 3.Disco, 4.Resolución, 5.Móvil, and 6.Resumen. The main area is divided into sections:

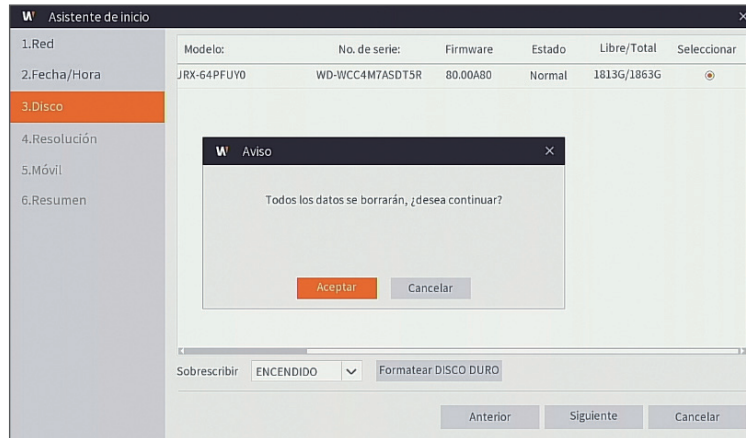
- Fecha y hora:** Fecha is 09/18/2019, Tiempo is 10:02:47, Formato de fecha is MM/DD/YY, Formato de hora is 24 Hora, and Zona Horaria is GMT.
- NTP:** Habilitar NTP is unchecked. Servidor is Poo.lntp.org, with an 'Actualizar ahora' link below it.
- Horario de Verano:** Habilitar is unchecked. Ajuste de la hora is 1 Hora, Modo is Semana. Hora inicial is Mar. El 2º, 02:00:00. Hora final is Nov. El 1º, 02:00:00.

Buttons for 'Anterior', 'Siguiete', and 'Cancelar' are at the bottom.

Guía del asistente de inicio

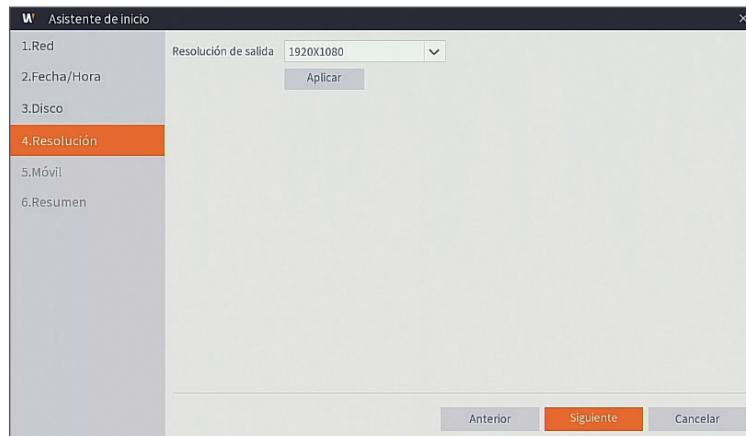
4. Disco

Los nuevos discos duros conectados tienen que estar formateados antes de su uso. Tras la conexión, se indicará el formateo del nuevo disco duro. Haga clic en "Seleccionar" para seleccionar el disco duro no formateado. Haga clic en "Formatear disco duro" para que aparezca la ventana de inicio de sesión de usuario e introduzca la contraseña para iniciar sesión. Una ventana de notificación indicará "Todos los datos se borrarán. ¿desea continuar?". Haga clic en "Aceptar" para formatear el disco. Cuando la barra de progreso se haya completado, el proceso de formateo habrá finalizado.



5. Resolución

Seleccione la resolución de la salida VGA o la salida HDMI de su monitor.



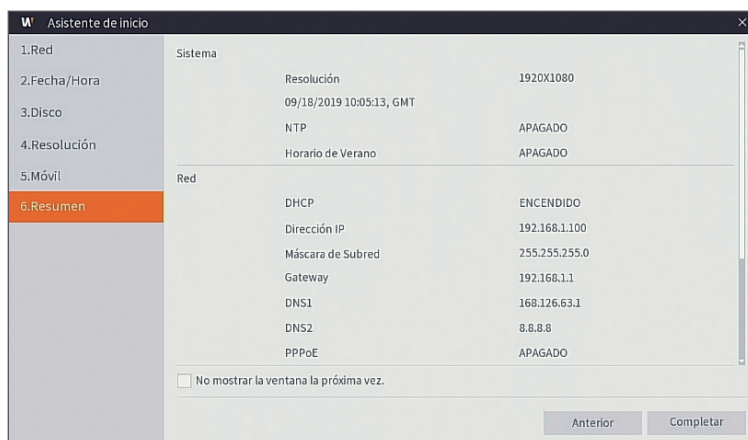
6. Móvil

Si escanea un código QR utilizando WisenetLife App, el ID del dispositivo que aparece en el DVR se reflejará automáticamente en el ID de Mobile Viewer, y podrá utilizar el Mobile Viewer inmediatamente introduciendo la contraseña del DVR.



7. Resumen

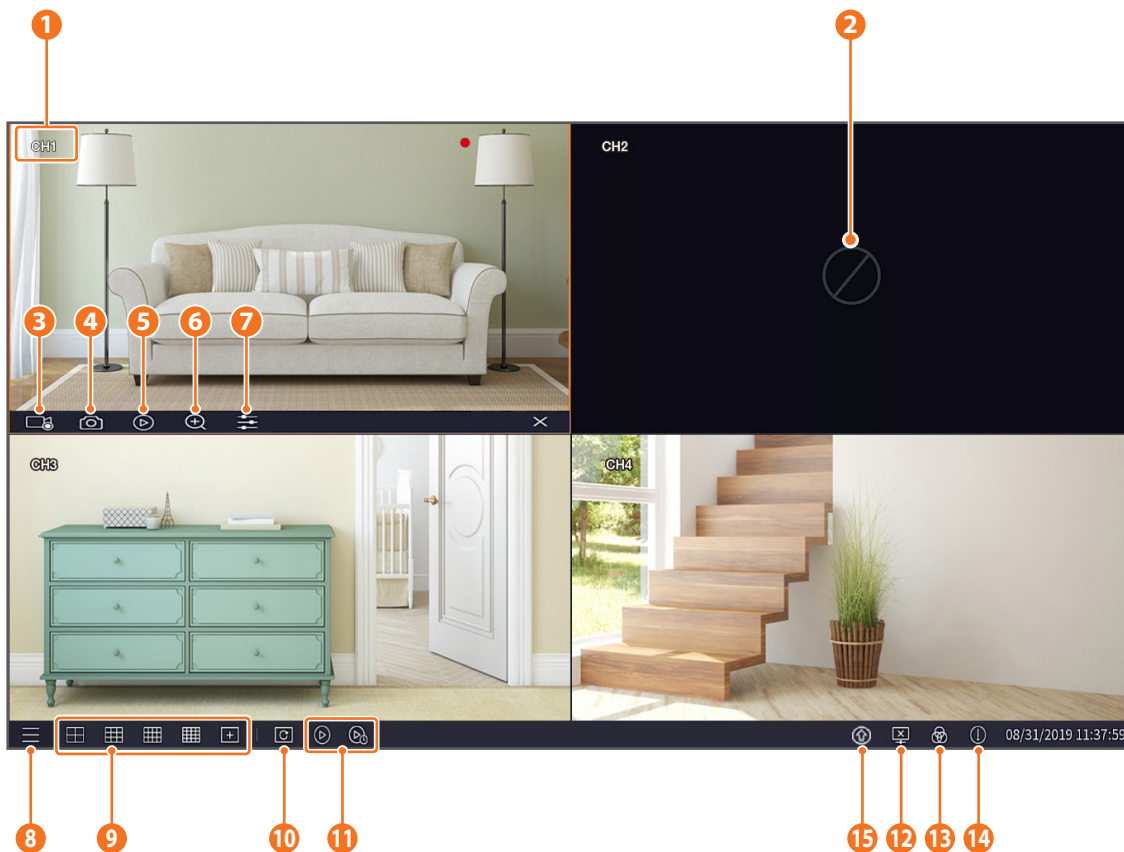
Muestra el estado del sistema y la red del DVR.



8. Haga clic en "Completar" para finalizar la configuración del asistente de inicio.

- ✓ Puede hacer clic en "No mostrar la ventana la próxima vez." si no desea que el asistente se inicie automáticamente la próxima vez.

Interfaz principal






Las marcas de grabación de vídeo son las siguientes:

● : significa grabación común.

👤 : significa grabación por detección de movimiento.

1	Nombre del canal	Muestra el nombre del canal
2	Pérdida de vídeo	La cámara está fuera de línea
3	Grabación manual	Activa o desactiva la grabación manual
4	Captura manual	Realiza una instantánea del vídeo actual
5	Reproducción instantánea	Ejecuta la reproducción de los últimos 5 minutos de vídeo

6	Enfocar	Mantenga y arrastre el cursor del ratón para seleccionar un fotograma del vídeo actual y hacer un zoom de acercamiento.
7	Ajuste de color	Tonalidad, brillo, contraste y saturación del canal actual.
8	Menú principal	Acceso al menú principal
9	Presentación de 4 canales	Visualización de 4 canales de vídeo.
	Presentación de 9 canales	Visualización de 9 canales de vídeo.
	Presentación de 12 canales	Visualización de 12 canales de vídeo.
	Presentación de 16 canales	Visualización de 16 canales de vídeo.
	Más diseño	Mostrar 6/8/10/13/14 canales de vídeo.
10	Auto SEC	Pulse este botón para cambiar el modo de pantalla en secuencia.
11	Reproducción	Acceder a la página de recuperación de vídeo.
12	Estado de conexión	Mostrar el estado de la conexión de red
		 Falla de conexión : WAN no conectado.
		 No conectado : No conectado físicamente.
		 Conexión exitosa : WAN conectado.
13	Modo manual	Establecer el modo de grabación manual
14	Información	Información del sistema.
15	Actualización de firmware	Una vez subido un nuevo firmware, aparecerá el icono Descargar.

Servicio de visualización remota y en la nube

Una vez que haya configurado su sistema, puede acceder a sus cámaras desde cualquier lugar y en cualquier momento utilizando el servicio Wisenet Life Cloud.

- ✓ La apariencia del visor puede diferir de la imagen mostrada.

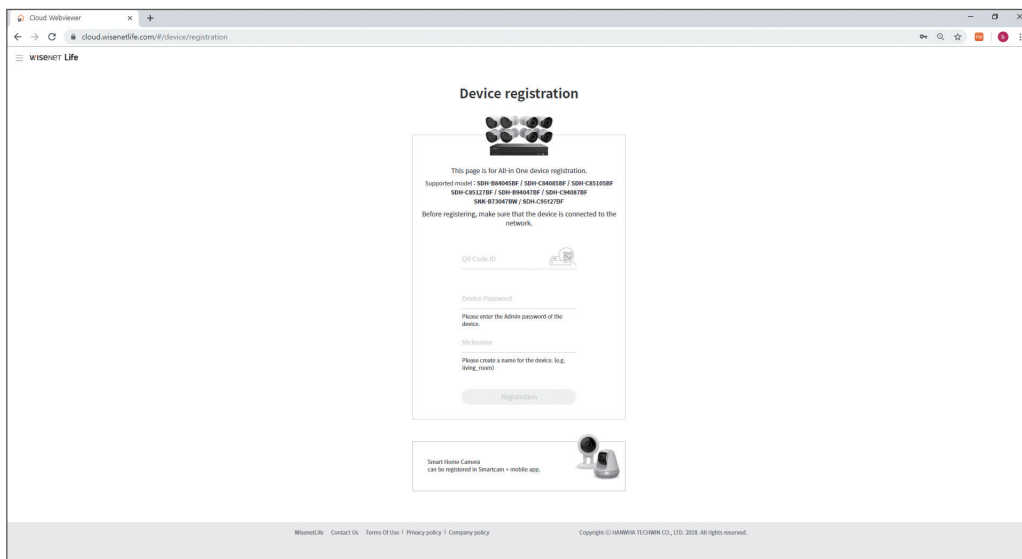
[Con su PC]

1. SO y entorno del navegador

- Requisitos del SO:
 - Windows 7 o versiones superiores
 - Mac OS 10.12 o versiones superiores
- Requisitos del navegador
 - Utilice la última versión de los navegadores Chrome (Windows OS) o Safari (Mac OS).

2. Inicie Wisenet Life Monitoring & Cloud Service

- 1) Abra su navegador web y vaya a cloud.wisenetlife.com
- 2) Haga clic en el botón "Create Account" para iniciar sesión.
Deberá verificar su cuenta de correo electrónico registrada para completar el registro.
Si ya tiene una cuenta de Wisenet Life, inicie sesión y registre su producto.
- 3) Después de iniciar sesión, continúe con el registro del dispositivo.
- 4) Introduzca el número de serie en la parte inferior del código QR del dispositivo como ID de código QR.
- 5) Introduzca la Contraseña de dispositivo para su DVR.
 - Solo puede iniciar sesión con una cuenta de administrador.
- 6) Cree un nombre para su DVR y complete el registro.



[Con dispositivos móviles]

1. Versión de SO móvil recomendada

- Android: v6.0 o versiones superiores
- iOS: v10.0 o versiones superiores

※ Algunas funciones pueden no funcionar correctamente según el fabricante del dispositivo móvil

2. Inicie Wisenet Life Monitoring & Cloud Service

- 1) Abra Google Play o App Store y descargue la aplicación gratuita Wisenet Life.
- 2) Una vez instalado, abra la aplicación Wisenet Life.
- 3) Haga clic en el botón "Registrarse" para iniciar sesión.
Deberá verificar su cuenta de correo electrónico registrada para completar el registro.
Si ya tiene una cuenta de Wisenet Life, inicie sesión y registre su producto.
- 4) Después de iniciar sesión, toque o haga clic en [+] para agregar un nuevo dispositivo.
- 5) Escanear código QR
- 6) Introduzca la Contraseña de dispositivo para su DVR.
 - Solo puede iniciar sesión con una cuenta de administrador.
- 7) Cree un nombre para su DVR y complete el registro.

WISENET Life

E-mail

Password
10-15 characters. (a combination of letters/numbers)

Login

Auto Login Forgot password?

SIGN UP

← Registration

Please place the QR code within a rectangular area. It will automatically recognize it.
Before registering, make sure that the device is connected to the network.

NEXT

If the QR code cannot be recognized, click [Next] and enter QR code ID manually.

← Registration Information

QR code ID

If the QR code is not recognized, please enter the ID below the QR code.

Device Password

Enter the administrator(admin)'s password for the device.

Nickname

Please create a name for your device. (e.g. living room)

OK CANCEL

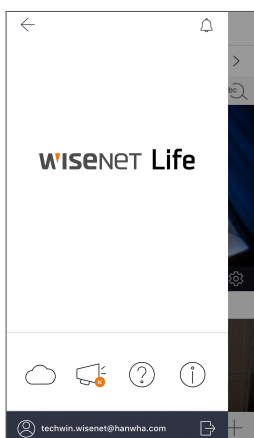
[Funciona con el asistente de Google]

El sistema de videovigilancia Wisenet es compatible con el asistente de Google y Chromecast.

Para más información, visite www.wisenetlife.com

Servicio de visualización remota y en la nube

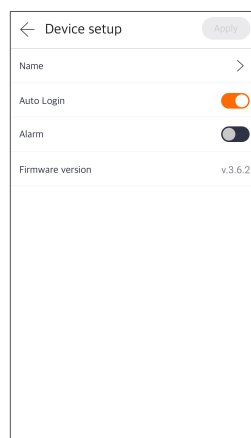
Interfaz de usuario



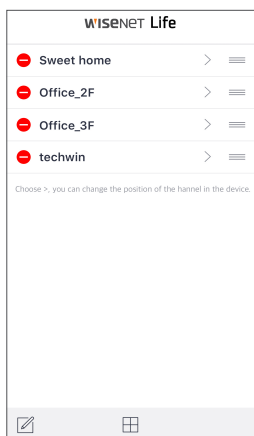
- 1 Menú principal**
Encuentre la información sobre su plan y aviso y active/desactive su alerta desde la aplicación



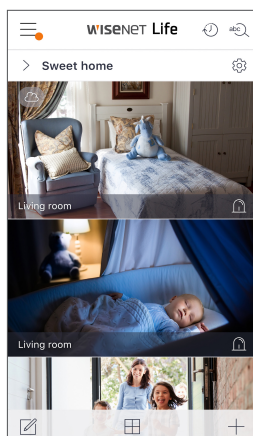
- 2 Nombre del dispositivo**
Puede verificar las imágenes en vivo y de eventos del dispositivo.
- La configuración de pantalla dividida varía según el tipo de SO.



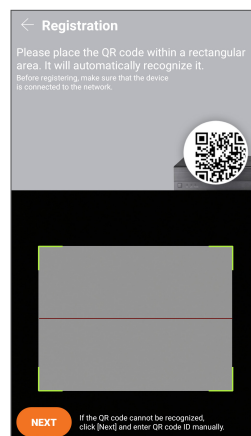
- 3 Configuración del dispositivo**
Puede cambiar la configuración del dispositivo.



- 4 Editor de lista**
Puede cambiar la posición de visualización del dispositivo.



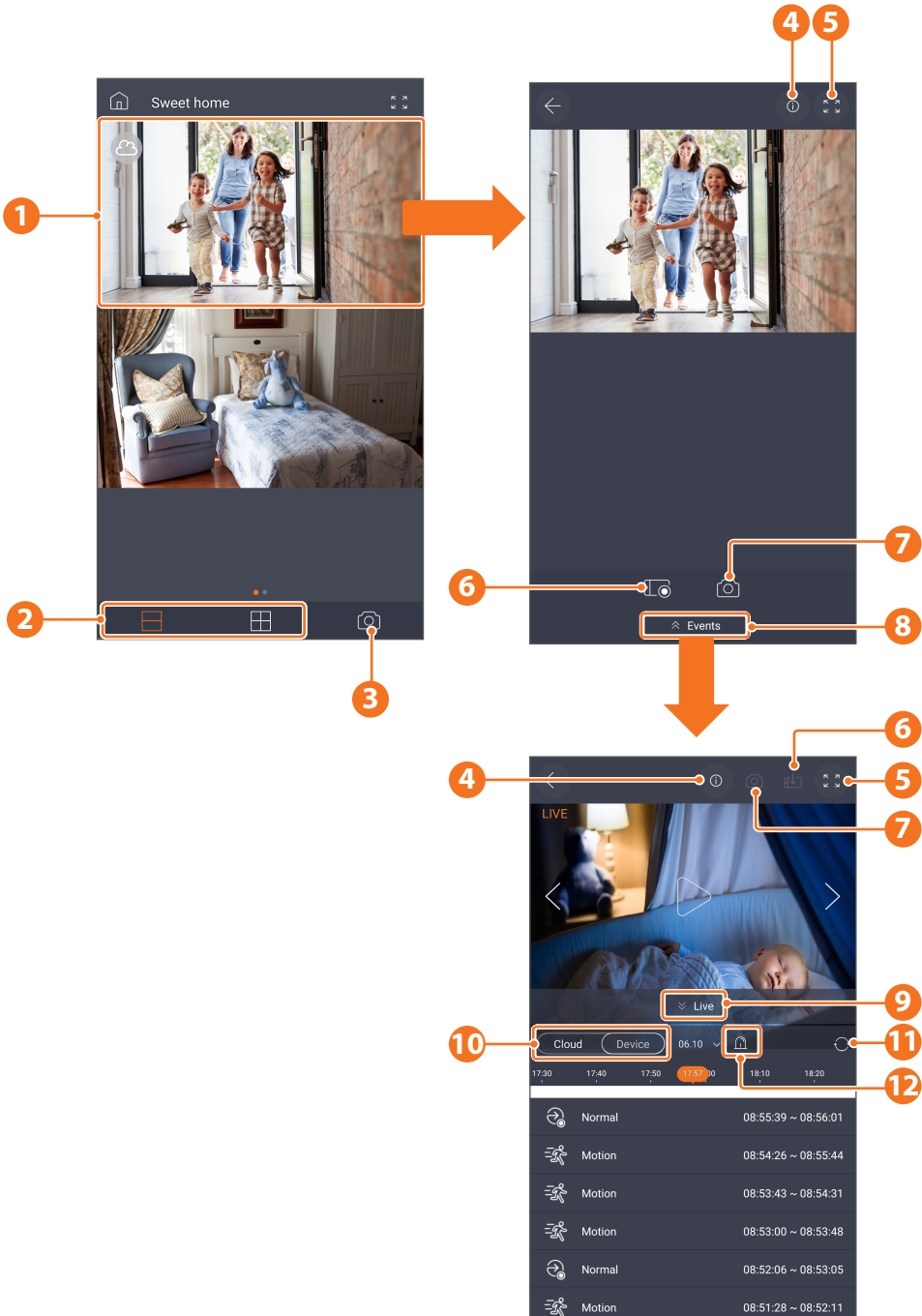
- 5 Modo de visualización**
El modo de visualización se puede cambiar.



- 6 Añadir dispositivo**
Se pueden agregar nuevos dispositivos.

Interfaz de aplicación

En vivo y reproducción



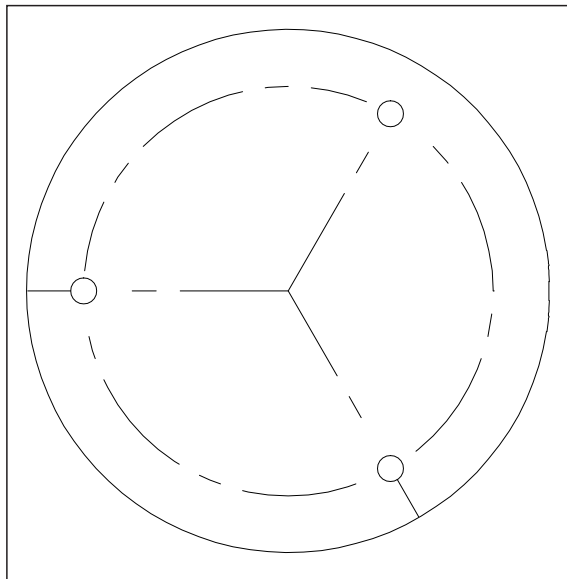
-
- 1 Ir al modo de vista única
 - 2 Vista de pantalla dividida en 2 o 4 canales
 - 3 Captura de imágenes multicanal
 - 4 Guía de UI
 - 5 Cambiar a modo de pantalla completa
 - 6 Grabación manual y guardar
 - 7 Captura de imagen
 - 8 Ir a la página de la lista de eventos
 - 9 Volver a la página en vivo
 - 10 Seleccionar ubicación de almacenamiento
 - 11 Actualiza la lista de eventos
- Tipo de evento
- 12
 - Nube: Movimiento
 - Dispositivo: Todos los eventos/Movimiento
-

Plantilla de instalación de la cámara

Para hacer más fácil la instalación de la cámara, puede desglosar esta página y pegarla en el lugar donde le gustaría instalar las cámaras.

PLANTILLA

Esta plantilla se utiliza para instalar la cámara en la pared.



PARTE DELANTERA DE LA CÁMARA



wISENET