

Guía de inicio rápido

KIT MODEL
SNK-B73040BW

NVR MODEL
SNR-73200W

SISTEMA DE SEGURIDAD TODO EN UNO **SAMSUNG** WISENET

Gracias por adquirir el NVR Security System.

Siga los pasos de esta guía para configurar y comenzar a utilizar el nuevo sistema de seguridad.



Si tiene alguna pregunta o necesita ayuda para instalar su producto, póngase en contacto con nuestro equipo de soporte técnico gratuito.

US:
Teléfono: +1-877-349-3149 (Toll free)
6am - 6pm PST (7 días por semana)
Web: www.samsungsv.com

Europe:
Teléfono: 00800-801-08022 (Toll free)
8am - 4pm CET, Monday - Friday (5 días por semana)
Web: www.hanwha-security.eu

Australia:
Teléfono: 1800-665-397 (Australia) o
09-363-7877 (Nueva Zelanda)
9:00am - 5:00pm Estándar australiana
Web: www.ddlaustralia.desk.com

¡PRECAUCIÓN!

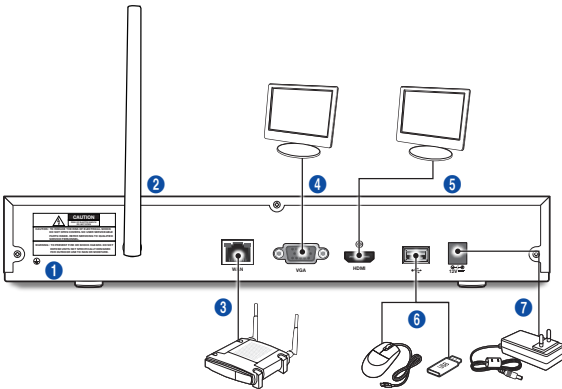
- El rango de transmisión de la señal inalámbrica puede debilitarse si hay obstrucciones pesadas, como paredes de hormigón, ladrillo o metal, entre el NVR y las cámaras.
- Si hay varios enrutadores y dispositivos Wi-Fi en su entorno, puede reducir el ancho de banda inalámbrico disponible. El ancho de banda débil de la red puede reducir la pérdida de vídeo o la calidad del vídeo.

Frontal



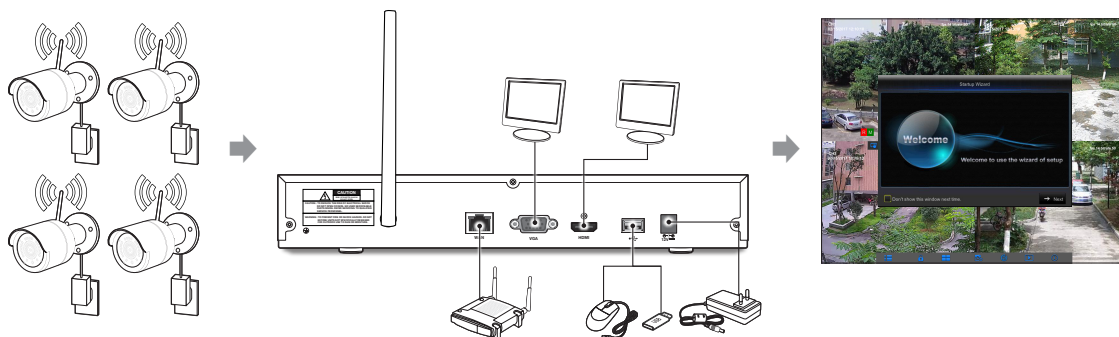
Posterior

- La apariencia del adaptador de corriente difiere dependiendo de la región de ventas.



Nombre de componente	Función
1 Conexión a tierra	Un terminal para conectar un cable de tierra separado. <ul style="list-style-type: none">Asegúrese de agregar un cable de tierra para utilizar el equipo de forma segura.
2 Antena	Reciba la señal de la cámara inalámbrica.
3 WAN: (RJ45) Puerto de red	Conectar con WAN, cable Ethernet.
4 Puerto VGA	Conexión con dispositivos de pantalla VGA, tales como el monitor de PC.
5 HDMI	Conexión con los dispositivos de visualización HDMI, como el monitor de PC.
6 Puerto USB	Conexión con USB.
7 Puerto de alimentación	Conexión con la fuente de alimentación CC de 12V 2A, incluido con el dispositivo

Cómo empezar



- (1) Instale las cámaras en las paredes y conecte los adaptadores de alimentación a cada cámara.
- (2) Conecte el adaptador de alimentación NVR y conecte el NVR a su router de Wi-Fi.
- (3) Cuando el NVR esté encendido, iniciará automáticamente el proceso de emparejamiento con las cámaras. Una vez que el proceso se haya completado, el NVR mostrará alimentaciones de vídeo en vivo desde sus cámaras y luego comenzará a grabar.
- (4) Verá brevemente un vídeo en directo en la pantalla antes de iniciar el Asistente de inicio.
- (5) Para configurar ajustes avanzados para el dispositivo, siga las instrucciones del Asistente de inicio para completar la instalación como se muestra a continuación.

Asistente de inicio

Una vez que la puesta en marcha del NVR se haya completado, aparecerá el asistente de inicio.

El menú de configuración del asistente incluye:

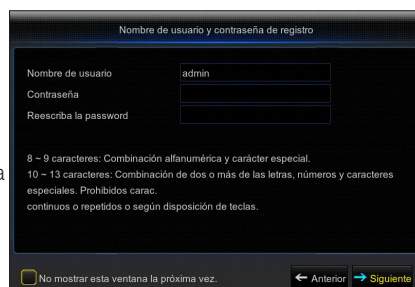
- Página principal
- Configuración de la contraseña de administrador
- Gestión de disco duro
- Programa de grabación de vídeo
- Configuración básica del sistema
- Configuración de red
- Configuración de correo electrónico
- Configuración DDNS



Puede hacer clic en "No mostrar esta ventana la próxima vez" si no desea que el asistente se inicie automáticamente la próxima vez.

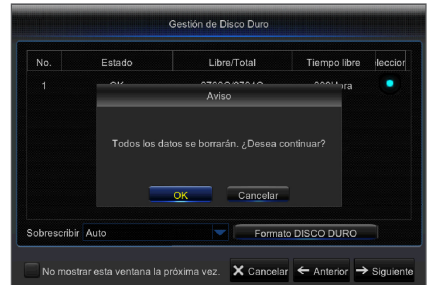
1. Configuración de la contraseña de administrador

Cree un nombre de usuario y una contraseña para el NVR. La contraseña DEBE tener 8-13 caracteres de longitud. Cuando la contraseña tiene de 8 a 9 caracteres, incluir al menos una combinación de letras, dígitos y símbolos especiales. Si tiene de 10 a 13 caracteres, debe incluir al menos una combinación de dos tipos de caracteres. continuos o repetidos o según disposición de teclas. (Ejemplo 1111, 1234, abcd, qwerty). Vuelva a escribir la contraseña: Vuelva a introducir la contraseña establecida anteriormente



2. Gestión de disco duro

Los nuevos discos duros conectados tienen que estar formateados antes de su uso. Tras la conexión, se indicará el formateo del nuevo disco duro. Haga clic en "Seleccionar" para seleccionar el disco duro no formateado. Haga clic en "Formatear disco duro" para que aparezca la ventana de inicio de sesión de usuario e introduzca la contraseña para iniciar sesión. Una ventana de notificación indicará "Todos los datos se borrarán. ¿Desea continuar?". Haga clic en "Aceptar" para formatear el disco. Cuando la barra de progreso se haya completado, el proceso de formateo habrá finalizado.



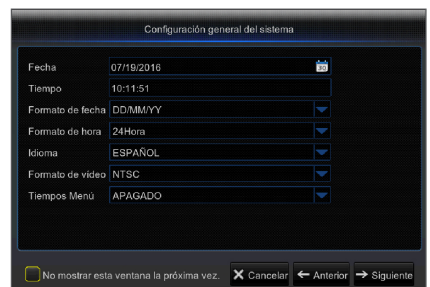
3. Programa de grabación de vídeo. Seleccione el canal y la fecha que se determine. Se puede configurar una programación para una semana. El "programa" de grabación del canal actual se puede copiar a cualquier otro canal o a todos los canales.



- Si no hay colores en el menú de grabación y en la búsqueda de grabaciones, no habrá ninguna grabación almacenada.
- "Verde" significa grabación normal y "Amarillo" significa grabación de movimiento.



4. Configuración básica de sistema - Puede establecer la fecha, hora, formato de fecha, idioma, formato de vídeo y tiempos de espera del menú.



5. Configuración de red (DHCP). En el modo DHCP, el router asignará automáticamente la dirección IP para el NVR. Si el NVR no puede obtener una dirección IP, consulte el Manual del usuario del NVR y la Guía del router. Si el problema no puede resolverse, contacte con su servicio de soporte técnico más cercano para obtener más información.



6. Configuración de correo electrónico. Reciba o envíe mensajes de alarma del NVR y establezca parámetros como la dirección de correo electrónico, Chiffrement, la activación del correo electrónico y el intervalo.

- **Codificación:** desactivar, SSL, TLS y automático opcional. Automático significa que puede detectar automáticamente el tipo de cifrado. Se recomienda configurar el tipo de cifrado como automático.

- **Puerto SMTP:** Puerto de envío de correo electrónico usado por SMTP (Simple Mail Transfer Protocol). Generalmente, el servidor es el puerto 25 o el puerto 465 SSL cuando Gmail lo utiliza.

- **Servidor SMTP:** Escriba la dirección del servidor del buzón de correo en uso.

- **Nombre de usuario:** introduzca un servidor para conectarse a, por ejemplo, el correo electrónico. "aaa@gmail.com" debe corresponder con el servidor "smtp.gmail.com"

- **Contraseña:** introduzca la contraseña del usuario del servidor SMTP.

- **Dirección del remitente:** Dirección de correo electrónico del remitente, que debe corresponderse con el servidor utilizado. Por ejemplo, el correo electrónico "aaa@gmail.com" debe corresponder al servidor "smtp.gmail.com".

- **Receptor 1/2/3:** Si saltan las alarmas del sistema continuamente y envía imágenes por correo electrónico con frecuencia, guarde las imágenes en otra ubicación o elimínelas, a fin de evitar la ocupación excesiva del espacio y que esto afecte al uso normal del buzón.

- **Intervalo de tiempo:** De forma predeterminada, se enviará un correo electrónico cada tres minutos. Si el intervalo de tiempo para la notificación de correo es demasiado corto, el servidor de correo electrónico puede considerar los correos como correo no deseado, por lo que no podrían transferirse normalmente.

- Haga clic en "Probar correo electrónico". Si se conecta correctamente, se enviará un correo electrónico de prueba.

7. CONFIGURACIÓN DDNS. El usuario puede configurar DDNS en Tipo de red de PPPoE/Estática/DHCP después de aplicar el servicio de dominio dinámico. El usuario puede acceder de forma remota al NVR a través del dominio mediante el navegador en la forma: http://applied: número de puerto HTTP asignado, cuando usa el nombre de dominio DDNS para acceder al NVR.

- **Dirección del servidor:** Seleccione el proveedor del servidor de nombres de dominio dinámico. Servidores de nombres de dominio disponibles (HANWHA-SECURITY, DDNS_3322, DYNDNS, NO_IP, ChangelP, DNSEXIT)

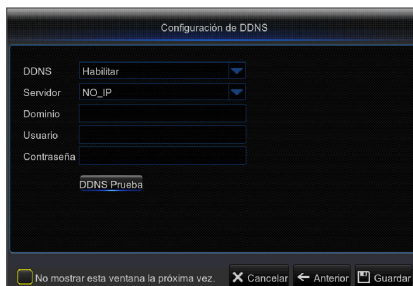
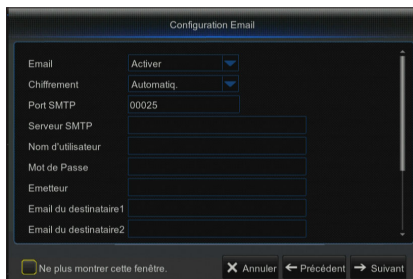
- **Dominio:** Nombre de dominio dinámico del host obtenido del proveedor de servicios de nombre de dominio dinámico en el momento del registro, por ejemplo, NVR2016.no-ip.org

- **Nombre de usuario:** Nombre de usuario registrado en la solicitud de nombre de dominio dinámico.

- **Contraseña:** Contraseña establecida en el momento del registro.

- Haga clic en "Probar DDNS". Si se realiza la conexión, indicará "La prueba de DDNS es correcta". Ejecute el acceso remoto al NVR mediante el uso de un nombre de dominio dinámico, por ejemplo, http://NVR2016.no-ip.org: Número de puerto HTTP (por ejemplo, 19010)

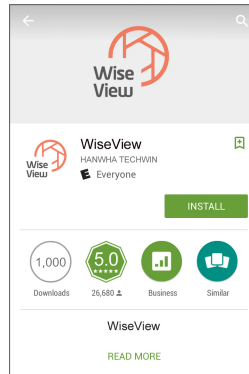
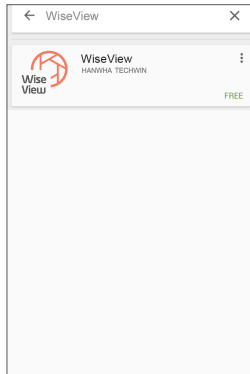
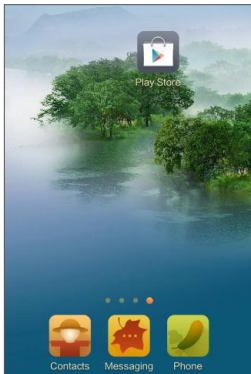
8. Haga clic en "Guardar" para finalizar la configuración del asistente de inicio.



Aplicación móvil

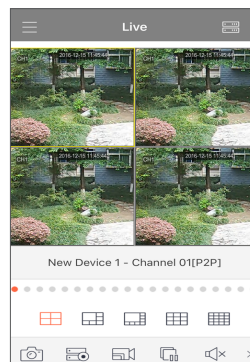
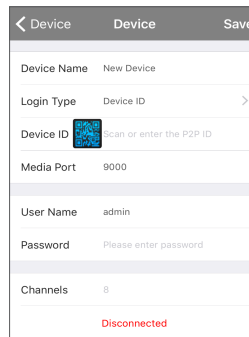
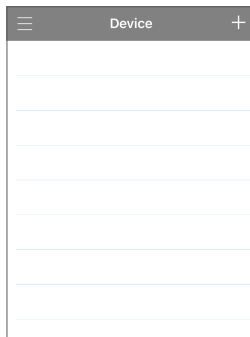
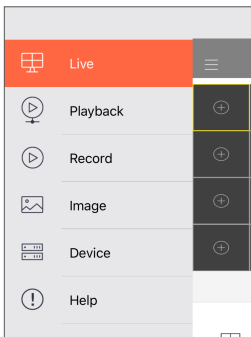
☐ Teléfonos Android/Tabletas

1. Abra Play Store para buscar WiseView y haga clic en “INSTALAR” para instalar.




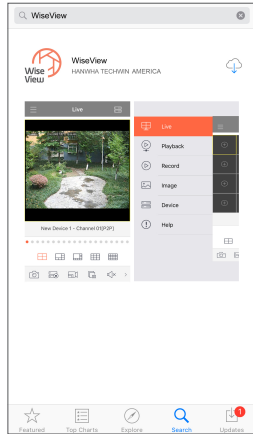
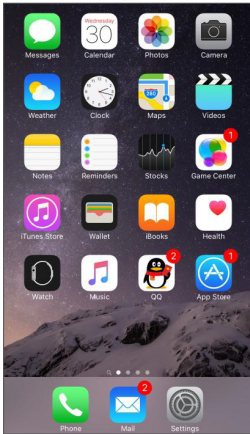
2. Después de la instalación, abra WiseView y seleccione “Dispositivo”. A continuación, haga clic en [+] para agregar un nuevo dispositivo.


Escanee el código QR bajo la página de Información de sistema en el NVR local. A continuación, introduzca el puerto de cliente, nombre de usuario y contraseña, y haga clic en Guardar para iniciar sesión en el dispositivo.

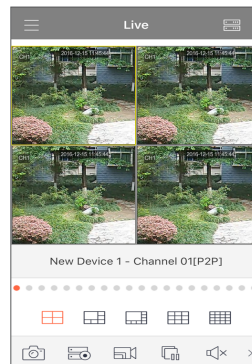
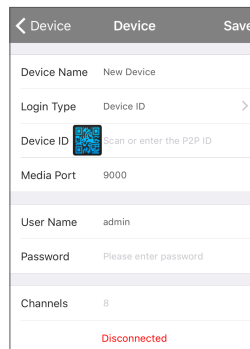
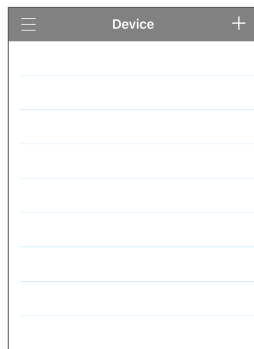
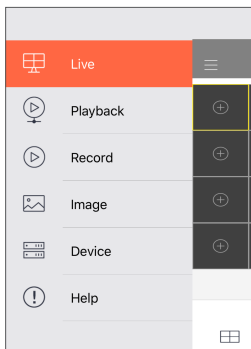


iPhone/iPad

1. Abra App Store para buscar WiseView, y haga clic en el icono [] para instalar.



2. Abra WiseView, y vaya al dispositivo. Haga clic en [] para agregar un nuevo dispositivo. Escanee el código QR bajo la página de Información de sistema en el NVR local. A continuación, introduzca el puerto de cliente, nombre de usuario y contraseña, y haga clic en Guardar para iniciar sesión en el dispositivo.



Registro con DDNS

Para registrar el producto con DDNS de Wisenet

1. Visite el sitio Web de DDNS de Wisenet (<http://ddns.hanwha-security.com>) y regístrese con una cuenta creada.

2. En la barra de menú superior, seleccione <MY DDNS>.



3. Haga clic en la pestaña [Register Product].

4. Seleccione botón DDNS.

5. Introduzca el ID del producto.

6. Seleccione una <Type> y especifique el <Model>.

7. Especifique la ubicación del producto con una descripción en caso necesario.

8. Haga clic en [Product Registration].

El producto se añadirá a la lista de productos que puede comprobar.

No.	Product ID	Model	Connection Status	Product Management	View	Video Tagging
1	HW-TEST		OFF	CFG: Disable	View >	
2	HW-TEST2		OFF	CFG: Disable	View >	

□ Interfaz principal

En el modo de previsualización en tiempo real: haga clic derecho en cualquier área para acceder al menú deseado. Haga clic derecho sobre este para abrir un menú contextual. Los elementos de menú pueden variar dependiendo de la condición, como el inicio de sesión, cierre de sesión, modo de pantalla dividida y diversas condiciones de operación.

Haga clic en cualquier canal para obtener acceso al menú contextual. Captura de imágenes, grabación y zoom de imagen están en esta sección.



Las marcas de grabación de vídeo son las siguientes:

R significa grabación común.

M significa grabación por detección de movimiento.

M significa grabación sin detección de movimiento.

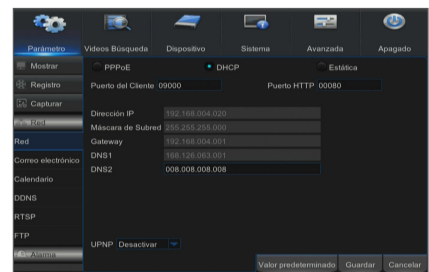
Nombre del componente	Función
1 Nombre del canal	Muestra el nombre del canal
2 Fecha y hora	Muestra la fecha y la hora actual
3 El icono de señal	El nivel de la señal, fuerte o débil.
4 Pérdida de vídeo	La cámara inalámbrica está fuera de línea.
5 Captura de imagen	Realiza una instantánea del vídeo actual
6 Grabación manual	Activa o desactiva la grabación manual
7 Reproducción rápida	Ejecuta la reproducción de los últimos 5 minutos de vídeo
8 Zoom electrónico	Mantenga y arrastre el cursor del ratón para seleccionar un fotograma del vídeo actual y hacer un zoom de acercamiento.
9 Ajuste de color de canal	Tonalidad, brillo, contraste y saturación del canal actual.
10 Par	Hacer el emparejamiento de la cámara y NVR.
11 Menú principal	Acceso al menú principal
12 Bloquear	Cerrar sesión o acceder a la página de inicio de sesión.
13 Presentación de 4 canales	Visualización de cuatro canales de vídeo.

Nombre del componente	Función
14 Política de previsualización	Tiempo real: No hay retraso de vídeo, pero no es tan suave.
	Suave: puede haber algún retraso en el vídeo, pero es suave.
	Equilibrado: Tome en tiempo real y suave en la consideración al mismo tiempo.
15 Iniciar SEQ	Pulse este botón para cambiar el modo de pantalla en secuencia.
16 Reproducción	Acceder a la página de recuperación de vídeo.
17 Información	Información del sistema.

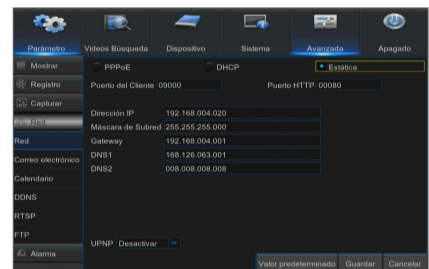
Configuración de red

- **DNS:** El ISP local suele proporcionar el DNS. Introduzca la dirección IP de su servidor de nombres de dominio.
- **UPnP (Plug and Play):** Función de carga automática desde el puerto. Es importante que la función UPnP esté disponible en el router y debería estar activado antes de su uso. Cuando está activado UPnP, no es necesario asignar el puerto en el router.
- **Sugerencias:** Cuando los ajustes se confirman y guardan, se aplican después de hacer clic en el botón “Salir”.

- Al seleccionar DHCP, el router asignará la dirección IP al NVR de forma automática, y la dirección IP asignada al NVR variará en cada inicio del NVR o del servidor DHCP, por lo que la dirección IP correspondiente y número de puerto se confirmarán y asignarán cada vez, antes del acceso remoto al NVR. El procedimiento es el siguiente:
 - 1 Seleccione DHCP y haga clic en Guardar. Introduzca el puerto del cliente y el puerto HTTP (deben ser diferentes).
 - 2 Establezca la dirección IP obtenida por el NVR en el router y el puerto configurado para la asignación, tal como se detalla en la configuración del router.
 - 3 Utilice la dirección IP para ejecutar el acceso remoto al NVR:
http://IP en la red pública: Puerto HTTP (por ejemplo, 80)
http://IP en intranet: Puerto HTTP (por ejemplo, 80) (disponible sólo en una LAN)



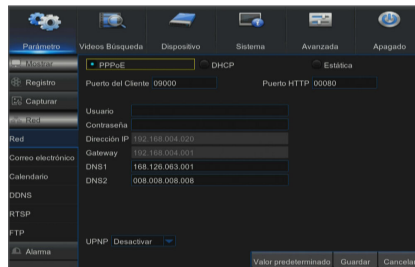
- Al elegir Estático, debe configurar la dirección IP, la máscara de subred, la puerta de enlace y el número de puerto. El procedimiento es el siguiente:
 - 1 Seleccione Estático como tipo de red.
 - 2 Establezca el puerto (puerto de cliente), que se asignará en el router.
 - 3 Introduzca el puerto HTTP (que debe ser diferente del puerto de cliente), que se asignará en el router.
 - 4 Introduzca la dirección IP especificada a esta barra, la cual se convertirá en el código de dirección de NVR único en la red regional (por ejemplo, 192.168.2.128), como se muestra a continuación.



- Máscara de subred: Vea el router para establecer la misma máscara que este o consulte con su operador de red.
- DNS: Introduzca la dirección DNS (Domain Name Server). Vea el router para configurar la misma puerta de enlace que este o consulte con su operador de red.
- Haga clic en “Guardar” para guardar los cambios.

3. Seleccione PPPoE para marcación directa mediante el siguiente procedimiento:

- 1 Introduzca el puerto de cliente.
- 2 Introduzca el puerto HTTP (que debe ser diferente del puerto de cliente).
- 3 Introduzca el nombre de usuario y la contraseña para PPPoE, proporcionados por el operador de red.
- 4 Introduzca la dirección DNS (Domain Name Server).
- 5 Haga clic en “Guardar” para salir y reinicie. A continuación, el NVR obtendrá una dirección IP.
- 6 Ejecute el acceso remoto al NVR utilizando la dirección IP seguida de un número de puerto (IP: número de puerto HTTP).



Web Application Manager

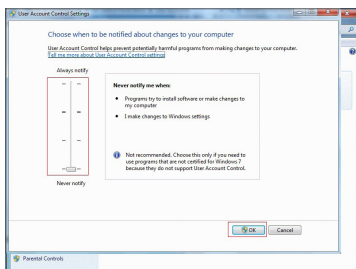
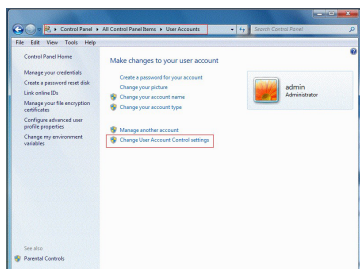
Descarga e instalación del plugin.

Si está utilizando Windows 7, es posible que tenga que configurar la autorización del usuario para el control remoto, o es posible que no pueda hacer una copia de seguridad o grabación.

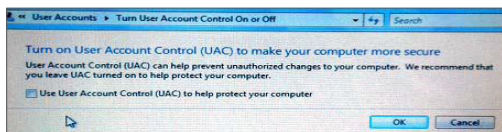
Sistema Vista: Inicio → Configuración → Panel de control. Establezca la autoridad del usuario en el panel de control, como se muestra a continuación.

Quite la marca “x” frente a la opción “Use UAC para ayudar a proteger el equipo” y haga clic en “Aceptar”.

WIN7



Vista

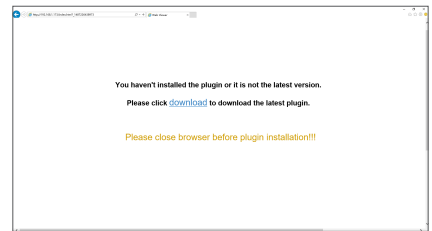


- Si los plugins no se descargan correctamente, compruebe si el nivel de seguridad del navegador o la configuración de firewall son demasiado altos. Abra el navegador de IE → [Barra de menú (Menu Bar)] Herramientas → Opciones de Internet → Seguridad → Internet → Nivel de personalización → Habilitar opciones.

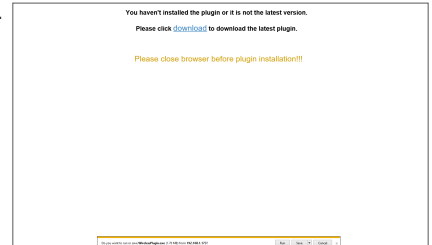


Descarga e instalación de plug-in para Internet Explorer

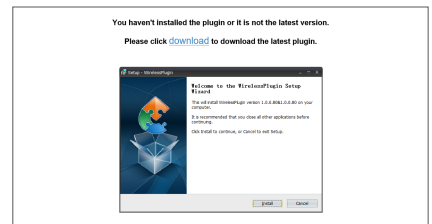
Introduzca la dirección IP a través del puerto HTTP del NVR en la barra de direcciones de Internet Explorer, por ejemplo, <http://192.168.2.173:80>.



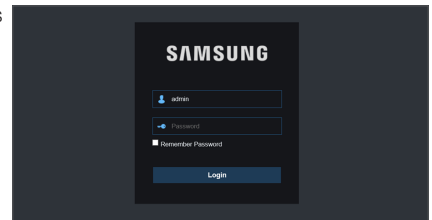
Haga clic en “Descargar” y luego “Ejecutar” para comenzar a descargar el archivo.



Haga clic en “Instalar” en el cuadro de diálogo “Configuración - WirelessPlugin”.

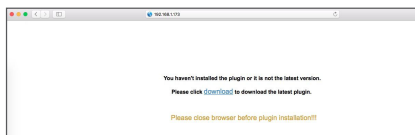


Cierre el navegador Internet Explorer y reinicielo. Introduzca la dirección IP a través del puerto HTTP del NVR en la barra de direcciones para acceder a la página de inicio de sesión.

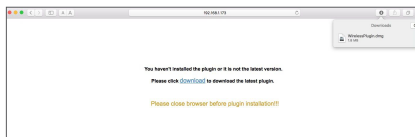


Descarga e instalación de plug-in para Mac SAFARI

Introduzca la dirección IP y el puerto HTTP para el NVR en la barra de direcciones del navegador Safari de Mac. Por ejemplo, <http://192.168.2.173:80> y haga clic en “Descargar” para descargar el plugin.



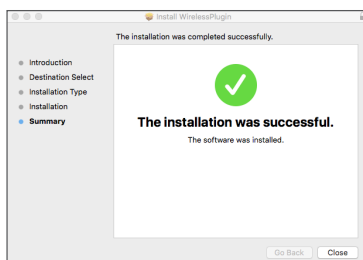
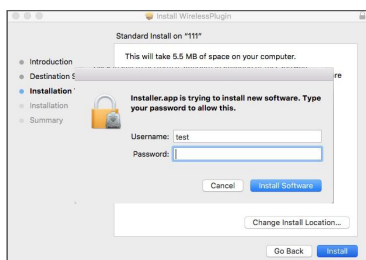
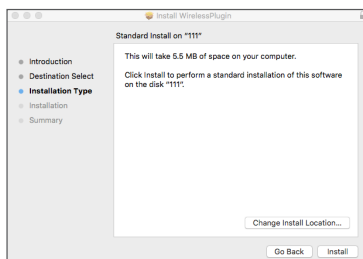
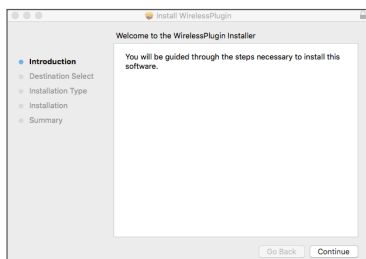
Localice el plugin descargado “WirelessPlugin.dmg” y haga doble clic sobre este.



Instale el plugin haciendo doble clic en “WirelessPlugin.pkg”.

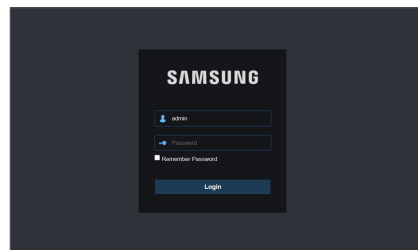


Haga clic en “Continuar” > “Instalar”. Introduzca el nombre de usuario y la contraseña para iniciar sesión en su Mac. Haga clic en “Instalar” > “Cerrar” para finalizar la instalación.



Cierre el navegador Mac Safari y reinicielo. Introduzca la dirección IP y el puerto HTTP para el NVR en la barra de direcciones para acceder a la página de inicio de sesión.

- ✎ La instrucción anterior es para instalar el plug inicial. Se puede utilizar el mismo plug-in para Internet Explorer y Firefox. Si el plug-in para el sistema operativo Windows se instaló en IE, Firefox una vez, puede utilizar IE, que necesita ser ejecutado como administrador, Firefox para iniciar sesión en el NVR.

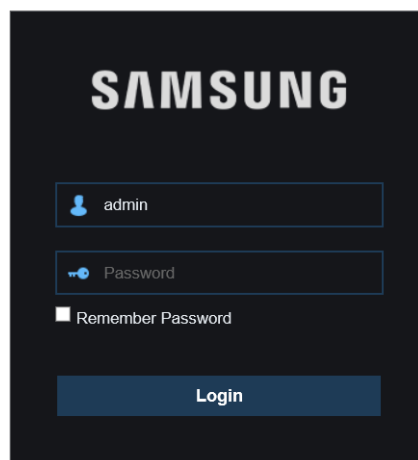


Al descargar e instalar el plugin en Firefox, cierre Firefox cuando se le pida. Una vez finalizada la instalación, puede reiniciar Firefox para iniciar sesión en el NVR.

Cuando se realiza una actualización de firmware, cierre los navegadores para que el nuevo sustituya al anterior. Dependiendo de su situación, es posible que el plugin no funcione en su navegador. En este caso, instale el plugin disponible en el CD. (WirelessPlugin_Windows_YYYY_MM_DD.exe para el sistema de Windows y WirelessPlugin_Mac_YYYY_MM_DD.dmg para Mac).

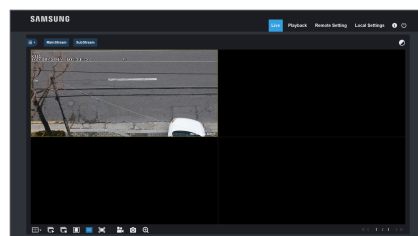
☐ Inicio de sesión de Web Application Manager

Después de la instalación de plugins, introduzca el nombre de usuario y la contraseña, seleccione transmisión principal o subtransmisión (en general, seleccione transmisión principal para la intranet y subtransmisión para la extranet), y seleccione el idioma de la interfaz. Hay una opción para la apertura de la vista previa de todos los canales, selecciónela para abrir todas las imágenes en vivo. Haga clic en Inicio de sesión para conectarse y ver de forma remota el NVR.



☐ Interfaz en vivo

Inicie sesión y vaya a la vista en vivo.

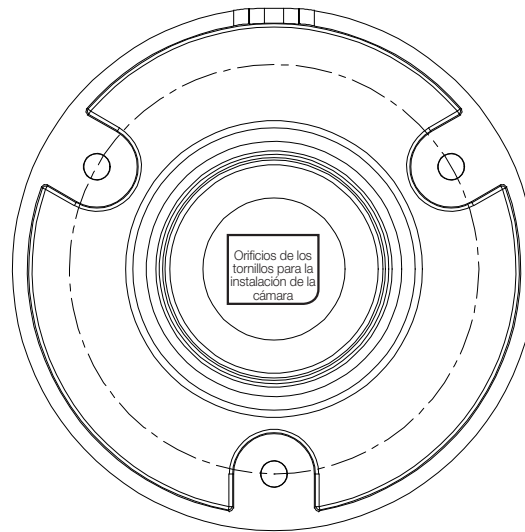


Plantilla de instalación de la cámara - SNC-79440BW

Para hacer más fácil la instalación de la cámara, puede desglosar esta página y pegarla en el lugar donde le gustaría instalar las cámaras.

PLANTILLA

Esta plantilla se utiliza para instalar la cámara en la pared.



PARTE DELANTERA DE LA CÁMARA



MEMO

A series of 25 horizontal dotted lines for writing.